

## Kommunfullmäktige

kallas härmed till sammanträde **måndagen den 30 januari 2023 kl. 19:00 i Varagårdsskolans aula** för att behandla följande ärenden:

### Ärende

1. Upprop
2. Val av justerare  
*justering torsdag 2 februari kl 16:00, digital justering*
3. Godkännande av dagordning
4. Information från revisionen
5. Avfallstaxa för Bjuvs kommun från 2023-04-01  
Dnr 2023-00019
6. Omprioriterings- och tilläggsbeslut NSVA budget 2023 Bjuvs kommun  
Dnr 2023-00020
7. Behov av utökning av låneramen för kommunalförbundet Medelpunkten  
Dnr 2022-00596
8. Förändrad uppräknings av LOV-ersättning  
  
Dnr 2022-00589
9. Prisjustering av avgift för onödigt förorsakat larm inom RSNV  
Dnr 2022-00595
10. Ordning för inkallande av ersättare avseende nämnder och styrelse  
Dnr 2023-00055
11. Förslag till val av två ombud och två ersättare till Skånes Kommuners förbundsmöte för tiden 2023 - 2026  
Dnr 2023-00053
12. Avsägelse från Göran Palmkvist (M) som ersättare i bygg- och miljönämnden samt val av ny ersättare  
Dnr 2023-00046
13. Val av ersättare i utbildningsnämnden (SD)  
Dnr 2023-00054
14. Anmälningar  
A: Medborgarförslag gällande anläggande av våtmark intill Möllebäcken i Billesholm  
B: Medborgarförslag gällande användning av Folketshus-tomten  
C: Revisionen: Granskning av bemötande och tillgänglighet  
D: Kommunstyrelsen § 25: Revisionen: Granskning av budgetprocessen

## KALLELSE

Sida  
2(2)

Datum  
2023-01-23

Pia Trollehjelm  
ordförande  
[pia.trollehjelm@bjuv.se](mailto:pia.trollehjelm@bjuv.se)  
0730-58 87 15

Susan Elmlund  
kommunsekreterare  
[susan.elmlund@bjuv.se](mailto:susan.elmlund@bjuv.se)  
042-458 50 45

### Gruppmöten:

Sverigedemokraterna

*enligt separat  
kallelse från gruppledare*

Moderaterna

*enligt separat  
kallelse från gruppledare*

Socialdemokratiska  
fullmäktigegruppen

*enligt separat kallelse från  
gruppledare*

V-gruppen

*enligt separat kallelse från  
gruppledare*

Centern, Kristdemokraterna

*enligt separat kallelse  
från gruppledare*

Kommunstyrelsen

§ 21

Dnr 2023-00019

## Avfallstaxa för Bjuvs kommun från 2023-04-01

### Sammanfattning

NSR arbetar i sitt uppdrag för att kunna erbjuda invånarna anpassade och prisvärda abonnemang. Det arbetet innebär bland annat att i möjligaste mån samordna tjänsterna och effektivisera arbetssätten i NSR-kommunerna. En del i arbetet är att årligen se över avgifterna för den kommunala avfallshanteringen och revidera avfallstaxan. Avfallstaxan ska styra mot den regionala avfallsplanen och de nationella miljömålen samt stimulera återanvändning och återvinning. Avgifterna för den kommunala renhållningen beräknas utifrån den kommunala självkostnadsprincipen, kostnaderna för tjänsterna ska täckas av intäkterna från renhållningskollektivet, d.v.s. kunderna.

I årets revidering av avfallstaxan finns det flera betydande faktorer på kostnadssidan att ta hänsyn till, därför föreslår NSR en höjning av abonnemangspriserna i avfallstaxan från 1 april 2023. Dessa faktorer är främst ökade förbränningskostnader, höjda material- och energipriser samt indexreglering.

### Beslutsunderlag kommunstyrelsens arbetsutskott

Tjänsteskrivelse, tf ekonomichef Stefan Christensson, 2023-01-03  
Tekniska nämndens beslut, 2022-12-20, § 151 med beslutsunderlag

### Ärendet

Ledorden i översynen är att taxan ska vara enkel, tydlig och ha en miljöstyrning. Vid årsskiftet 21/22 var Bjuvs renhållningskollektivs totala ekonomi i balans med ett ackumulerat resultat på +0,682 Mkr. Plusresultatet måste på sikt stärkas inför uppstarten av en ny entreprenad hösten 2023 då insamlingssystemet vid villor och fritidshus ska uppgraderas samtidigt som samtliga kärl ska förses med taggar för bättre kontroll över tömningarna. Till detta kommer de osäkerhetsfaktorer som finns på kostnadssidan framöver.

Kommunstyrelsens förvaltning har inget att erinra gällande förslaget till ny avfallstaxa.

Justerarnas signaturer			Protokollsutdraget bestyrks
------------------------	--	--	-----------------------------

**Kommunstyrelsen**

**Kommunstyrelsens arbetsutskotts förslag till kommunstyrelsens förslag till kommunfullmäktiges beslut**

Kommunstyrelsens arbetsutskott föreslår kommunstyrelsen föreslå kommunfullmäktige besluta att godkänna NSR:s förslag om ny avfallstaxa fr.o.m. 2023-04-01 i enlighet med bilagan *Taxa 2023 – Folder Bjuv - Beslutsunderlag*.

**Beslutsunderlag kommunstyrelsen**

Kommunstyrelsens arbetsutskott, 2023-01-11, § 9

**Kommunstyrelsens förslag till kommunfullmäktiges beslut**

Kommunstyrelsen föreslår kommunfullmäktige besluta att godkänna NSR:s förslag om ny avfallstaxa fr.o.m. 2023-04-01 i enlighet med bilagan *Taxa 2023 – Folder Bjuv - Beslutsunderlag*.

*Beslutet skickas till:*  
(Kommunfullmäktige)  
Diariet

Justerarnas signaturer			Protokollsutdraget bestyrks
------------------------	--	--	-----------------------------

## Avfallstaxa för Bjuvs kommun från 2023-04-01

### Sammanfattning av ärendet

NSR arbetar i sitt uppdrag för att kunna erbjuda invånarna anpassade och prisvärda abonnemang. Det arbetet innebär bland annat att i möjligaste mån samordna tjänsterna och effektivisera arbetssätten i NSR-kommunerna. En del i arbetet är att årligen se över avgifterna för den kommunala avfallshanteringen och revidera avfallstaxan. Avfallstaxan ska styra mot den regionala avfallsplanen och de nationella miljömålen samt stimulera återanvändning och återvinning. Avgifterna för den kommunala renhållningen beräknas utifrån den kommunala självkostnadsprincipen, kostnaderna för tjänsterna ska täckas av intäkterna från renhållningskollektivet, d.v.s. kunderna.

I årets revidering av avfallstaxan finns det flera betydande faktorer på kostnadssidan att ta hänsyn till, därför föreslår NSR en höjning av abonnemangspriserna i avfallstaxan från 1 april 2023. Dessa faktorer är främst ökade förbränningskostnader, höjda material- och energipriser samt indexreglering.

### Beslutsunderlag

Tjänsteskrivelse, tf ekonomichef Stefan Christensson, 2023-01-03  
Tekniska nämndens beslut, 2022-12-20, § 151 med beslutsunderlag

### Ärendet

Ledorden i översynen är att taxan ska vara enkel, tydlig och ha en miljöstyrning. Vid årsskiftet 21/22 var Bjuvs renhållningskollektivs totala ekonomi i balans med ett ackumulerat resultat på +0,682 Mkr. Plusresultatet måste på sikt stärkas inför uppstarten av en ny entreprenad hösten 2023 då insamlingssystemet vid villor och fritidshus ska uppgraderas samtidigt som samtliga kärl ska förses med taggar för bättre kontroll över tömningarna. Till detta kommer de osäkerhetsfaktorer som finns på kostnadssidan framöver.

Kommunstyrelsens förvaltning har inget att erinra gällande förslaget till ny avfallstaxa.

**Kommunstyrelsens förvaltnings förslag till beslut**

Kommunstyrelsens förvaltning föreslår kommunstyrelsens arbetsutskott föreslå kommunstyrelsen föreslå kommunfullmäktige besluta att godkänna NSR:s förslag om ny avfallstaxa fr.o.m. 2023-04-01 i enlighet med bilagan *Taxa 2023 – Folder Bjuv - Beslutsunderlag*.

Julia Pietrek  
Tf kommundirektör

**Beslutet ska skickas till**

NSR AB  
Tekniska nämnden  
Ekonomiavdelningen  
Diariet

Tekniska nämnden

§ 151

Dnr 2022-00209

## Avfallstaxa 2023 Bjuvs kommun

### Sammanfattning

NSR arbetar i sitt uppdrag för att kunna erbjuda invånarna anpassade och prisvärda abonnemang. Det arbetet innebär bland annat att i möjligaste mån samordna tjänsterna och effektivisera arbetssätten i NSR-kommunerna. En del i arbetet är att årligen se över avgifterna för den kommunala avfallshanteringen och revidera avfallstaxan. Avfallstaxan ska styra mot den regionala avfallsplanen och de nationella miljömålen samt stimulera återanvändning och återvinning. Avgifterna för den kommunala renhållningen beräknas utifrån den kommunala självkostnadsprincipen, kostnaderna för tjänsterna ska täckas av intäkterna från renhållningskollektivet, d.v.s. kunderna.

I årets revidering av avfallstaxan finns det flera betydande faktorer på kostnadssidan att ta hänsyn till, därför föreslår NSR en höjning av abonnemangspriserna i avfallstaxan från 1 april 2023. Dessa faktorer är främst ökade förbränningskostnader, höjda material- och energipriser samt indexreglering.

### Beslutsunderlag

Tjänsteskrivelse 2022-12-12 Thorsten Olow Schnaars, förvaltningschef  
PM – Förslag till ny avfallstaxa i Bjuv från 1 april 2023  
Beslutsunderlag 2022-10-06 Bjuvs kommun Avfallstaxa 2023

### Ärendet

Ledorden i översynen är att taxan ska vara enkel, tydlig och ha en miljöstyrning. Vid årsskiftet 21/22 var Bjuvs renhållningskollektivs totala ekonomi i balans med ett ackumulerat resultat på +0,682 Mkr. Plusresultatet måste på sikt stärkas inför uppstarten av en ny entreprenad hösten 2023 då insamlingssystemet vid villor och fritidshus ska uppgraderas samtidigt som samtliga kärl ska förses med taggar för bättre kontroll över tömningarna. Till detta kommer de osäkerhetsfaktorer som finns på kostnadssidan framöver.

### Förvaltningens förslag till beslut

Tekniska förvaltningen föreslår tekniska nämnden att besluta att tekniska nämnden har inget att erinra gällande den aviserade nya avfallstaxan för Bjuvs kommun 2023 och att lämna avfallstaxan för Bjuvs kommun 2023 till kommunfullmäktige till beslut.

Justerarnas signaturer			Protokollsutdraget bestyrks
------------------------	--	--	-----------------------------

**Tekniska nämnden**

**Tekniska nämndens beslut**

Tekniska nämnden beslutar att tekniska nämnden har inget att erinra gällande den aviserade nya avfallstaxan för Bjuvs kommun 2023 och att lämna avfallstaxan för Bjuvs kommun 2023 till kommunfullmäktige till beslut.

**Beslutet ska skickas till**

Kommunstyrelsen  
Kommunfullmäktige  
Ekonomiavdelningen  
Diariet

Justerarnas signaturer			Protokollsutdraget bestyrks
------------------------	--	--	-----------------------------



**Tekniska förvaltningen**  
Thorsten Olow Schnaars,  
thorsten.olow-schnaars@bjuv.se

## **Avfallstaxa 2023 Bjuvs kommun**

### **Sammanfattning av ärendet**

NSR arbetar i sitt uppdrag för att kunna erbjuda invånarna anpassade och prisvärda abonnemang. Det arbetet innebär bland annat att i möjligaste mån samordna tjänsterna och effektivisera arbetssätten i NSR-kommunerna. En del i arbetet är att årligen se över avgifterna för den kommunala avfallshanteringen och revidera avfallstaxan. Avfallstaxan ska styra mot den regionala avfallsplanen och de nationella miljömålen samt stimulera återanvändning och återvinning. Avgifterna för den kommunala renhållningen beräknas utifrån den kommunala självkostnadsprincipen, kostnaderna för tjänsterna ska täckas av intäkterna från renhållningskollektivet, d.v.s. kunderna.

I årets revidering av avfallstaxan finns det flera betydande faktorer på kostnadssidan att ta hänsyn till, därför föreslår NSR en höjning av abonnemangspriserna i avfallstaxan från 1 april 2023. Dessa faktorer är främst ökade förbränningskostnader, höjda material- och energipriser samt indexreglering.

### **Beslutsunderlag**

Tjänsteskrivelse 2022-12-12 Thorsten Olow Schnaars, förvaltningschef

PM – Förslag till ny avfallstaxa i Bjuv från 1 april 2023

Beslutsunderlag 2022-10-06 Bjuvs kommun Avfallstaxa 2023

### **Ärendet**

Ledorden i översynen är att taxan ska vara enkel, tydlig och ha en miljöstyrning. Vid årsskiftet 21/22 var Bjuvs renhållningskollektivs totala ekonomi i balans med ett ackumulerat resultat på +0,682 Mkr. Plusresultatet måste på sikt stärkas inför uppstarten av en ny entreprenad hösten 2023 då insamlingssystemet vid villor och fritidshus ska uppgraderas samtidigt som samtliga kärl ska förses med taggar för bättre kontroll över tömningarna. Till detta kommer de osäkerhetsfaktorer som finns på kostnadssidan framöver.

### **Tekniska förvaltningens förslag till beslut**

Tekniska förvaltningen föreslår tekniska nämnden att besluta att tekniska nämnden har inget att erinra gällande den aviserade nya avfallstaxan för Bjuvs kommun 2023 och att lämna avfallstaxan för Bjuvs kommun 2023 till kommunfullmäktige till beslut.

Thorsten Olow Schnaars  
Förvaltningschef tekniska  
förvaltningen

**Beslutet ska skickas till**  
Kommunstyrelsen  
Kommunfullmäktige  
Ekonomiavdelning

Beslutsunderlag 2022-10-06

Bjuvs kommun

# Avfallstaxa 2023

Kommunalt avfall och därmed jämförligt avfall

Gäller fr.o.m. 1 april 2023,

maxpris för insamling av bygg- och rivningsavfall gäller fr.o.m. 1 januari 2023

## Innehållsförteckning

Förord.....	2
Allmänna bestämmelser.....	3
Definitioner.....	4
Undantag enligt renhållningsordningen.....	5
<b>VILLAHUSHÅLL</b>	
Abonnemang.....	7
Trädgårdsavfall .....	10
Dragväg.....	10
Grovavfall samt Bygg- och rivningsavfall.....	11
Mjukplastförpackningar .....	11
Tilläggstjänster och andra avgifter.....	12
<b>FLERFAMILJSFASTIGHETER och VERKSAMHETER</b>	
Abonnemang.....	15
Trädgårdsavfall .....	18
Evenemangstaxa.....	18
Dragväg.....	19
Grovavfall (kommunalt avfall).....	20
Container och Autoflak/Lastväxlare.....	21
Tilläggstjänster och andra avgifter.....	22
<b>SLAMTÖMNING</b> .....	25
Bilaga	
<b>SERVICEAVGIFTER</b> .....	29

Enligt beslut i kommunfullmäktige 202X-XX-XX

Samtliga priser är inklusive moms

Vi reserverar oss för eventuella tryckfel.

## Förord

Nordvästra Skånes Renhållnings AB (NSR) ansvarar för långsiktig planering och upphandling av avfallstjänster åt Bjuvs kommun. NSR föreslår taxesättning som beslutas av kommunfullmäktige. Verksamheten finansieras helt av taxeintäkter från avfallskollektivet (våra kunder). Skattefinansiering förekommer inte.

Avfallshanteringen regleras i miljöbalken och avfallsförordningen som gäller i hela landet.

I kommunens renhållningsordning finns de lokala bestämmelserna för avfallshanteringen.

### Allmänt

Dessa föreskrifter om avgifter har kommunfullmäktige beslutat med stöd av 27 kap. 4§ miljöbalken. Avgifterna avser den insamling, transport, återvinning och bortskaffande av avfall som utförs genom kommunens försorg.

Avfallstaxan är miljöstyrande och tas ut så att återanvändning, återvinning eller annan miljövänlig avfallshantering stimuleras.

### Ansvar för den kommunala renhållningen och gällande regler

NSR har på uppdrag av kommunfullmäktige ansvaret för den kommunala avfallshanteringen i Bjuvs kommun. För kommunens avfallshantering gäller bestämmelserna i miljöbalken, avfallsförordningen, andra förordningar utfärdade med stöd av miljöbalken samt kommunens renhållningsordning som finns på [www.nsr.se](http://www.nsr.se)

### Ansvar för avfallsbehållare

Avfallsbehållare ägs och tillhandahålles av NSR som också står för normalt slitage. Vid åverkan (ex.vis dekalering, målning, håltagning eller skador efter olämpligt innehåll), skadegörelse, vårdslöshet eller om behållare försvinner står abonnenten för reparation eller ersättande.

Abbonenten ansvarar för att kärlen tvättas och hålles fräscha.

### Betalningsskyldighet och betalningsmottagare

Fastighetsägare är betalningsskyldig och ska teckna tillräckliga abonnemang för aktuell avfallshantering. Avgiften ska betalas till NSR.

Betalningsskyldighet gäller även då avfall inte kunnat hämtas på grund av att avfallsbehållaren inte varit tillgänglig vid tömningstillfället, inte använts eller varit placerad på annat sätt än det i abonnemanget specificerade sättet.

Vid ägarbyte ska uppgifter om ny ägare och tillträdesdatum snarast lämnas till NSR.

### Betalning

Villahushåll faktureras kvartalsvis i början av februari, maj, augusti och november med förfallodag i slutet av samma månad. Faktura som exempelvis skickas ut i februari omfattar januari, februari och mars och har förfallodag den siste februari.

Flerfamiljsfastigheter och verksamheter faktureras i början av varje månad med förfallodag i slutet av samma månad. Fakturan omfattar faktureringsmånaden.

Slam och extratjänster faktureras efter genomförandet.

Betalning görs till NSR via bankgiro, autogiro eller e-faktura. Företag kan även betala via Sve-faktura.

Abbonenter som väljer e-faktura kan välja att få månadsfaktura.

Om fakturan inte betalas i tid skickas påminnelse ut 5 dagar efter förfallodagen, inkasso skickas 10 dagar efter påminnelsen.

## Dröjsmålsränta

Debiteras enligt § 6 räntelagen (1975:635)

## Moms

Alla priser i avfallstaxan är angivna inklusive moms.

## Särskilda avgifter

För hämtning med andra metoder än de som är beskrivna i denna avfallstaxa eller där förhållandena väsentligt avviker från vad som är normalt debiteras avgift per timme. Vid behov får NSR:s styrelse besluta om tillfälliga avgifter baserat på principer i denna taxa och självkostnad för tjänsten.

## Tolkningsföreträde

Renhållningschefen äger tolkningsföreträde gällande avfallstaxan.

## Definitioner

**Grundavgift** är en årlig avgift som ska täcka kostnader för kundservice, fakturering, planering, utveckling, information, administration och återvinningscentraler samt insamling och behandling av farligt avfall och grovavfall.

Grundavgift utgår för samtliga bebyggda fastigheter. Undantag görs för fastigheter där ingen verksamhet sker och som dessutom betraktas som obeboeliga.

Om en fastighetsägare har både permanentboende i en villafastighet och ett fritidsboende inom kommunen utgår endast grundavgift för permanentboendet. Fastighetsägare måste själv anmäla detta till NSR.

Grundavgift	Avgift/år
Villahushåll, permanentboende	1600 kr
Villahushåll, fritidsboende	975 kr
Flerfamiljsfastighet	*
Verksamhet	*
Uppehåll	750 kr
Befrielse	750 kr
Gemensamma avfallskärl	750 kr

\* Ingår i den rörliga avgiften

**Rörlig avgift** är en årlig avgift som ska täcka kostnaderna för insamling och behandling av det kommunala avfallet. Nivån på den rörliga avgiften avgörs av abonnentens val av behållarstorlek, tömningsintervall m.m.

**Övriga definitioner** anges i kommunens renhållningsordning.

## Undantag enligt renhållningsordningen

Läs mer i kommunens renhållningsordning på [www.nsr.se](http://www.nsr.se)

### **Gemensamma avfallsbehållare**

När två eller flera fastigheter har gemensamma avfallsbehållare betalar varje hushåll en grundavgift. Den rörliga avgiften debiteras på den fastighetsägare som står på abonnemanget. Fastighetsägarna sköter själv den ekonomiska ersättningen sinsemellan.

Ansökan om gemensamma avfallsbehållare görs hos kommunen minst 30 dagar för startdatum.

### **Uppehåll**

Vid tidsbestämt uppehåll i hämtning av kommunalt avfall debiteras endast grundavgift.

NSR tar ut en avgift för hemtagning och utsättning av kärl.

Ansökan om uppehåll görs hos kommunen minst 30 dagar före startdatum.

### **Befrielse**

Vid befrielse från hämtning av kommunalt avfall debiteras endast grundavgift.

NSR tar ut en avgift för hemtagning och utsättning av kärl.

Ansökan om befrielse görs hos kommunen minst 30 dagar före startdatum.

### **Totalbefrielse**

Vid total befrielse från hämtning av allt kommunalt avfall debiteras kund enbart hemtagning av kärl.

Ansökan om totalbefrielse görs hos kommunen minst 30 dagar före startdatum.

### **Förlängt hämtningsintervall**

Läs mer i kommunens renhållningsordning på [www.nsr.se](http://www.nsr.se)





# VILLAHUSHÅLL

## Abonnemang

**Villahushåll** – En- eller tvåfamiljsfastighet. Till denna kategori räknas samtliga fastigheter taxerade som småhus.

**Permanentboende** - när någon är folkbokförd på fastigheten.

**Fritidsboende** - Villahushåll som endast utnyttjas för fritidsändamål och där ingen är folkbokförd på fastigheten. Fritidsboende kan även välja bland abonnemang för permanentboende.

**Matavfallspåsar** ingår i abonnemang som har insamling av matavfall.

Hämta på återvinningscentralen eller kontakta NSR:s kundservice om du behöver fler matavfalls-påsar.

### Fyrfackskärl

Två kärl för totalt åtta avfallsfraktioner samt mjukplastsäckar ingår i abonnemanget.

Kärl 1: Matavfall och restavfall i kärlet.

Hårdplastförpackningar och färgade glasförpackningar i insatsen.

Kärl 2: Tidningar och pappersförpackningar i kärlet.

Metallförpackningar och ofärgade glasförpackningar i insatsen.

Plastsäck: Mjukplastförpackningar

### Abonnemang för permanentboende

Behållarstorlek	Tömningar per år		Grund-avgift	Rörlig avgift	Total avgift/år
	Kärl 1	Kärl 2 *			
370+370 l kärl	26	13	1600 kr	1655 kr	3255 kr
240+240 l kärl	26	13	1600 kr	1655 kr	3255 kr
660+660 l kärl**	26	13	1600 kr	3580 kr	5180 kr

\* Extra Kärl 2 med 13 tömn/år, 830 kr/år

\*\* Nytecknas ej.

### Abonnemang för fritidsboende

Behållarstorlek	Tömningar per år *		Grund-avgift	Rörlig avgift	Total avgift/år
	Kärl 1	Kärl 2			
370+370 l kärl	14	9	975 kr	1420 kr	2395 kr
240+240 l kärl	14	9	975 kr	1420 kr	2395 kr

\* Kärl 1 töms varannan vecka under vecka 18–39 och var åttonde vecka resten av året.

Kärl 2 töms var fjärde vecka under vecka 18–39 och var åttonde vecka resten av året.

## Tvåfackskärl

Ett tvåfackskärl för matavfall och restavfall ingår i abonnemanget.

Abbonenten måste själv köra förpackningar och tidningar till återvinningsstation eller återvinningscentral.

### Abbonemang för permanentboende

Behållarstorlek	Tömningar per år	Grundavgift	Rörlig avgift	Total avgift/år
370 l kärl	26	1600 kr	6375 kr	7975 kr
240 l kärl	26	1600 kr	6375 kr	7975 kr

### Abbonemang för fritidsboende

Behållarstorlek	Tömningar per år *	Grundavgift	Rörlig avgift	Total avgift/år
370 l kärl	14	975 kr	3780 kr	4755 kr
240 l kärl	14	975 kr	3780 kr	4755 kr

\* Kärllet töms varannan vecka under vecka 18–39 och var åttonde vecka resten av året.

Hämtning av grovavfall – Sidan 11

I fyrfacksabbonemangen ingår även hämtning av mjukplast – Sidan 11

Sommartömning – Kärl med matavfall – Sidan 9

## Övriga abonnemang för permanentboende och fritidsboende

Ett kärl för restavfall ingår i abonnemanget.

### Hemkompost

För villahushåll där fastighetsägaren fått beviljat från kommunen förlängt tömningsintervall och att kompostera allt matavfall på fastigheten. Abonnenten måste själv köra förpackningar och tidningar till återvinningsstation eller återvinningscentral.

Behållarstorlek	Tömningar per år		Grundavgift *	Rörlig avgift/år	Total avgift/år
	Kärl 1	Kärl 2			
190 l/240 l	13		1600 kr	2220 kr	3820 kr

### Specialdispens

Personer som inte kan sortera sitt avfall på grund av sjukdom eller liknande kan teckna abonnemang för blandat kommunalt avfall (restavfall). För att få teckna abonnemang krävs intyg på att man inte kan sortera sitt avfall. Intyg kan ges från vårdcentral, hemtjänst eller liknande.

Ansökan om abonnemang med specialdispens görs hos NSR.

Specialdispens beviljas för max 2 år i taget.

Behållarstorlek	Tömningar per år		Grundavgift *	Rörlig avgift	Total avgift/år
	Kärl				
190 l/240 l	26		1600 kr	2075 kr	3675 kr
370 l	26		1600 kr	2800 kr	4400 kr

### Kompletteringskärl

För villahushåll där det uppstår mycket restavfall, exempelvis blöjor, kan abonnemang tecknas i kombination med fyrfacks- eller tvåfackskärl.

För kompletteringskärlet betalas ingen extra grundavgift.

Behållarstorlek	Tömningar per år **		Grundavgift	Rörlig avgift	Total avgift/år
	Kärl				
190 l/240 l	26		0 kr	2660 kr	2660 kr
370 l	26		0 kr	2955 kr	2955 kr

\* Grundavgift fritidsboende – Sidan 4

\*\* 26 tömn/år kan ej tecknas av fritidsboende, 14 tömn/år kan endast tecknas av fritidsboende.

Hämtning av grovavfall – Sidan 11

I fyrfacksabonnemangen ingår även hämtning av mjukplast – Sidan 11

## Sommartömning – Kärl med matavfall

Tömning varje vecka under vecka 24–35, totalt 6 gånger extra utöver ordinarie tömningar.

Sommartömning	Tömningar per år	Total avgift/år
Kärl med matavfall	6	560 kr

## Trädgårdsavfall - Villahushåll

Tömning varannan vecka, vecka 9–47 eller 10–48.

Behållarstorlek	Tömningar per år	Total avgift/år
370 l kärl	20	1050 kr
190 l kärl	20	900 kr

Trädgårdskärl ska på tömningsdagen placeras vid tomtgräns invid godkänd farbar väg där renhållningsfordon kan stanna i anslutning till fastigheten, eller på annan överenskommen eller anvisad plats. Kärlen ska stå framme senast kl. 06.00 på tömningsdagen.

Om trädgårdskärl placeras tillsammans med övriga avfallskärl måste trädgårdskärl stå närmast tomtgränsen och max 2 meter in på tomten.

Dragväg för trädgårdskärl erbjuds inte av arbetsmiljöskalet.

## Dragväg - Villahushåll

Dragväg är en extratjänst som kan beställas genom NSR:s kundservice.

Dragväg kan inte tecknas för trädgårdskärl, 1000-liters kärl, mjukplast och grovavfall.

Dragväg som överstiger 50 meter kan inte nytecknas av arbetsmiljöskalet.

Vägen mellan kärlet och renhållningsfordonet ska vara jämn och hårdgjord. Den bör inte ha någon lutning. Vintertid ska vägen vara snöröjd och halkfri.

Läs mer i kommunens Renhållningsordning på [www.nsr.se](http://www.nsr.se)

Kärlen ska placeras 0–2 meter innanför tomtgränsen invid godkänd farbar väg där renhållningsfordon kan stanna i anslutning till fastigheten på tömningsdagen, eller på annan överenskommen eller anvisad plats. Kärlen ska stå framme senast kl. 06.00 på tömningsdagen.

Om renhållningsfordonet inte kan stanna i anslutning till fastigheten räknas dragväg från renhållningsfordonet fram till första kärlet. Avståndet räknas som enkel väg fram till första kärlet.

### Prisexempel

Per kärl, tömning och per påbörjat 10-tal meter	15,00 kr
---	----------

Dragväg	Tömningar per år		
	13	26	39
0–2 m	0 kr	0 kr	0 kr
3–10 m	195 kr	390 kr	585 kr
11–20 m	390 kr	780 kr	1170 kr
21–30 m	585 kr	1170 kr	1755 kr
31–40 m	780 kr	1560 kr	2340 kr
41–50 m	975 kr	1950 kr	2925 kr

## Grovavfall samt Bygg- och rivningsavfall – Villahushåll

### Lämna på Återvinningscentral

Myndiga personer som är folkbokförda i någon av kommunerna Bjuv, Båstad, Helsingborg, Höganäs, Åstorp eller Ängelholm kan lämna sorterat grovavfall samt bygg- och rivningsavfall på NSR:s återvinningscentraler.

Myndiga personer som inte är folkbokförda i någon av de uppräknade kommunerna men som tecknat ett avfallsabonnemang för en villafastighet i någon av kommunerna kan lämna sorterat grovavfall samt bygg- och rivningsavfall på NSR:s återvinningscentraler.

För båda ovanstående gäller att de 12 första besöken är kostnadsfria, därefter kostar det 350 kr per besök. Återvinningsmaterial som lyder under lagen om producentansvar som till exempel tidningar, förpackningar och elektronikavfall lämnas kostnadsfritt.

### Hämtning av grovavfall vid fastigheten

I abonnemang för villahushåll ingår hämtning av grovavfall 6 gånger per år, max 5 kollin per gång.

Hämtning sker vid tomtgräns mot farbar väg där renhållningsfordon kan stanna i anslutning till fastigheten eller på annan överenskommen eller anvisad plats. Grovavfall hämtas som separata och oemballerade kollin.

Fler hämtningar eller om man vill få många kollin grovavfall hämtade vid samma tillfälle kan beställas mot särskild avgift.

Hämtning av grovavfall bokas på NSR:s hemsida eller genom NSR:s kundservice.

Hämtning sker normalt inom 14 veckodagar från bokning.

### Hämtning av bygg- och rivningsavfall vid fastigheten

Fr.o.m. 1 januari 2023 är det kommunalt ansvar för insamling och hantering av bygg- och rivningsavfall som inte producerats i yrkesmässig verksamhet.

NSR har avtal med privata entreprenörer som får erbjuda kunderna hämtning av detta. Fakturering sker direkt från entreprenören till kunden. Maximal taxa, inklusive hyra av behållare, för tjänsten är:

Behållare, oavsett storlek	Maxpris per insamlingstillfälle
Kärl, container, storsäck	10 000 kr

## Mjukplastförpackningar - Villahushåll

I abonnemang med fyrfackskärl ingår hämtning av mjukplastförpackningar 6 gånger per år.

Mjukplastförpackningar samlas i en genomskinlig plasticsäck som hämtas efter budning. Ny plasticsäck fås i samband med hämtning.

Hämtning av mjukplast bokas på NSR:s hemsida eller genom NSR:s kundservice.

Hämtning sker normalt inom 14 veckodagar från bokning. Hämtning sker vid tomtgräns mot farbar väg där renhållningsfordon kan stanna i anslutning till fastigheten eller på annan överenskommen eller anvisad plats. Mjukplastsäck ska vara losstagen och knuten vid hämtning.

Abonnemang för trädgårdsavfall – Sidan 10

Tilläggsavgifter och andra avgifter – Sidan 12

Slamtömning – Sidan 25

## Tilläggstjänster och andra avgifter - Villahushåll

Felsorteringsavgift – Matavfall	Avgift
Vid felsortering av matavfall utgår felsorteringsavgift.	
Villahushåll, per kärl och tillfälle	50 kr

Extratömning inom tre arbetsdagar eller i samband med ordinarie tömning, per behållare och tillfälle	Avgift
Då större mängder kommunalt avfall än vad som får plats i avfallsbehållaren uppstår tillfälligt på fastigheten kan detta hämtas mot särskild avgift. Extratömning kan beställas hos NSR:s kundservice.	
Villakärl	150 kr
Villakärl, då avfallet måste tömmas som restavfall p.g.a. felsortering	250 kr

Låst dörr eller grind	Avgift
Om avfallsbehållare placeras innanför låst dörr eller grind utgår avgift för öppnande. Vid nytecknande accepteras endast dörrar/grindar som är olåsta eller försedda med kodlås eller digital nyckel. Dörrar/grindar får inte ha tröskel, trappsteg eller nivåskillnad. De ska vara försedda med uppställningsanordning och ha tillräcklig storlek. Läs mer i kommunens Renhållningsordning på <a href="http://www.nsr.se">www.nsr.se</a>	
Dörrar/grindar som är olåsta eller har kodlås.	Ingår
Dörrar/grindar som ansluts till NSR:s ”ennyckel-system” (Swedlock) eller har tagg/pac-bricka. Pris per kärl och tömning.	5 kr
Dörrar/grindar med fysisk nyckel. Pris per kärl och tömning.	10 kr
Vid yttre åverkan på Swedlock-lås debiteras reparation, per påbörjad timme	350 kr

SMS-tjänst	Avgift
Villahushåll kan få en påminnelse om att ställa ut sina kärl för tömning. Anmäl dig hos NSR:s kundservice.	Utan kostnad

Abonnemangsändring *	Per tillfälle	Per kärl
Nytecknande av abonnemang eller ny fraktion	0 kr	0 kr
Avsluta abonnemang	200 kr	100 kr
Utöka abonnemang (Fler kärl)	200 kr	0 kr
Byta kärlstorlek	200 kr	100 kr
Minska abonnemang (Färre kärl)	200 kr	100 kr
Återstart, vilande abonnemang	200 kr	0 kr

\* Ingen avgift utgår:

- vid ändring av abonnemang inom 2 månader från ägarbyte eller nytecknande.
- då villahushåll byter till abonnemang med fyrfackskärl.
- då man byter från en abonnemangsform som upphör.

<b>Lock-i-lock – Ett lock som går att öppna från två håll.</b>	<b>Avgift per lock och år</b>
190 l kärl	50 kr
240 l kärl	75 kr
370 l kärl	100 kr

<b>Hämtning av grovavfall utöver de hämtningar som ingår i villahushållens abonnemang eller då man önskar hämtning av fler kollar per tillfälle. Hämtning av grovavfall bokas hos NSR:s kundservice.</b>	<b>Avgift</b>
Framkörningsavgift inkl. 5 minuters lastning	500 kr
Per lastningsminut utöver 5 minuter	100 kr

<b>Övriga priser</b>	<b>Per påbörjad timme</b>
Flakbil/servicebil med förare	900 kr
Renhållningsfordon med förare	1250 kr
Extrapersonal	350 kr

Ev. behandlingsavgifter för avfallet tillkommer.





# FLERFAMILJSFASTIGHETER och VERKSAMHETER

## Abonnemang

**Flerfamiljsfastighet** – Bostadshus med minst tre bostadslägenheter.

Samfällighetsföreningar med gemensamt avfallsutrymme kan betraktas som flerfamiljsfastighet.

**Verksamhet** – Skolor, förskolor, restauranger, sjukhus, fritidsanläggningar, affärer, kontor, hotell, båtklubbar m.m. som inte är avsedda för boende.

## Matavfall

**Flerfamiljsfastigheter:** 100 st. 9-liters matavfallspåsar/hushåll och år ingår i abonnemang för matavfall.

**Verksamheter:** 100 st. 9-liters matavfallspåsar per matavfallskärl och år ingår i abonnemang för matavfall.

**Matavfallspåsar** kan beställas hos NSR:s kundservice.

Beställda påsar hämtas på NSR, Makadamgatan 8 i Helsingborg eller på kommunens återvinningscentral efter mottagen bekräftelse eller så bokas utkörning mot särskild avgift. Kontakta NSR:s kundservice för beställning och eventuell utkörning.

Behållarstorlek	Tömningar per år	Total avgift/år
140 l kärl (Verksamheter)	26	275 kr
	52	495 kr
190 l/240 l kärl (Flerfamiljsfastigheter)	26	365 kr
	52	660 kr
240 l kärl *	26	475 kr
	52	860 kr
Markbehållare, 0–3 kbm ** Inkl. insatssäckar	26	6400 kr
	52	12 800 kr
Markbehållare, 0–3 kbm ** Exkl. insatssäckar	26	6000 kr
	52	12 000 kr
Markbehållare	Nivåvakt ****	300 kr/tömn
Matavfallstank, 0–5 kbm ***	915 kr/tömning	

\* Nytecknas ej av arbetsmiljöska.

\*\* Kontakta NSR i god tid före installation för information om placering och godkända lyftanordningar. NSR hanterar inte kundernas egna insatssäckar.

\*\*\* NSR ansvarar för tömning av matavfallstankar vid flerfamiljsfastigheter och verksamheter som ger upphov till matavfall, t.ex. restauranger, storkök och butiker. Tömning beställs hos NSR:s kundservice. Behandlingsavgift 275 kr/ton tillkommer.

\*\*\*\* Per markbehållare och tillfälle. Kontakta NSR för information.

## Tidningar

Fr.o.m. 1 januari 2022 är det kommunalt ansvar för insamling av tidningar (returpapper).

Priser, se sidan 28

## Restavfall

Behållarstorlek	Tömningar per år	Total avgift/år
190 l/240 l kärl	26	4175 kr
	52	7590 kr
370 l kärl	26	6265 kr
	52	11 385 kr
660 l kärl	26	8350 kr
	52	15 180 kr
1000 l kärl *	26	11 690 kr
	52	21 250 kr
Markbehållare, 0–3 kbm ** Inkl. insatssäckar	26	19 100 kr
	52	38 200 kr
Markbehållare, 3–5 kbm ** Inkl. insatssäckar	26	31 100 kr
	52	62 200 kr
Markbehållare, 0–3 kbm ** Exkl. insatssäckar	26	18 000 kr
	52	36 000 kr
Markbehållare, 3–5 kbm ** Exkl. insatssäckar	26	30 000 kr
	52	60 000 kr
Markbehållare, 0–3 kbm	Nivåvakt ***	750 kr/tömn
Markbehållare, 3–5 kbm	Nivåvakt ***	1200 kr/tömn
Container – Sidan 21		

\* Endast då kärlet står i omedelbar närhet till renhållningsfordonets uppställningsplats.

Nytecknas ej.

\*\* Kontakta NSR i god tid före installation för information om placering och godkända lyftanordningar. NSR hanterar inte kunds egna insatssäckar.

\*\*\* Per markbehållare och tillfälle. Kontakta NSR för information.

## Tömning av avfall oftare än en gång i veckan

Gäller kärl, container och markbehållare.

Tömningsfrekvens		Avgift för 52 tömn/år multiplicerat med
2 ggr/vecka	104 tömningar/år	2,2
3 ggr/vecka	156 tömningar/år	3,5

## Speciella hjälpmedel

Avgift för speciella hjälpmedel (t.ex. hiss eller transportband), per säck/kärl och år	2800 kr
--	---------

## Fyrfackskärl – för mindre flerfamiljsfastigheter och verksamheter

Två kärl för totalt åtta avfallsfraktioner ingår i abonnemanget. Max 3 uppsättningar per hämtställe.

Matavfallspåsar ingår i abonnemanget. Läs mer på sidan 15

Hämtning av grovavfall och mjukplast ingår inte i abonnemanget.

Kärl 1: Matavfall och restavfall i kärlet.

Hårdplastförpackningar och färgade glasförpackningar i insatsen.

Kärl 2: Tidningar och pappersförpackningar i kärlet.

Metallförpackningar och ofärgade glasförpackningar i insatsen.

Behållarstorlek	Tömningar per år		Rörlig avgift	Total avgift/år
	Kärl 1	Kärl 2		
370+370 l kärl	26	13	3400 kr	3400 kr
660+660 l kärl*	26	13	4400 kr	4400 kr

\* Nytecknas ej.

## Trädgårdsavfall

### Flerfamiljsfastigheter och verksamheter

Tömning varannan vecka, vecka 9–47 eller 10–48.

Behållarstorlek	Tömningar per år	Total avgift/år
370 l kärl	20	1050 kr
190 l kärl	20	900 kr

Trädgårdskärl ska på tömningsdagen placeras vid tomtgräns invid godkänd farbar väg där renhållningsfordon kan stanna i anslutning till fastigheten, eller på annan överenskommen eller anvisad plats. Kärlen ska stå framme senast kl. 06.00 på tömningsdagen.

Om trädgårdskärl placeras tillsammans med övriga avfallskärl måste trädgårdskärl stå närmast tomtgränsen och max 2 meter in på tomten.

Dragväg för trädgårdskärl erbjuds inte av arbetsmiljösäl.

## Evenemangstaxa

### Flerfamiljsfastigheter och verksamheter

Vid tillfälliga publika evenemang finns det möjlighet att boka avfallshämtning hos NSR. För större publika evenemang, miljöstation, evenemangscontainers **och för andra kärlstorlekar** offereras separat.

Kontakta NSR:s kundservice för mer information och för bokning. Bokning måste göras minst två veckor före önskad startdag.

Evenemangscontainers	
Utsättning	1000 kr
Hemtagning inkl. tömning	1000 kr
Hyra, max 7 dygn	1000 kr
Extratömning, vardag	1000 kr
Extratömning, helg	Offert

Miljöstation med 8 kärl	
Utsättning	500 kr
Hemtagning inkl. tömning	400 kr
Kärlhyra, totalt per dygn	80 kr
Extratömning, vardag, per kärl	100 kr
Extratömning, helg	Offert

Restavfallscontainers	
Utsättning	1495 kr
Hemtagning inkl. tömning *	1495 kr
Hyra, per dygn	200 kr
Extratömning, vardag	1400 kr
Extratömning, helg	Offert

\* Behandlingsavgift 1300 kr/ton tillkommer

<b>Fettunna för frityrolja och likn.</b>	100 kr/tunna
--	--------------

Evenemangskärl, per 240 l-kärl	
Utsättning	100 kr
Hemtagning, inkl. tömning, ÅV/mat	50 kr
Hemtagning inkl. tömning, rest	100 kr
Hyra, per dygn, ÅV/mat	10 kr
Hyra, per dygn, rest	20 kr
Extratömning, vardag	100 kr
Extratömning, helg	Offert

ÅV/mat = Kärl för återvinningsmaterial eller matavfall

Rest = Kärl för restavfall

## Dragväg

### Flerfamiljsfastigheter och verksamheter

Dragväg är en extratjänst som kan beställas genom NSR:s kundservice.

Dragväg kan inte tecknas för trädgårdskärl, 1000-liters kärl, farligt avfall och grovavfall.

Av arbetsmiljöskäl nytecknas inte dragväg som överstiger 50 meter.

Vägen mellan kärlet och renhållningsfordonet ska vara jämn och hårdgjord. Den bör inte ha någon lutning. Vintertid ska vägen vara snöröjd och halkfri.

Läs mer i kommunens Renhållningsordning på [www.nsr.se](http://www.nsr.se)

Kärlen ska placeras 0–5 meter innanför tomtgränsen invid godkänd farbar väg där renhållningsfordon kan stanna i anslutning till fastigheten på tömningsdagen, eller på annan överenskommen eller anvisad plats. Kärlen ska stå framme senast kl. 06.00 på tömningsdagen.

Avståndet mäts från tomtgränsen till mitten av miljöhus eller motsvarande.

Om renhållningsfordonet inte kan stanna i anslutning till fastigheten räknas dragväg från renhållningsfordonet fram till mitten av miljöhus eller motsvarande.

Avståndet räknas som enkel väg.

#### Prisexempel

Per kärl, tömning och per påbörjat 10-tal meter	15,00 kr
---	----------

Dragväg	Tömningar per år				
	13	26	39	52	104
0–5 m	0 kr	0 kr	0 kr	0 kr	0 kr
6–10 m	195 kr	390 kr	585 kr	780 kr	1560 kr
11–20 m	390 kr	780 kr	1170 kr	1560 kr	3120 kr
21–30 m	585 kr	1170 kr	1755 kr	2340 kr	4680 kr
31–40 m	780 kr	1560 kr	2340 kr	3120 kr	6240 kr
41–50 m	975 kr	1950 kr	2925 kr	3900 kr	7800 kr

## Grovavfall (kommunalt avfall) Flerfamiljsfastigheter och verksamheter

Myndiga personer som är folkbokförda i någon av kommunerna Bjuv, Båstad, Helsingborg, Höganäs, Åstorp eller Ängelholm kan lämna sorterat grovavfall på NSR:s återvinningscentraler.

De 12 första besöken är kostnadsfria, därefter kostar det 350 kr per besök. Återvinningsmaterial som lyder under lagen om producentansvar som till exempel tidningar, förpackningar och elektronikavfall lämnas kostnadsfritt.

### Budad hämtning

Framkörningsavgift inkl. 5 minuters lastning	500 kr
Per lastningsminut utöver 5 minuter	100 kr

### Schemalagd hämtning

26 eller 52 hämtningar per år. Pris per hämtning.

Framkörningsavgift inkl. 5 minuters lastning	450 kr
Per lastningsminut utöver 5 minuter	100 kr

Hämtning av grovavfall bokas genom NSR:s kundservice.

Sker normalt inom 14 veckodagar från bokning.

Hämtning av grovavfall kan även ske med autoflak/lastväxlare – Se sidan 21

## Container och Autoflak/Lastväxlare Flerfamiljsfastigheter och verksamheter

### Container – Restavfall

Behållarstorlek	Tömningar per år	Total avgift/år
3 kbm	26	21 700 kr
	52	38 460 kr
6 kbm	26	38 460 kr
	52	66 300 kr
8 kbm	26	46 250 kr
	52	79 660 kr

Tilläggsavgifter - container	Total avgift
Utsättning	1495 kr
Hemtagning *	1495 kr
Bomkörning	400 kr
Container med inkastluckor	1000 kr/år

\* Tömning och behandlingsavgift ingår.

### Autoflak/Lastväxlare – Restavfall, matavfall och trädgårdsavfall

Behållarstorlek	Hyra		
	per år	per månad	per vecka *
18–42 kbm	20 000 kr	2000 kr	1200 kr

<b>Utsättning</b>	550 kr
-------------------	--------

Tömning	
Startavgift, 1 timme	800 kr
Per påbörjad halvtimme utöver första timmen	400 kr

Behandlingsavgift	Per ton
Restavfall	1300 kr
Matavfall	900 kr
Felsorterat matavfall	1300 kr
Trädgårdsavfall	375 kr

<b>Hemtagning inkl. sluttömning **</b>	550 kr
--	--------

Tilläggsavgifter	
Losstagnation av komprimatorbehållare och nätning ingår i timdebiteringen.	
Bomkörning	300 kr

\* Minimidebitering är en vecka

\*\* Behandlingsavgift tillkommer om behållaren innehåller avfall.

Abonnemang för trädgårdsavfall – Sidan 18

Tilläggsavgifter och andra avgifter – Sidan 22

Slamtömning – Sidan 25

## Tilläggstjänster och andra avgifter

### Flerfamiljsfastigheter och verksamheter

<b>Felsorteringsavgift – Matavfall</b>	<b>Avgift</b>
Vid felsortering av matavfall utgår felsorteringsavgift.	
Flerfamiljsfastigheter och verksamheter, per kärl och tillfälle	50 kr
Flerfamiljsfastigheter och verksamheter, per markbehållare och tillfälle	500 kr
Två- eller fyrfackskärl som måste tömmas som restavfall p.g.a. felsortering	250 kr

<b>Överfullt – Flerfamiljsfastigheter och verksamheter</b>	<b>Avgift</b>
Då kärnen är överfulla vid tömning och därmed kräver extra manuell hantering.	
Restavfall och matavfall, per kärl och tillfälle	500 kr
Tidningar och förpackningar, per kärl och tillfälle	400 kr
Container, samtliga fraktioner, per kubikmeter, per tillfälle	250 kr

<b>Extratömning inom tre arbetsdagar eller i samband med ordinarie tömning, per behållare och tillfälle</b>	<b>Avgift</b>
Då större mängder kommunalt avfall än vad som får plats i avfallsbehållaren uppstår tillfälligt på fastigheten kan detta hämtas mot särskild avgift. Extratömning kan beställas hos NSR:s kundservice.	
Mjukplastsäckar, per abonnemang (Genomskinliga)	200 kr
Restavfall – kärl 190–370 l	300 kr
Restavfall – kärl 660–1000 l	350 kr
Matavfall, återvinningsmaterial, kärl 140–370 l	150 kr
Återvinningsmaterial – kärl 660–1000 l	200 kr
Markbehållare, 0–3 kbm, matavfall (inkl. insatssäck)	1025 kr
Markbehållare, 0–3 kbm, restavfall (inkl. insatssäck)	1185 kr
Markbehållare, 3–5 kbm, restavfall (inkl. insatssäck)	1565 kr
Markbehållare, 0–3 kbm, matavfall (exkl. insatssäck)	1000 kr
Markbehållare, 0–3 kbm, restavfall (exkl. insatssäck)	1140 kr
Markbehållare, 3–5 kbm, restavfall (exkl. insatssäck)	1520 kr
Bomkörning, markbehållare	600 kr
Container, 3 kbm, restavfall	970 kr
Container, 6 kbm, restavfall	1625 kr
Container, 8 kbm, restavfall	2060 kr



Låst dörr eller grind	Avgift
Om avfallsbehållare placeras innanför låst dörr eller grind tas en avgift ut för att låsa upp dem. Dörrar/grindar får inte ha tröskel, trappsteg eller nivåskillnad. De ska vara försedda med uppställningsanordning och ha tillräcklig storlek. Läs mer i kommunens renhållningsordning på <a href="http://www.nsr.se">www.nsr.se</a>	
Dörrar/grindar som är olåsta eller har kodlås.	Ingår
Dörrar/grindar som ansluts till NSR:s ”ennyckel-system” (Swedlock) eller har tagg/pac-bricka. Pris per fraktion och tömning	5 kr
Dörrar/grindar med fysisk nyckel. Pris per fraktion och tömning	10 kr
Vid yttre åverkan på Swedlock-lås debiteras reparation, per påbörjad timme	350 kr

Abonnemangsändring *	Per tillfälle	Per kärl
Nytecknande av abonnemang eller ny fraktion	0 kr	0 kr
Avsluta abonnemang	200 kr	100 kr
Utöka abonnemang (Fler kärl)	200 kr	0 kr
Byta kärlstorlek	200 kr	100 kr
Minska abonnemang (Färre kärl)	200 kr	100 kr
Återstart, vilande abonnemang	200 kr	0 kr

\* Ingen avgift utgår:

- vid ändring av abonnemang inom 2 månader från ägarbyte eller nytecknande.
- vid utökande av antalet kärl för matavfall, tidningar eller förpackningar vid flerfamiljsfastigheter och verksamheter.

Utkörning av matavfallspåsar	Avgift
Flerfamiljsfastigheter och verksamheter, per tillfälle	450 kr

Lock-i-lock – Ett lock som går att öppna från två håll.	Avgift per lock och år
190 l kärl	50 kr
240 l kärl	75 kr
370 l kärl	100 kr

Inkastluckor	Avgift per lucka och år
660 l kärl	100 kr
1000 l kärl	100 kr

Övriga priser	Per påbörjad timme
Flakbil/servicebil med förare	900 kr
Renhållningsfordon med förare	1250 kr
Extrapersonal	350 kr

Ev. behandlingsavgifter för avfallet tillkommer.

# SLAMTÖMNING

Abonnemang ska tecknas för regelbunden, schemalagd tömning av slam. Avgifterna som anges gäller vid maximalt 20 meters slanglängd mellan renhållningsfordonets uppställningsplats och anslutningspunkt till anläggningen som ska tömmas. Vid längre slanglängd än 20 meter tas särskild avgift ut.

Inför slamtömning ska fastighetsägaren förbereda anläggningen så att tömning kan ske genom slamsugning eller med kranbil (fosforfällor). Brunnen eller tanken ska vara frilagd, väl synlig, tydligt markerad och lättillgänglig för tömning. Körbar väg fram till brunnen/tanken ska finnas. Behövs framgrävning, handräckning eller utnyttjande av särskild inhyrd lyftanordning för lockets avlägsnande utgår särskild avgift.

Brunnslock får väga max 25 kg.

För att minska risken för skador på våra fordon ska det finnas en fri bredd på minst 5,5 meter och en fri höjd på minst 4,7 meter där fordonet ska köra. Vägen ska vara minst 3,5 meter bred.

Enskild väg och tomtmark som utnyttjas, ska vara så dimensionerad och hållas i sådant skick att den är körbar för renhållningsfordon.

Priset "Schemalagd årlig tömning" gäller första tömningen per år. Om man önskar fler schemalagda tömningar per år betalar man för "Budad tömning inom 7 dagar" för övriga.

Budad tömning utförs vardagar inom 7 resp. 2 arbetsdagar.

**Bomkörning** – Debiteras då planerad tömning av brunn/tank inte kan utföras på grund av hinder som entreprenören inte råder över.

**Matavfallskvarnar** får inte anslutas till det kommunala avloppsnätet utan ska anslutas till en tank. Kostnad för tömning av matavfallstank, se sidan 15.

Beställning av slamtömning görs hos NSR:s kundservice

## Två- och trekammarbrunnar, minireningsverk \*, septiktankar och slamavskiljare

Tömning ska ske minst en gång per år enligt kommunens renhållningsordning.

Brunnsstorlek	Schemalagd årlig tömning	Budad tömning	
		inom 7 dagar	inom 2 dagar
0 – 1,49 kbm	805 kr	1005 kr	1450 kr
1,5 – 2,99 kbm	1205 kr	1510 kr	2120 kr
3,0 – 6,00 kbm	1740 kr	2175 kr	2710 kr
Tillägg per kbm slam över 6 kbm	375 kr	375 kr	375 kr

\* Minireningsverk – Inplastad instruktion för handhavande och tömning ska finnas på anläggningen i samband med tömning, lätt åtkomlig för tömningspersonalen.

## Slutna tankar

Tömning ska ske minst en gång per år enligt kommunens renhållningsordning.

Brunnsstorlek	Schemalagd årlig tömning	Budad tömning	
		inom 7 dagar	inom 2 dagar
0 – 1,49 kbm	970 kr	1205 kr	1780 kr
1,5 – 2,99 kbm	1450 kr	1815 kr	2350 kr
3,0 – 6,00 kbm	1935 kr	2420 kr	2830 kr
Tillägg per kbm slam över 6 kbm	375 kr	375 kr	375 kr

## Fettavskiljare

Avfall från fettavskiljare omfattas av det kommunala renhållningsansvaret och ska samlas in genom kommunens försorg. Tömning ska ske minst två gånger per år enligt kommunens renhållningsordning.

Brunnsstorlek	Schemalagd årlig tömning	Budad tömning	
		inom 7 dagar	inom 2 dagar
0 – 1,49 kbm	1525 kr	1980 kr	2330 kr
1,5 – 6,00 kbm	2060 kr	2685 kr	3130 kr
Tillägg per kbm slam över 6 kbm	750 kr	750 kr	750 kr

## Fosforfällor

Tömning ska utföras i den omfattning som kommunen bestämmer.

Tid på plats, per påbörjad timme	1590 kr
Behandlingsavgift, per kbm	130 kr

## Köksbrunnar, sjunkbrunnar och gårdsbrunnar

Ex. BDT-brunnar

Tömning i samband med schemalagd tömning av slamavskiljare eller slutna tankar.	400 kr
Tömning vid andra tillfällen	1590 kr

Behandlingsavgift 150 kr/ton tillkommer.

## Toalettbodar

Ex. "Bajamaja"

Toalettbod inkl. 1 kbm slam, per tillfälle	900 kr
Toalettbod inkl. 1 kbm slam + påfyllning av vatten, per tillfälle	1000 kr
Toalettbod inkl. 1 kbm slam + påfyllning av vatten + städning, per timme	1135 kr
Saneringsvätska, per liter	130 kr

## Extra tjänster

Slanglängd, per påbörjade 5 meter utöver 20 meter	110 kr
Bomkörning	550 kr
Slamsugning, per timme	1135 kr
Extrapersonal, per timme	420 kr
Akuttömning under icke ordinarie arbetstid. Tid på plats. Minst 3 timmar. Pris per timme.	1470 kr

## Vegetabiliskt och animaliskt fett, frityrolja

Hämtning ska ske minst en gång per år enligt kommunens renhållningsordning.

Beställning av hämtning görs hos NSR:s kundservice. Behållare tillhandahålles av NSR.

Pris per fat och tömning	500 kr
--------------------------	--------

## Hämtning av latrin

Latrin uppsamlas i 45-liters engångsbehållare av plast. I abonnemanget ingår engångsbehållare med lock och platsäckar. På hämtningsdagen ska abonnenten knyta ihop platsäcken och sedan placera den väl förslutna behållaren vid renhållningsfordonets uppställningsplats. Latrinkärl hämtas inte i klosettutrymme.

Abonnemang	Hämtningar per år	Total avgift/år
Villahushåll, permanentboende	26	5000 kr
Villahushåll, fritidsboende *	16	3000 kr

\* Hämtning varannan vecka under vecka 14–39 samt vecka 46, 2 och 10.

# Serviceavgifter 2023

Flerfamiljsfastigheter och verksamheter

## Bjuvs kommun

Kommunalt avfall och därmed jämförligt avfall

Samtliga priser är inklusive moms

Enligt beslut i NSR:s styrelse 2022-10-13

Gäller fr.o.m. 1 april 2023

## Hämtning av tidningar och förpackningar av papper, hårdplast, mjukplast, metall samt färgat och ofärgat glas

Fr.o.m. 1 januari 2022 är det kommunalt ansvar för insamling av tidningar (returpapper).

Priser, se nedan.

Behållare	Hämtningar per år	Total avgift per år					
		Förpackningar av					
		Tidningar	Papper	Glas *	Metall	Hårdplast	Mjukplast**
190 l kärl	13	325 kr	325 kr	325 kr	325 kr	440 kr	
240 l kärl	26	595 kr	595 kr	595 kr	595 kr	800 kr	
	52	1155 kr	1155 kr	1155 kr	1155 kr	1560 kr	
370 l kärl	13	370 kr	370 kr	370 kr	370 kr	585 kr	
	26	670 kr	670 kr	670 kr	670 kr	1065 kr	
	52	1305 kr	1305 kr	1305 kr	1305 kr	2070 kr	
660 l kärl	13		660 kr			1050 kr	
	26		1200 kr			1905 kr	
	52		2340 kr			3715 kr	
240 l plastsäck	13						400 kr
	26						625 kr
	52						1135 kr
3 kbm container	13	4930 kr	4930 kr	4930 kr	4930 kr	4930 kr	
	26	9860 kr	9860 kr	9860 kr	9860 kr	9860 kr	
6 kbm container	13	5430 kr	5430 kr	5430 kr	5430 kr	5430 kr	
	26	10860 kr	10860 kr	10860 kr	10860 kr	10860 kr	
8 kbm container	13	5430 kr	5430 kr	5430 kr	5430 kr	5430 kr	
	26	10860 kr	10860 kr	10860 kr	10860 kr	10860 kr	
Mark- behållare ****	6	3900 kr	3900 kr	3900 kr	3900 kr	3900 kr	3900 kr
	13	7800 kr	7800 kr	7800 kr	7800 kr	7800 kr	7800 kr
	26	15600 kr	15600 kr	15600 kr	15600 kr	15600 kr	15600 kr
	52	31200 kr	31200 kr	31200 kr	31200 kr	31200 kr	31200 kr
	Nivåvakt***	600 kr	600 kr	600 kr	600 kr	600 kr	600 kr
	Budning***	1200 kr	1200 kr	1200 kr	1200 kr	1200 kr	1200 kr

\* Färgat resp. ofärgat glas

\*\* Mjukplastsäck ska vara losstagen och knuten vid hämtning. Max 5 säckar per hämtningstillfälle.

Genomskinliga mjukplastsäckar ingår i abonnemanget.

\*\*\* Per markbehållare och tillfälle. Kontakta NSR för information.

\*\*\*\* Kontakta NSR i god tid före installation för information om placering och godkända lyftanordningar. NSR hanterar inte kundernas egna insatssäckar.  
För insatssäckar tillkommer 45 kr/tömning.

Tilläggsavgifter - container	Total avgift
Utsättning	1495 kr
Hemtagning *	1495 kr
Bomkörning	400 kr
Container med inkastluckor	1000 kr/år

\* Tömning och ev. behandlingsavgift ingår.

## Extratömning

Extratömning av kärl och säck - Sidan 22

## Tömning av avfall oftare än en gång i veckan

Se sidan 16.

## Dragväg – tidningar och förpackningar

För information om dragväg – se sidan 19

## Ljuskällor, batterier och småelektronik från flerfamiljsfastigheter

Tömningar per år	Total avgift/år	
	Småel-paket *	Enbart batteribox **
13	1625 kr	1300 kr
6	815 kr	600 kr
3	450 kr	300 kr

\* Ljuskällor, batterier och småelektronik

\*\* Nytecknas ej.

Extratömning	Avgift
Per tillfälle	250 kr

Tilläggsavgifter och andra avgifter – Sidan 22







Var rädd om planeten -  
sortera ditt avfall och låt det bli resurser

NSR AB 251 89 Helsingborg  
042-400 13 40 [kundservice@nsr.se](mailto:kundservice@nsr.se) [www.nsr.se](http://www.nsr.se)





## **Beslutsunderlag 2022-10-06**

# **PM – Förslag till ny avfallstaxa i Bjuv från 1 april 2023**

### **Inledning**

NSR arbetar i sitt uppdrag för att kunna erbjuda invånarna anpassade och prisvärda abonnemang. Det arbetet innebär bland annat att i möjligaste mån samordna tjänsterna och effektivisera arbetssätten i NSR-kommunerna. En del i arbetet är att årligen se över avgifterna för den kommunala avfallshandlingen och revidera avfallstaxan.

Avfallstaxan ska styra mot den regionala avfallsplanen och de nationella miljömålen samt stimulera återanvändning och återvinning. Avgifterna för den kommunala renhållningen beräknas utifrån den kommunala självkostnadsprincipen, kostnaderna för tjänsterna ska täckas av intäkterna från renhållningskollektivet, d.v.s. kunderna.

I årets revidering av avfallstaxan finns det flera betydande faktorer på kostnadssidan att ta hänsyn till, därför föreslår NSR en höjning av abonnemangspriserna i avfallstaxan från 1 april 2023. Dessa faktorer är främst ökade förbränningskostnader, höjda material- och energipriser samt indexreglering.

Ledorden i översynen är att taxan ska vara enkel, tydlig och ha en miljöstyrning.

Vid årsskiftet 21/22 var Bjuvs renhållningskollektivs totala ekonomi i balans med ett ackumulerat resultat på +0,682 Mkr. Plusresultatet måste på sikt stärkas inför uppstarten av en ny entreprenad hösten 2023 då insamlings-systemet vid villor och fritidshus ska uppgraderas samtidigt som samtliga kärll ska förses med taggar för bättre kontroll över tömningarna. Till detta kommer de osäkerhetsfaktorer som finns på kostnadssidan framöver.



### **Priset för att förbränna restavfallet**

Öresundskraft har aviserat en höjning av priset för att förbränna restavfallet med 140 kr/ton. Höjningen beror på ökade kostnader för att köpa utsläppsrätter för att förbränna den fossila delen av restavfallet. För Bjuvs del innebär detta en ökad kostnad på cirka 0,4 Mkr.

### **Indexreglering**

Den ersättning som entreprenörerna har för att hämta det kommunala avfallet är indexreglerad enligt avtal. För hämtning av avfall vid fastigheten är indexhöjningen nästan 10% medan den för hämtning av slam är 15 %. Kostnaden för hämtning av avfall utgör en större del av den totala kostnaden för avfallshandlingen och har därför också en stor påverkan på avgiften.

Indexet påverkas bland annat av transportkostnader, energipriser och den allmänna prisnivån i samhället. De senaste åren har index legat på 3–4 %.

### **Allmänna prishöjningar**

Under 2002 har omvärldsfaktorer medfört att prisnivåerna ökat rejält på både varor, tjänster och energi. Detta påverkar i sin tur kostnaderna för avfallshandlingen och därmed avgifterna i avfallstaxan.

### **Insamling av bygg- och rivningsavfall**

Vid årsskiftet blir det kommunalt ansvar för insamling och hantering av bygg- och rivningsavfall som inte producerats i yrkesmässig verksamhet. Uppdraget att hämta detta avfall har lämnats till ett antal företag som auktoriserats och får hämta avfallet mot en beslutad maxtaxa. Detta innebär att intäkter och kostnader inte påverkar renhållningskollektivets budget.

### **Övrigt**

I övrigt görs mindre förtydliganden och ändringar av redaktionell art. Förändringarna kommer att kommuniceras till abonnenterna genom olika informationsåtgärder.

Förslaget är att den nya avfallstaxan börjar gälla den 1 april 2023 förutom maxpriset för hämtning av bygg- och rivningsavfall som föreslås börja gälla 1 januari 2023 eftersom lagen träder i kraft detta datum.



## Förslag

**Grundavgiften** är en årlig avgift som ska täcka kostnader för kundservice, fakturering, planering, utveckling information, administration och återvinningscentraler samt insamling och behandling av farligt avfall och grovavfall. Kostnaderna fördelas i huvudsak mellan villaabonnemangen och flerfamiljsfastigheternas restavfallskärl. En mindre del fördelas till flerfamiljsfastigheternas matavfallskärl, trädgårdskärlet och slamabonnemangen. Grundavgiften för villa- och fritidshusabonnemang debiteras separat medan den är inkluderad i de övriga priserna.

Då villahushållens grundavgift inte bär sina egna kostnader som den ser ut idag föreslås en höjning med 25 kr/månad (300 kr/år) för villaägarna och 15 kr/månad (175 kr/år) för fritidshusägarna.

### **Villa- och fritidshusabonnemang**

De höjda insamlings- och förbränningskostnaderna tillsammans med den allmänt höjda prisnivån gör att den rörliga avgiften för det vanligaste abonnemanget (2 st. fyrfackskärl med tömning 26 resp. 13 tömningar per år) föreslås höjas med 15 kr/månad från 1475 kr/år till 1655 kr/år. För övriga abonnemang föreslås justeringar i motsvarade nivå.

### **Flerfamiljsfastigheternas rest- och matavfall**

De höjda insamlings- och förbränningskostnaderna tillsammans med grundavgiften och den allmänt höjda prisnivån gör att priset för det vanligaste restavfallsabonnemanget (660 liter med tömning varje vecka) föreslås höjas med 165 kr/månad, från 13 200 kr/år till 15 180 kr/år.

Priset för matavfallsabonnemangen påverkas av de höjda insamlingskostnaderna och den allmänt höjda prisnivån samt av grundavgiften. Detta gör att priset för det vanligaste matavfallsabonnemanget (190 liter med tömning varje vecka) föreslås höjas med 5 kr/månad, från 600 kr/år till 660 kr/år.

Priserna för övriga rest- och matavfallsabonnemang föreslås justeras med motsvarande höjning.



### **Trädgårdsavfall**

Höjda insamlingskostnader, den allmänt höjda prisnivån och att man tar sin del av grundavgiften gör att priset för det vanligaste trädgårdsavfallsabonnemanget (370-literskärl med tömning varannan vecka under vecka 9-47, 20 tömningar) föreslås höjas med 11 kr/månad, från 950 kr/år till 1050 kr/år.

### **Slamtömning**

Höjda insamlings- och behandlingskostnader, den allmänt höjda prisnivån och att man tar sin del av grundavgiften gör att priset för slamtömning föreslås höjas med cirka 29 %.

### **Styreffekter**

Eftersom taxan inte ändras förrän 1 april ger taxehöjningarna ett minusresultat på ca 0,254 Mkr under 2023 medan helårsresultat för 2024, då de nya priserna gäller hela året, beräknas ge ett överskott på ca 0,4 Mkr om övriga förutsättningar är oförändrade.

Kommunstyrelsen

§ 23

Dnr 2023-00020

## **Omprioriterings- och tilläggsbeslut NSVA budget 2023 Bjuvs kommun**

### **Sammanfattning**

NSVA presenterar förslag på investeringsbudget för nästkommande år i sin affärsplan. Från det att affärsplanen stängs på vårkanten och kommunerna beslutar om budgeten och fram till dess att det nya året börjar hinner det hända en del. I NSVA:s interna budgetarbete under hösten resurssätter NSVA de flesta av sina projekt, vilket kan ge NSVA mer detaljerad kunskap om kostnaden. Även andra förutsättningar kan förändras. I samband med NSVA:s budgetarbete, tar NSVA därför fram en ny justerad investeringsbudget. Eventuella avvikelser behöver beslutas av kommunen antingen som en omprioritering eller i enstaka fall ett tilläggsbeslut. Åtagandet att genomföra projekten beslutas av NSVA:s styrelse i samband med beslut om NSVA:s hela budget.

### **Beslutsunderlag kommunstyrelsens arbetsutskott**

Tjänsteskrivelse, Stefan Christensson, 2023-01-03  
Tekniska nämndens beslut 2022-12-20, § 157 med beslutsunderlag

### **Ärendet**

NSVA önskar att Bjuvs kommun tar ett tilläggs- och omprioriteringsbeslut i enlighet med bilagan *NSVA Omprioriterings- och tilläggsbeslut – budget 2023 - Bjuv*. Kommunstyrelsen förvaltning har inget att erinra gällande förslaget till omprioriterings- och tilläggsbeslut från NSVA.

### **Kommunstyrelsens arbetsutskotts förslag till kommunstyrelsens förslag till kommunfullmäktiges beslut**

Kommunstyrelsens arbetsutskott föreslår kommunstyrelsen föreslå kommunfullmäktige besluta att godkänna NSVA AB:s önskemål om omprioriterings- och tilläggsbeslut.

### **Beslutsunderlag kommunstyrelsen**

Kommunstyrelsens arbetsutskott, 2023-01-11, § 10

Justerarnas signaturer			Protokollsutdraget bestyrks
------------------------	--	--	-----------------------------

**Kommunstyrelsen**

**Kommunstyrelsens förslag till kommunfullmäktiges beslut**

Kommunstyrelsen föreslår kommunfullmäktige besluta att godkänna NSVA AB:s önskemål om omprioriterings- och tilläggsbeslut.

*Beslutet skickas till:*  
(Kommunfullmäktige)  
Diariet

Justerarnas signaturer			Protokollsutdraget bestyrks
------------------------	--	--	-----------------------------



## **Omprioriterings- och tilläggsbeslut NSVA budget 2023 Bjuvs kommun**

### **Sammanfattning av ärendet**

NSVA presenterar förslag på investeringsbudget för nästkommande år i sin affärsplan. Från det att affärsplanen stängs på vårkanten och kommunerna beslutar om budgeten och fram till dess att det nya året börjar hinner det hånda en del. I NSVA:s interna budgetarbete under hösten resurssätter NSVA de flesta av sina projekt, vilket kan ge NSVA mer detaljerad kunskap om kostnaden. Även andra förutsättningar kan förändras. I samband med NSVA:s budgetarbete, tar NSVA därför fram en ny justerad investeringsbudget. Eventuella avvikelser behöver beslutas av kommunen antingen som en omprioritering eller i enstaka fall ett tilläggsbeslut. Åtagandet att genomföra projekten beslutas av NSVA:s styrelse i samband med beslut om NSVA:s hela budget.

### **Beslutsunderlag**

Tjänsteskrivelse, Stefan Christensson, 2023-01-03  
Tekniska nämndens beslut 2022-12-20, § 157 med beslutsunderlag

### **Ärendet**

NSVA önskar att Bjuvs kommun tar ett tilläggs- och omprioriteringsbeslut i enlighet med bilagan *NSVA Omprioriterings- och tilläggsbeslut – budget 2023 - Bjuv*. Kommunstyrelsen förvaltning har inget att erinra gällande förslaget till omprioriterings- och tilläggsbeslut från NSVA.

### **Kommunstyrelsens förvaltnings förslag till beslut**

Kommunstyrelsens förvaltning föreslår kommunstyrelsens arbetsutskott föreslå kommunstyrelsen föreslå kommunfullmäktige besluta att godkänna NSVA AB:s önskemål om omprioriterings- och tilläggsbeslut.

**Beslutet ska skickas till**

NSVA AB

Tekniska nämnden

Ekonomiavdelningen

Diariet

Tekniska nämnden

§ 157

Dnr 2022-00250

## **Omprioriterings- och tilläggsbeslut NSVA budget 2023 Bjuvs kommun**

### **Sammanfattning**

Förslag från NSVA gällande en ny investeringsbudget med omprioritering- och tilläggsbeslut 2023 för Bjuvs kommun.

### **Beslutsunderlag**

Tjänsteskrivelse 2022-12-13 Thorsten Olow Schnaars förvaltningschef  
Budget 2023 VA investeringar Bjuv  
Omprioriterings- och tilläggsbeslut – budget 2023 – Bjuv  
Likviditetsbudget översikt 2023 - Bjuv

### **Ärendet**

NSVA presenterar förslag på investeringsbudget för nästkommande år i sin affärsplan. Sedan affärsplanen stängs på vårkanten och många av kommunerna beslutar om budgeten till dess att det nya året börjar, hinner det hända en del. I NSVA:s interna budgetarbete under hösten resurs-sätter NSVA de flesta av sina projekt, vilket kan ge NSVA mer detaljerad kunskap om kostnaden. Andra förutsättningar kan också förändras. I samband med NSVA:s budgetarbete, tar NSVA därför fram en ny, justerad investeringsbudget. Eventuella avvikelser behöver beslutas av kommunen antingen som en omprioritering eller i enstaka fall ett tilläggsbeslut. Åtagandet att genomföra projekten beslutas av NSVA:s styrelse i samband med beslut om NSVA:s hela budget.

### **Tekniska förvaltningens förslag till beslut**

Tekniska förvaltningen föreslår tekniska nämnden att besluta att tekniska nämnden har inget att erinra och att lämna över en ny justerad investeringsbudget med omprioriterings- och tilläggsbeslut till beslut till kommunfullmäktige.

### **Tekniska nämndens beslut**

Tekniska nämnden beslutar att tekniska nämnden har inget att erinra och att lämna över en ny justerad investeringsbudget med omprioriterings- och tilläggsbeslut till beslut till kommunfullmäktige.

### **Beslutet ska skickas till**

Kommunstyrelsen

Justerarnas signaturer			Protokollsutdraget bestyrks
------------------------	--	--	-----------------------------

**Tekniska nämnden**

Kommunfullmäktige  
Ekonomiavdelningen  
Diariet

Justerarnas signaturer			Protokollsutdraget bestyrks
------------------------	--	--	-----------------------------

**Tekniska förvaltningen**

Thorsten Olow Schnaars, förvaltningschef för teknisk  
förvaltning  
thorsten.olow-schnaars@bjuv.se

## **Omprioriterings- och tilläggsbeslut NSVA budget 2023 Bjuvs kommun**

### **Sammanfattning av ärendet**

Förslag från NSVA gällande en ny investeringsbudget med omprioritering-  
och tilläggsbeslut 2023 för Bjuvs kommun.

### **Beslutsunderlag**

Tjänsteskrivelse 2022-12-13 Thorsten Olow Schnaars förvaltningschef  
Budget 2023 VA investeringar Bjuv  
Omprioriterings- och tilläggsbeslut – budget 2023 – Bjuv  
Likviditetsbudget översikt 2023 - Bjuv

### **Ärendet**

NSVA presenterar förslag på investeringsbudget för nästkommande år i sin affärsplan. Sedan affärsplanen stängs på vårkanten och många av kommunerna beslutar om budgeten till dess att det nya året börjar, hinner det hända en del. I NSVA:s interna budgetarbete under hösten resurs-sätter NSVA de flesta av sina projekt, vilket kan ge NSVA mer detaljerad kunskap om kostnaden. Andra förutsättningar kan också förändras. I samband med NSVA:s budgetarbete, tar NSVA därför fram en ny, justerad investeringsbudget. Eventuella avvikelser behöver beslutas av kommunen antingen som en omprioritering eller i enstaka fall ett tilläggsbeslut. Åtagandet att genomföra projekten beslutas av NSVA:s styrelse i samband med beslut om NSVA:s hela budget.

### **Tekniska förvaltningens förslag till beslut**

Tekniska förvaltningen föreslår tekniska nämnden att besluta att tekniska nämnden har inget att erinra och att lämna över en ny justerad investeringsbudget med omprioriterings- och tilläggsbeslut till beslut till kommunfullmäktige.

Thorsten Olow Schnaars  
Förvaltningschef tekniska förvaltning

**Beslutet ska skickas till**

Kommunstyrelsen  
Kommunfullmäktige  
Ekonomiavdelning  
Diariet

Följande önskar NSVA beslut om:

Kommun	Projekt	Projektnr. Kommun	Projektnr. NSVA	Avd	Typ	AP 2023	Budget 2023	Belopp	Kommentar
Bjuv	Bjuv - Forts. Södra Storg., Billesholmsv. (E9-E11)		62640	L	R		9 000 000	9 000 000 kr	Projektet prioriteras utifrån önskemål från kommunen kring att fortsätta direkt efter att de nu pågående etapperna färdigställs. Tidigare hade vi avsikt att relina den s.k. Holkkledningen längs denna sträcka men nu avses istället en komplett omläggning av samtliga VA-ledningar varför tidigare projektplan ersätts med detta.
Bjuv	Ekeby RV slamavvattning		62490	A	N		1 100 000	1 100 000 kr	Ökade ledtider för el-automationsutrustning har medfört försening av genomförande med några månader.
Bjuv	Ekeby - Strömg., Mejerig., Falkg.		62690	L	R	500 000	600 000	100 000 kr	Projektering av projekt som senarelagts, men upphandling av totalentreprenör är redan genomförd varför projekteringen fullföljs.
Bjuv	Mätutrustning 2023 - Bjuv			L	N		90 000	90 000 kr	Avser prioriterad mätutrustning för nivåmätning avlopp (60 tkr) samt eftersläpande (30 tkr) utgifter som avser "Mätutrustning 2022"
Bjuv	Skalsydd, nytt låssystem			V	N	15 000	70 000	55 000 kr	Projektet löper över årssifftet, totalbudget oförändrad
Bjuv	Ekebro RV sedimenteringar			A	R	1 075 000	1 100 000	25 000 kr	Kostnad för skrapspel har ökat jämfört med tidpunkten för Apn.
Bjuv	Skalsydd Bjuv 2023			V	N	100 000		-100 000 kr	Reparation av elstängsel övergår till underhåll.
Bjuv	Bjuv - Tjutebrovägen åkerdränering Dagvatten BJ-13		62710	L	N	250 000		-250 000 kr	Projektet ställs in då genomförandet blir avsevärt mer komplext och kostsamt än tidigare tänkt. Dräneringsvattnet får fortsätta rinna in genom samhället och får hanteras genom framtida utbyggnader av robustare dagvattensystem där.
Bjuv	Billesholm - Fibergatan svackdiken BI-1		62560	L	N	1 300 000		-1 300 000 kr	Projektet skjuts då utredning kring verksamhetens dagvattenhantering pågår i området.
Bjuv	Bjuv - Österg. Norra och Södra Ringgatorna		62660	L	R	1 500 000		-1 500 000 kr	Skjuts framåt pga det ekonomiska läget och prioriterande av fortsättningen i S Storgatan.
Bjuv	Bjuv - Södra Storg., Holkkledningen E3			L	R	1 800 000		-1 800 000 kr	Projektet avbryts och ersätts med "Bjuv - Forts. Södra Storg., Billesholmsv. (E9-E11)" då omfattningen ökar markant i samband med samordning för omgestaltning av gatan.
Bjuv	Bjuv - Parkgatan, Kolonigatan (Dagvattenåtgärd BJ7A och BJ7B)		62570	L	N	4 500 000		-4 500 000 kr	Projektet kan inte geomföras som tänkt pga större kabel. Då det framförallt handlar om ytvatten ligger frågan om omstart nu på kommunen.
<b>Omprioriteringsbeslut</b>						<b>11 040 000 kr</b>	<b>11 960 000 kr</b>	<b>920 000 kr</b>	

Kommentar:

Härmed beviljas ovanstående projekt för beslut:

Namnunderskrift

Datum

Namnförtydligande

**Budget 2023 - Likviditetsplan (tkr)**

	Jan	Feb	Mar	Apr	Maj	Jun	Jul	Aug	Sep	Okt	Nov	Dec	Totalt
<b>Bjuv</b>	<b>1 634</b>	<b>2 145</b>	<b>1 639</b>	<b>3 231</b>	<b>4 149</b>	<b>1 791</b>	<b>1 534</b>	<b>1 919</b>	<b>3 146</b>	<b>2 694</b>	<b>1 846</b>	<b>1 769</b>	<b>27 495</b>
<b>Nyinvesteringar</b>	<b>148</b>	<b>800</b>	<b>33</b>	<b>232</b>	<b>233</b>	<b>32</b>	<b>33</b>	<b>33</b>	<b>182</b>	<b>183</b>	<b>32</b>	<b>33</b>	<b>1 975</b>
Avloppsrening	60	755		200	200				150	150			1 515
Detaljprojektering och byggnation - Ekevång Bjuv*													
Ekeby RV slamavvattning	60	755											815
Bjuv RV Skalskydd				200	200								400
Ekebro RV slamfödeskontroll									50	50			100
Ekeby RV slamfödeskontroll									100	100			200
Ledningsnät & projekt	33	30	33	32	33	32	33	33	32	33	32	33	390
Billesholm - Fibergatan svackdiken BI-1													
Bjuv - Södra storg., Holkledningen E3													
Bjuv - Parkgatan, Kolonigatan (Dagvattenåtgärd BJ7A och BJ7B)													
Bjuv - Rubingatan BJ-4 dagvattendike	25	23	25	25	25	25	25	25	25	25	25	25	300
Bjuv - Tjutebrovägen åkerdränering Dagvatten BJ-13													
Mätutrustning 2023 - Bjuv	8	7	8	7	8	7	8	8	7	8	7	8	90
Dricksvattenproduktion	55	15											70
Skalskydd, nytt låssystem Bjuv	55	15											70
Skalskydd Bjuv 2023													
<b>Reinvesteringar</b>	<b>1 452</b>	<b>1 314</b>	<b>1 572</b>	<b>2 966</b>	<b>3 882</b>	<b>1 726</b>	<b>1 467</b>	<b>1 852</b>	<b>2 931</b>	<b>2 477</b>	<b>1 781</b>	<b>1 702</b>	<b>25 120</b>
Avloppsrening	33	33	153	1 493	2 363	253	48	333	1 433	933	283	183	7 545
Ekebro-Ekeby lås			70										70
Bjuv Pumpstationer Brogårda 2				400	450								850
Bjuv Pumpstationer Brogårda 3				400	450								850
Bjuv Pumpstationer Pumpar/styrskåp 2023	33	33	33	33	33	33	33	33	33	33	33	33	400
Ekebro Pumpar				200	100				150	100	100		650
Ekebro RV instrument-provtagare					260								260
Ekebro RV maskiner			50	100	100			50	100	100			500
Ekebro RV PLC									100	100	100	100	400
Ekebro RV sedimenteringar				20	20	20	15		500	500			1 075
Ekebro RV ställverk-slamavvattning					50	50			50	50	50	50	300
Ekebro RV ventilation					200				200				400
Ekeby RV biologi								200	250				450
Ekeby RV Bräddmagasin					150	150							300
Ekeby RV maskiner-komponenter				50	50			50	50	50			250
Ekeby RV mellansed				290	500								790
Ledningsnät & projekt	1 418	1 281	1 418	1 373	1 418	1 473	1 418	1 518	1 473	1 518	1 473	1 518	17 300
Akutram Reinv. - Bjuv	93	84	93	90	93	90	93	93	90	93	90	93	1 100
Allmän Ram Reinv. - Bjuv	93	84	93	90	93	90	93	93	90	93	90	93	1 100
Ekeby - Strömng., Mejerig., Falkg.						100		100	100	100	100	100	600
Södra Storg., Industrig., V Ringg., Holkledningen E2 + expl. Sällebergå	340	307	340	329	340	329	340	340	329	340	329	340	4 000
Bjuv - Forts. Södra Storg., Billesholmsv. (E9-E11)	764	690	764	740	764	740	764	764	740	764	740	764	9 000
Bjuv - Österg. Norra och Södra Ringgatorna													
Relining Avlopp 2023 - Bjuv	85	77	85	82	85	82	85	85	82	85	82	85	1 000
Serviser Reinv. 2023 - Bjuv	42	38	42	41	42	41	42	42	41	42	41	42	500
Rörnät													
Avstängningsventiler Bjuv 2023													
Brandposter Bjuv 2023													
Dricksvattenproduktion				100	100				25	25	25		275
Maskininstallationer Bjuv 2023									25	25	25		75
Pumpbyte, Reservoar Ekeby				100	100								200
(tom)													
Ledningsnät & projekt													
Bjuv Dagvattenplan Huvudprojekt													
Ekeby Saneringsplan Huvudprojekt													
<b>Landsbygdsinvesteringar</b>	<b>34</b>	<b>31</b>	<b>34</b>	<b>33</b>	<b>34</b>	<b>33</b>	<b>34</b>	<b>34</b>	<b>33</b>	<b>34</b>	<b>33</b>	<b>34</b>	<b>400</b>
Ledningsnät & projekt	34	31	34	33	34	33	34	34	33	34	33	34	400
Serviser Nyinv. 2023 - Bjuv	34	31	34	33	34	33	34	34	33	34	33	34	400
<b>Totalt</b>	<b>1 634</b>	<b>2 145</b>	<b>1 639</b>	<b>3 231</b>	<b>4 149</b>	<b>1 791</b>	<b>1 534</b>	<b>1 919</b>	<b>3 146</b>	<b>2 694</b>	<b>1 846</b>	<b>1 769</b>	<b>27 495</b>



Kommunstyrelsen

§ 26

Dnr 2022-00596

## Behov av utökning av låneramen för kommunalförbundet Medelpunkten

### Sammanfattning

Kommunalförbundet Medelpunkten bedriver uthyrning av hjälpmedel till medlemskommunerna enligt sidan 1 i bilaga med sammanträdesprotokoll från direktionens sammanträde 2022-11-29. På grund av ökad efterfrågan av hjälpmedel och höjda priser har förbundets likviditet försämrats kraftigt den senaste tiden. Direktionen har på rekommendation av Göran Heimer, ansvarig för Helsingborgs Stads internbank fattat beslut om att föreslå medlemskommunernas Fullmäktige att godkänna att kommunalförbundet Medelpunkten ansöker om utökning av låneramen till 60 mkr hos Helsingborgs stad.

### Beslutsunderlag kommunstyrelsens arbetsutskott

Tjänsteskrivelse, Stefan Christensson, 2022-12-07  
Sammanträdesprotokoll Direktionen för Medelpunkten 2022-11-29  
PM med fördjupad bakgrundsinformation om verksamhetens likviditet

### Ärendet

Kommunalförbundet Medelpunkten har efter dialog med ansvarig för Helsingborgs Stads internbank beslutat att be medlemskommunernas fullmäktige godkänna en utökning av låneramen från 40 mkr till 60 mkr för att förstärka likviditeten. Mer detaljerad beskrivning av ärendet finns på sidan 8 § 9 i bilaga med sammanträdesprotokoll från 2022-11-29 och i bilaga med fördjupad bakgrundsinformation om verksamhetens likviditet.

### Kommunstyrelsens arbetsutskotts förslag till kommunstyrelsens förslag till kommunfullmäktiges beslut

Kommunstyrelsens arbetsutskott föreslår kommunstyrelsen föreslå kommunfullmäktige besluta:

att kommunalförbundet Medelpunkten får ansöka om utökning av låneramen till 60 mkr hos Helsingborgs stad.

Justerarnas signaturer			Protokollsutdraget bestyrks
------------------------	--	--	-----------------------------

**Kommunstyrelsen**

**Beslutsunderlag kommunstyrelsen**

Kommunstyrelsens arbetsutskott, 2023-01-011, 8

**Kommunstyrelsens förslag till kommunfullmäktiges beslut**

Kommunstyrelsen föreslår kommunfullmäktige besluta:

att kommunalförbundet Medelpunkten får ansöka om utökning av låneramen till 60 mkr hos Helsingborgs stad.

*Beslutet skickas till:*  
(Kommunfullmäktige)  
Diariet

Justerarnas signaturer			Protokollsutdraget bestyrks
------------------------	--	--	-----------------------------

**Kommunstyrelsens förvaltning**  
Stefan Christensson, tf ekonomichef  
Stefan.christensson@bjuv.se

Ert datum

Er referens

## **Behov av utökning av låneramen för kommunalförbundet Medelpunkten**

### **Sammanfattning av ärendet**

Kommunalförbundet Medelpunkten bedriver uthyrning av hjälpmedel till medlemskommunerna enligt sidan 1 i bilaga med sammanträdesprotokoll från direktionens sammanträde 2022-11-29. På grund av ökad efterfrågan av hjälpmedel och höjda priser har förbundets likviditet försämrats kraftigt den senaste tiden. Direktionen har på rekommendation av Göran Heimer, ansvarig för Helsingborgs Stads internbank fattat beslut om att föreslå medlemskommunernas Fullmäktige att godkänna att kommunalförbundet Medelpunkten ansöker om utökning av låneramen till 60 mkr hos Helsingborgs stad.

### **Beslutsunderlag**

Tjänsteskrivelse, Stefan Christensson, 2022-12-07  
Sammanträdesprotokoll Direktionen för Medelpunkten 2022-11-29  
PM med fördjupad bakgrundsinformation om verksamhetens likviditet

### **Ärendet**

Kommunalförbundet Medelpunkten har efter dialog med ansvarig för Helsingborgs Stads internbank beslutat att be medlemskommunernas fullmäktige godkänna en utökning av låneramen från 40 mkr till 60 mkr för att förstärka likviditeten. Mer detaljerad beskrivning av ärendet finns på sidan 8 § 9 i bilaga med sammanträdesprotokoll från 2022-11-29 och i bilaga med fördjupad bakgrundsinformation om verksamhetens likviditet.

### **Kommunstyrelsens förvaltnings förslag till beslut**

Kommunstyrelsens förvaltning föreslår kommunstyrelsens arbetsutskott föreslå kommunstyrelsen föreslå kommunfullmäktige tillstyrka:

**att** kommunalförbundet Medelpunkten får ansöka om utökning av låneramen till 60 mkr hos Helsingborgs stad.

Christian Alexandersson  
Tf kommundirektör

**Beslutet ska skickas till**  
Kommunalförbundet Medelpunkten  
Ekonomiavdelningen  
Diariet

## Sammanträdesprotokoll Direktionen för Medelpunkten

**Plats:** Makadamgatan 15, Helsingborg

**Tid:** tisdagen den 29 november kl. 09:00-11:00

### ORDINARIE

Anders Månsson	S	Bjuv
Ulf Jiewertz	M	Båstad
Alexander Kolind	Kd	Helsingborg
Peter Kovács	M	Höganäs
Anna Andresen	M	Klippan
Ingrid Jerlsten	M	Landskrona
Jenny Delén	M	Perstorp
Anna Berg von Linde	M	Svalöv
Ingela Sylwander	M	Ängelholm

### TJÄNSTGÖRANDE ERSÄTTARE

Monica Glans	L	Åstorp
Stefan Svensson	Sd	Örkelljunga

### ÖVRIGA NÄRVÄRANDE

Boris Svensson	S	Klippan
Elisabeth Holmers	S	Perstorp
Anette Hallberg	S	Svalöv

### REVISOR

Alf-Erik Bondesson	L	Landskrona
--------------------	---	------------

### TJÄNSTEMÄN

Fredrik Eklund	Förbundschef
Patrik Durén	Ekonomi- och Lagerchef
Maria Pedersen	Administrativ Chef

**JUSTERING**

Utsedd att justera Ulf Jiewertz

Justerade paragrafer § 1-15

**Protokollet signeras digitalt av nedanstående**

Sekreterare Maria Pedersen

Ordförande Alexander Kolind

Justerande Ulf Jiewertz

**ANSLAG**

Protokollet är justerat. Justeringen har tillkännagivits genom anslag på Medelpunktens digitala anslagstavla [www.medelpunkten.se](http://www.medelpunkten.se)

<i>Organ</i>	Direktionen
<i>Sammanträdesdatum</i>	2022-11-29
<i>Datum då anslaget publiceras</i>	2022-12-08
<i>Datum då anslaget tas ner (22:a dagen)</i>	2022-12-29
<i>Förvaringsplats för protokollet</i>	Medelpunkten

**§ 1      Mötet öppnas**

Mötet öppnas och ordförande Alexander Kolind hälsar alla välkomna.

---

**§ 2      Upprop**

---

**§ 3      Val av justerare**

Beslutas att utse Ulf Jiewertz att justera protokollet

---

**§ 4      Ärendelistan godkänns och fastställs**

---

## § 5 Granskningsrapport samt revisorernas utlåtande, delårsrapport 2022-08-31

Revisorerna ska bedöma om resultatet i delårsrapporten är förenligt med de mål som direktionen beslutat om i årsbudgeten och flerårsplanen. Förbundets revisorer har översiktligt granskat Kommunalförbundet Medelpunktens delårsrapport per den 31 augusti 2022. En översiktlig granskning är väsentligt begränsad och inriktad på analys och mindre på detaljgranskning. Kort sammanfattning av granskningsresultatet:

- Prognostiserat resultat uppgår till 1,8 mnkr. Prognosen för helåret visar på ett överskott om 1 mnkr i förhållande till budget
- Övervägande del av de finansiella målen bedöms uppnås
- Av de fyra verksamhetsmålen bedöms två uppfyllas och två inte uppfyllas.
- God redovisningssed för kommunal verksamhet har i allt väsentligt följts
- Balanskravet bedöms att uppnås för år 2022

Granskningsrapport samt utlåtande bifogas protokollet.

### Direktionen beslutade

att godkänna den lämnade informationen samt att granskningsrapport, utlåtande och delårsrapport sänds ut som information till medlemskommunerna

---

## § 6 Ekonomisk rapport per 2022-10-31

### *Kommentarer till resultaträkning*

#### Intäkter

Verksamhetsintäkterna för månaden blev 6 933 tkr. Budget låg på 6 733 tkr. Ackumulerat ligger verksamhetsintäkterna efter tio månader på 68 038 tkr vilket är 721 tkr över budget. I oktober blev försäljningen 1 771 tkr vilket är 54 tkr under budget. Detta gör att vi efter tio månader ligger 698 tkr under budget. Vi räknar dock med att försäljningen på årsbasis kommer att landa en bra bit över budget då vi har några stora beställningar som ligger i november och december. Hyrorna fortsätter att ligga rejält över budget som ett resultat av en kraftigt ökande efterfrågan. Även i oktober såg vi en viss ökning i hyresintäkterna om än inte så stor. Månaden gav en intäkt om 2 946 tkr eller 241 tkr över budget. Ackumulerat ligger hyrorna på 28 363 tkr vilket är 1 333 tkr över budget. Resterande intäktsslag ligger relativt väl mot budget varje månad, dock med ett visst överskott. Totalt ligger dessa intäkter ca 87 tkr över budget efter tio månader där transportintäkterna står för större delen av avvikelsen som ett resultat av den prisjustering som gjordes i april 2022.

Övriga, ej verksamhetsrelaterade, intäkter landade i oktober på 24 tkr och utgörs av anställningsstöd, ersättning för material (skrot och wellpapp) samt sjuklönersättning. Budget för övriga intäkter låg på 34 tkr. Ackumulerat hamnar vi på 390 tkr vilket är 53 tkr över budget.



### Kostnader

De totala kostnaderna för månaden landade på 6 827 tkr vilket är 31 tkr över budgeterade 6 796 tkr. Ackumulerat uppgår de totala kostnaderna till 66 761 tkr där budget låg på 66 773 tkr.

Kostnaderna för "Material och varor", 2 263 tkr, är 262 tkr under budget och följer relativt väl försäljningen. Efter tio månader ligger dessa kostnader på 24 818 tkr vilket är 428 tkr under budget.

I gruppen övriga kostnader, som innefattar bl.a. lokalkostnader, fordonskostnader, hjälpmedelstransporter, licenser och förbrukningsmaterial, landade perioden på 912 tkr att ställa i relation till budgeterade 895 tkr. Ackumulerat ligger dessa kostnader på 8 653 tkr, alltså 217 tkr under budgeterade 8 870 tkr.

Personalkostnaderna blev 2 190 tkr vilket är 113 tkr över budget. Sammantaget för perioden ligger dock personalkostnaderna rejält under budgeterade 19 634 tkr då de landar på 19 185 tkr, alltså 449 tkr under budget. Avvikelsen beror på att vi under årets haft vakanta tjänster samt att vi sen april månad haft en långtidsfrånvaro på grund av vård av sjukt barn.

### Resultat

Resultatet för oktober månad slutar på +130 tkr och ackumulerat efter tio månader är resultatet +1 667 tkr. Budget för oktober månad låg på -29 och ackumulerat på +881 tkr. Således ligger resultatet efter tio månader ca 786 tkr bättre än budgeterat.

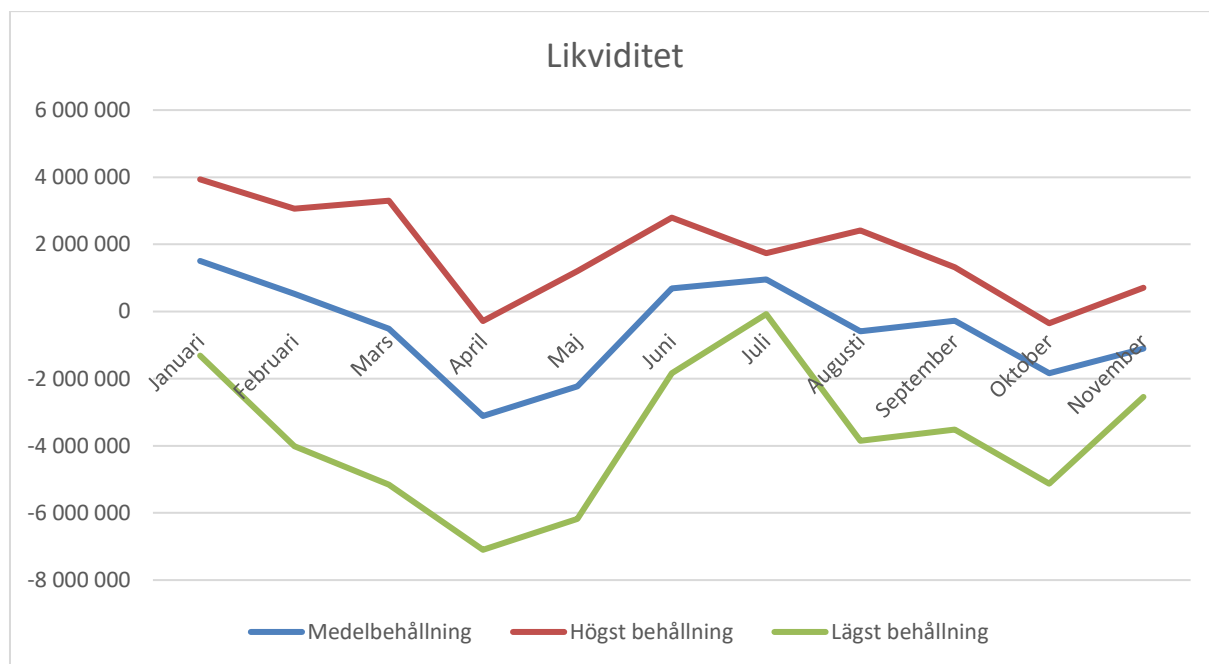
### Likviditet

I slutet av april månad, innan månadens inbetalningar hade kommit in, hade vi ett saldo på vårt bankkonto om -7,1 mkr. Siffran var ungefär densamma i maj månad, -7,2 mkr. Under juni och juli månad har vi sett en stabilisering i likviditeten efter att bland annat ha lagt in extrafakturering under maj månad samt att några kommuner betalar sina fakturor tidigare.

Att likvida medel nu kommer in i jämnare takt gör att vi inte riktigt kan jämföra med ovan nämnda siffror längre. För att få en bättre uppfattning om likviditeten nu jämför vi högsta, lägsta samt genomsnittliga behållning på kontot.

Nedan finner ni en tabell över likviditetens utveckling fram till 2022-11-18:

	Medelbehållning	Högst behållning	Lägst behållning
Januari	1 506 167	3 936 590	-1 311 640
Februari	522 440	3 060 487	-4 016 920
Mars	-513 836	3 301 594	-5 155 460
April	-3 112 102	-283 781	-7 098 178
Maj	-2 233 882	1 202 585	-6 173 811
Juni	690 189	2 796 242	-1 841 930
Juli	955 423	1 736 694	-77 108
Augusti	-593 522	2 417 768	-3 847 960
September	-269 691	1 320 302	-3 512 790
Oktober	-1 834 824	-349 384	-5 130 571
November	-1 107 047	711 321	-2 542 870



Som synes förbättrades alla tal rejält under juni och juli månad för att sedan påbörja en nedgång igen i augusti. Trots augusti månads dipp, och även en fortsatt nedåtgående trend i september och oktober ligger likviditeten dock på klart bättre nivåer än vad den gjorde i våras.

Behovet av nyinköp visade sig i oktober bli det lägsta hittills i år, 1 380 tkr. Efter tio månader har vi tvingats köpa in hjälpmedel för 17 840 tkr. Motsvarande period förra året låg siffran på 11 059 tkr. Alltså en ökning med 61%.

Nettobehovet för månaden var 500 nya objekt (1 667 retur, 1 877 utlevererade, 290 skrotade pga ålder/utdömt skick). Det genomsnittliga inköpspriset så här långt i år ligger på 3 966 kr per inköpt individ. Under oktober uppgick således nettobehovet av nya hjälpmedel till 500\*3 966 kr, alltså ca 1 983 tkr.

Akkumulerat i år har vi haft ett nettobehov om 5 692 nya hjälpmedel. Dock har vi haft hjälpmedel i lager kvar från pandemins lägre uthyrningsvolym så de faktiska inköpen har varit 4 498 nya individer.

Fortsätter nettobehovet att ligga på samma nivå kommer vi att behöva göra inköp av nya hjälpmedel för ca 21,4 mkr i år. Under hela 2021 köptes hjälpmedel in för ca 13 mkr.

Med nedåtgående trend i likviditeten och stor likvid påverkan först kring årsskiftet och sedan en ännu större påverkan kring månadsskiftet mars/april 2023 ser tjänstemännen det som absolut nödvändigt att arbetet med att utöka förbundets låneram påbörjas snarast.

### Direktionen beslutade

att godkänna den lämnade informationen

## § 7 Prismodell

Inför 2023 kommer Medelpunkten justera och förtydliga prismodellen på enstaka punkter. Prismodellen och dess samtliga förändringar presenterades under mötet.

- Kostnaden för transporter höjs på samtliga punkter
- Större delen av prismodellen bygger på begreppet timpeng vilken ska täcka arbetskostnaden för den utförda tjänsten. I takt med att lönerna stiger föreligger ett behov av att höja denna timpeng i samma takt. För 2023 höjs timpengen därmed till 585 kr.

### Direktionen beslutade

**att** godkänna prismodellen och att denna verkställs i samband med budget 2022

---

## § 8 Resultatbudget 2023

Förslag till budget har arbetats fram och utgår från tidigare treårsplan och det uppdrag och mål som verksamheten har. Förslag till verksamhetsplan och budget för 2023-2025 presenterades under mötet.

Medelpunktens direktion beslutade att förbundet för 2023 ska budgetera för ett överskott om 1,25 mkr utöver det tidigare beslutade 1%-målet, i syfte att stärka likviditeten. Enligt tjänstemännens ursprungliga budgetförslag skulle verksamheten ge ett överskott om 874 tkr. Med direktionens beslut landar det budgeterade överskottet för året på 2 124 tkr. Verksamhetsplan och budget bifogas.

### Direktionen beslutade

**att** förbundet ska budgetera med ett överskott om 2 124 tkr under 2023

**att** godkänna Verksamhetsplan och Budget för 2023-2025

---

## § 9 Finansiering

Förbundet har haft ett möte med Göran Heimer som är ansvarig för Helsingborg Stads internbank. Syftet med mötet var tvådelat. Dels behövde vi diskutera det nuvarande lånet om 30 mkr som förfaller 28 mars 2023 och dels önskade vi rådgivning gällande likviditetsfrågan.

Det befintliga lånet kommer att skrivas om under våren 2023. Det är möjligt att göra det redan nu men med tanke på det osäkra ränteläget avrådde Göran från detta och att lånet istället bör tecknas om under mars 2023.

Gällande finansiering diskuterade vi två olika scenarion; dels en budget med högre marginal (i enlighet med önskemål från direktionen) och dels en utökad låneram.

Det första scenariot ansåg Göran inte vara en tillräckligt snabb eller effektiv lösning. Kapitalet kommer med denna metod in i alltför långsamt tempo och ett nyttjande av checkkrediten kommer därmed att bli långvarigt. Han förespråkade att vi snarast möjligt får direktionens beslut att begära en utökning av låneramen till 60 miljoner kronor (mot dagens 40 miljoner kronor). Detta skulle, så fort alla instanser fattat beslut, kunna innebära att förbundet omgående slutar använda checkkrediten och istället lånar pengarna genom ett långfristigt lån till en lägre ränta.

Låneramen i sig kostar inget utan kostnaden uppstår först när förbundet väljer att ta upp lån inom denna, och då baseras kostnaden enbart på det belopp som nyttjas av låneramen. Med anledning av detta samt att det är en relativt långdragen process att få en utökning av låneramen var hans råd att "ta i ordentligt" och begära en utökning till 60 miljoner kronor, istället för de 50 miljoner kronor som tjänstemännen hade tänkt sig.

Det ska även påpekas att om vårt lånebehov skulle minska genom en stärkt likviditet kan vi alltid återbetala delar av lånet utan kostnad.

Ytterligare en parameter att ta hänsyn till är att förbundet sannolikt kommer att behöva ett kapitaltillskott inom fem år när det närmar sig en flytt till andra lokaler. Med en väl tilltagen låneram redan nu kan vi förhoppningsvis undvika att genomgå hela processen i medlemskommunernas fullmäktige en gång till.

En fördjupad bakgrundsinformation om verksamhetens likviditet bifogas protokollet.

### Direktionen beslutade

**att** verksamheten ska ansöka om utökning av låneramen till 60 miljoner hos Helsingborgs stad

**att** beslut om utökningen skickas till samtliga medlemskommuner för vidare hantering och beslut i respektive kommunfullmäktige

## § 10 Beslutsattestanter

Direktionen för kommunalförbundet Medelpunkten beslutade

att utse beslutsattestanter enligt följande för 2023

<i>Politisk ledning</i>	<i>Ordförande</i>	Beslut i januari 2023
<i>vid förfall</i>	<i>förste vice ordförande</i>	Beslut i januari 2023
<i>vid förfall</i>	<i>andre vice ordförande</i>	Beslut i januari 2023

Förbundschef Fredrik Eklund har av direktionen getts delegation att attestera kostnader för verksamheten enligt budget.

Möjlighet finns för förbundschef att vidaredelegera attesträtten vilket görs enligt följande:

Administration	Maria Pedersen
Ekonomi, lager och logistik	Patrik Durén
Inköp hjälpmedel samt reservdelar	Emil Bernmarker
Retur/tvätt, Säng samt rekond	Nicklas Olin

*Behörighet för att administrera betalningar godkänns av direktionen för följande, två i förening:*

Fredrik Eklund, förbundschef  
Patrik Durén, ekonomi- och lagerchef  
Maria Pedersen, administrativ chef  
Josefine Andersson, ekonomi- och löneadministratör

## § 11 Val av kommuner till valberedning

I reglementet för direktionen står reglerat hur val till presidium och ordförande ska genomföras. Enligt detta ska den avgående direktionen utse valberedning och sammankallande efter förslag från presidiet.

Valberedningen skall bestå av kommunstyrelseordförande (eller av kommunstyrelsen utsedd representant) från de tre medlemskommunerna som utgjort presidium samt två ytterligare kommuner vilka utses av direktionen.

Samtliga medlemskommuner har möjlighet att nominera kandidater till presidiet.

Valberedningen skall presentera sitt förslag senast 14 dagar före den tillträdande direktionens första sammanträde.

Den avgående direktionen beslutar om tidpunkt för den nya direktionens första sammanträde som skall äga rum så snart det är praktiskt möjligt. Vid detta sammanträde skall den nya direktionen välja ordförande och presidium utifrån valberedningens förslag. Kvalificerad majoritet (minst 2/3 av medlemskommunerna) skall föreligga för att valet skall anses giltigt

Presidiets förslag är att valberedningen ska bestå av kommunstyrelseordförande (eller av kommunstyrelsen utsedd representant) från Helsingborg, Ängelholm, Landskrona, Höganäs samt Klippan.

### Direktionen beslutade

**att** utse kommunstyrelseordförande (eller av kommunstyrelsen utsedd representant) från Helsingborg, Ängelholm, Landskrona, Höganäs samt Klippan.

---

## § 12 Mötesdagar 2023

Ett förslag har tagits fram på mötesdagar för 2023. Presidiemötena behandlar den nyss avslutade månaden, med undantag för mötet i augusti då både juni och juli månad behandlas.

Direktionsmöten förekommer vid sex tillfällen per kalenderår, förslag till datum i nedanstående tabell.

	Presidiet	Direktion	Särskilt ärende
Jan	11	31	Val till presidium
Feb	14	-	
Mar	14	28	Årsredovisning 2022
Apr	18	-	
Maj	9	23	Tertialbokslut 1 2023
Juni	13	-	
Juli	-	-	
Aug	22	29	Inför Budget 2024
Sept	12	-	
Okt	10	24	Delårsbokslut 2 2023
Nov	14	28	Beslut om Budget 2024
Dec	12		

### Direktionen beslutade

att godkänna de föreslagna mötesdagarna för 2023

---

## § 13 Delegationsbeslut

Direktionen har det yttersta ansvaret för verksamheten. Därför ska beslut som fattas till följd av delegation alltid anmälas till direktionen. Anmälan har registrerings- informations- och kontrollsyfte. Verkställighetsbeslut ska inte anmälas. Delegerade beslut enligt delegationsförteckningen ska anmälas till direktionen på nästkommande sammanträde.

Datum	Ärende	
202211	Avtalsförlängning Ernst & Young AB, revision	FC
202211	Särskild visstidsanställning retur/tvätt samt rekond	FC
202211	Vikariatsanställning hjälpmedelskonsulent	FC

### Direktionen beslutade

att godkänna den lämnade informationen

---

## § 14 Övrig information

Ordförande Alexander Kolind tackar avgående direktionsmedlemmar samt tjänstemännen för ett mycket gott samarbete under de fyra åren.

Mötet avslutades med en lunch tillsammans med samtliga medarbetare i verksamheten.

---

## § 15 Mötet avslutas

---





# Document history

COMPLETED BY ALL:

06.12.2022 18:10

SENT BY OWNER:

Maria Pedersen · 05.12.2022 15:53

DOCUMENT ID:

B1Zy8Fjvi

ENVELOPE ID:

r1eJ8tsDj-B1Zy8Fjvi

DOCUMENT NAME:

Sammanträdesprotokoll Direktionen för Medelpunkten 2022-11-29.  
pdf  
12 pages

## Activity log

RECIPIENT	ACTION*	TIMESTAMP (CET)	METHOD	DETAILS
<b>Anna Maria Pedersen</b> maria.pedersen@medelpunkten.se	Signed Authenticated	05.12.2022 15:58 05.12.2022 15:57	eID Low	Swedish BankID (DOB: 1974/12/20) IP: 217.115.41.186
<b>ALEXANDER MIKAEL KOLIND</b> alexander.kolind@helsingborg.se	Signed Authenticated	06.12.2022 15:43 06.12.2022 15:42	eID Low	Swedish BankID (DOB: 1991/07/31) IP: 193.180.104.102
<b>Claes Ulf Jiewertz</b> ulf.jiewertz@gmail.com	Signed Authenticated	06.12.2022 18:10 06.12.2022 17:58	eID Low	Swedish BankID (DOB: 1954/02/09) IP: 94.191.136.160

\* Action describes both the signing and authentication performed by each recipient. Authentication refers to the ID method used to access the document.

## Custom events

No custom events related to this document

Verified ensures that the document has been signed according to the method stated above. Copies of signed documents are securely stored by Verified.

To review the signature validity, please open this PDF using Adobe Reader.



GDPR  
compliant



eIDAS  
standard



PAdES  
sealed

## Kommunalförbundet Medelpunkten

### Fördjupad bakgrundsinformation om verksamhetens likviditet

Kommunalförbundet bedriver i första hand en uthyrningsverksamhet till våra medlemskommuner. Våra produkter har en avskrivningstid på 3-9 år där de dyraste generellt ligger i den högre delen av skalan. Det innebär att vi binder upp mycket kapital i våra hjälpmedel under en längre tid.

Under 2022 har förbundet sett en stor ökning i efterfrågan av hjälpmedel. Samtidigt har vi befunnit oss i en situation där reservdelar varit en bristvara som ett resultat av covid-19 restriktioner i främst Asien, världsomfattande containerbrist och, efter kriget i Ukraina, brist på ett flertal råvaror. För att hantera dessa olika delar har förbundet tvingats investera i nya hjälpmedel i en långt högre utsträckning än vad vi behövt göra tidigare. Ovan på detta har vi under senare delen av 2022 börjat märka av den kraftiga inflationen när nya avtal ingås. Vidare har vi efter påtryckningar från våra medlemskommuner utökat hyressortimentet med exempelvis digitala kognitiva hjälpmedel som tidigare endast erbjöds som försäljningsprodukter.

Ovanstående orsaker har gjort att vi under 2022 har bundit mycket kapital i hyreshjälpmedel, där vi såg en topp så sent som september 2022 med ett inköpsbehov om 2,4 mkr.



Under perioden januari till november 2022 har Medelpunkten behövt köpa in nya hjälpmedel för 20 mkr. Under samma period 2021 var summan 12 mkr. Vi har således sett ett ökat inköpsbehov om 67% jämför med föregående år. Detta samtidigt som förbundets resultat de senaste åren varit gott och inga större prishöjningar mot medlemskommunerna kunnat göras.

## Resultatutveckling

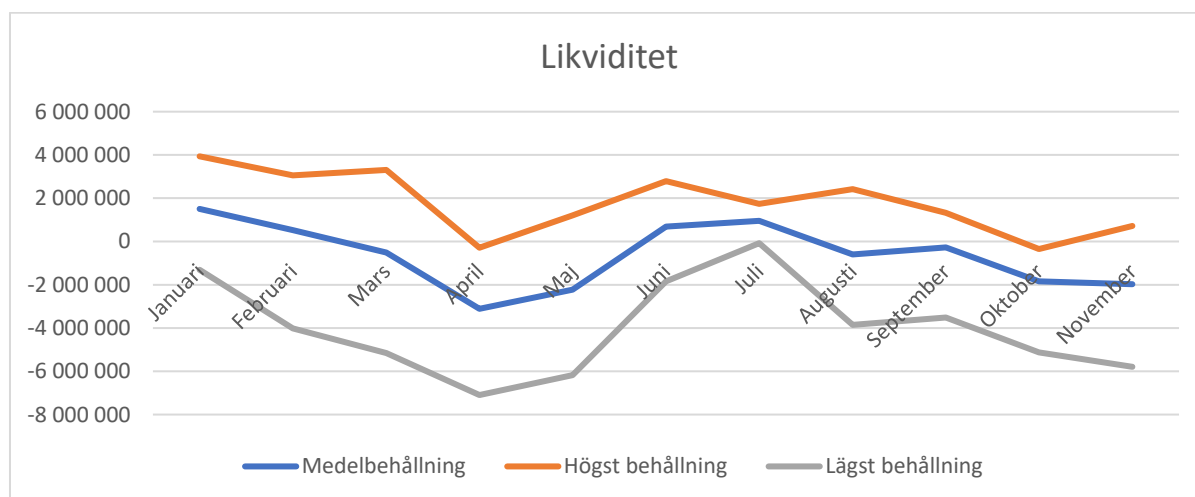
Ekonomiska mätt, (tkr där annat ej anges)	2021	2020	2019
<b>Intäkter</b>	83 602	79 028	80 427
<i>Varav försäljning</i>	24 458	22 961	23 935
<i>Varav hyror</i>	32 110	30 537	30 943
<i>Varav månadsavgift</i>	19 135	17 799	17 799
<b>Verksamhetskostnader</b>	-65 667	-63 280	-63 270
<b>Avskrivningar</b>	-15 144	-15 145	-14 679
<b>Finansiellt netto</b>	-380	-493	-498
<b>Redovisat resultat</b>	2 411	110	1 980

De kommande åren ser ut att präglas först fortsatt inflation och höjda räntekostnader för att sedan följas av en kraftig ökning av åldersgrupperna över 65. För att kunna möta våra medlemskommuners efterfrågan framöver såväl gällande utökat hyressortiment som en växande, åldrande befolkning måste Kommunalförbundet Medelpunktens likviditet stärkas.

Efter samråd med Göran Heimer som är ansvarig för Helsingborg Stads internbank har kommunalförbundets tjänstemän landat i att Medelpunktens låneram bör utökas från nuvarande 40 mkr (för närvarande bestående av 30 mkr i långfristigt lån och 10 mkr i checkkredit) till 60 mkr.

Låneramen i sig kostar inget utan kostnaden uppstår först när förbundet väljer att ta upp lån inom denna, och då baseras kostnaden enbart på det belopp som nyttjas av låneramen. Med tanke på att vi i nuläget använder en stor del av checkkrediten blir det sannolikt en räntekostnadssänkning om det långfristiga lånet utökas.

Det ska även påpekas att om vårt lånebehov skulle minska genom en stärkt likviditet kan vi alltid återbetala delar av lånet utan lösenkostnad.



Ovanstående graf belyser utvecklingen för förbundets likviditet under 2022. Från att i början av året ha legat på en genomsnittsbhållning på kontot om närmare 2 mkr låg vi i november på en genomsnittsbhållning om ca -2 mkr. I början av året behövde checkkrediten endast utnyttjas till en mindre del och då enbart någon enstaka dag. Under november månad översteg behållningen på kontot nollstrecket vid endast ett tillfälle och då endast en dag.

Om denna utveckling fortsätter bedömer förbundets tjänstemän att checkkrediten kommer att vara fullt utnyttjad under en längre tid redan under första tertialet och att det finns en överhängande risk att nya hjälpmedel inte kan köpas in i samma takt som kommunerna önskar. I sådana fall kommer det att resultera i längre väntetider för kommunernas invånare innan de kan få sina hjälpmedel.

Kommunstyrelsen

§ 28

Dnr 2022-00589

## Förändrad uppräknning av LOV-ersättning

### Sammanfattning

I Bjuvs kommun kan brukare välja utförare av serviceinsatser i enlighet med lagen om valfrihetssystem (LOV). I kommunen finns det idag två externa utförare som utför insatserna åt de personer som valt det. Utförarna erhåller då ersättning från kommunen. Beloppet uppgår till 374 kr per timme inklusive moms. Ersättningen räknas upp årligen. Fram till nu har ersättningen räknats upp enligt städindex som tillhandahållits av Statistiska Centralbyrån, SCB. SCB kommer fortsättningsvis inte att uppdatera den tjänsten. Vård- och ersättningsnämnden föreslår därför att ersättningen framöver ska uppräknas i enlighet med PKV, prisindex för kommunal verksamhet.

Kommunstyrelsens förvaltning har inget att erinra mot förslaget. Då den föreslagna förändringen om ändrad princip för uppräknning innebär en förändring av ersättningsmodellen bedömer kommunstyrelsens förvaltning att det rör sig om ett ärende av principiell beskaffenhet och därför ska underställas kommunfullmäktige i enlighet med 5 kap 1 § kommunallagen.

### Beslutsunderlag kommunstyrelsens arbetsutskott

Tjänsteskrivelse, Julia Pietrek, 2022-12-20

Vård- och omsorgsnämnden 2022-11-28, § 95 inklusive beslutsunderlag

### Kommunstyrelsens arbetsutskotts förslag till kommunstyrelsens förslag till kommunfullmäktiges beslut

Kommunstyrelsens arbetsutskott föreslår kommunstyrelsen föreslå kommunfullmäktige besluta att ersättningen till externa utförare inom LOV årligen ska räknas upp med PKV-index.

Justerarnas signaturer			Protokollsutdraget bestyrks
------------------------	--	--	-----------------------------

**Kommunstyrelsen**

**Beslutsunderlag kommunstyrelsen**

Kommunstyrelsens arbetsutskott, 2023-01-11, § 6

**Kommunstyrelsens förslag till kommunfullmäktiges beslut**

Kommunstyrelsen föreslår kommunfullmäktige besluta att ersättningen till externa utförare inom LOV årligen ska räknas upp med PKV-index.

*Beslutet skickas till:*  
(Kommunfullmäktige)  
Diariet

Justerarnas signaturer			Protokollsutdraget bestyrks
------------------------	--	--	-----------------------------

**Kommunstyrelsens förvaltning**  
Julia Pietrek, kanslichef  
julia.pietrek@bjuv.se

Ert datum

Er referens

## Förändrad uppräknning av LOV-ersättning

### Sammanfattning av ärendet

I Bjuvs kommun kan brukare välja utförare av serviceinsatser i enlighet med lagen om valfrihetssystem (LOV). I kommunen finns det idag två externa utförare som utför insatserna åt de personer som valt det. Utförarna erhåller då ersättning från kommunen. Beloppet uppgår till 374 kr per timme inklusive moms. Ersättningen räknas upp årligen. Fram till nu har ersättningen räknats upp enligt städindex som tillhandahållits av Statistiska Centralbyrån, SCB. SCB kommer fortsättningsvis inte att uppdatera den tjänsten. Vård- och ersättningsnämnden föreslår därför att ersättningen framöver ska uppräknas i enlighet med PKV, prisindex för kommunal verksamhet.

Kommunstyrelsens förvaltning har inget att erinra mot förslaget. Då den föreslagna förändringen om ändrad princip för uppräknning innebär en förändring av ersättningsmodellen bedömer kommunstyrelsens förvaltning att det rör sig om ett ärende av principiell beskaffenhet och därför ska underställas kommunfullmäktige i enlighet med 5 kap 1 § kommunallagen.

### Beslutsunderlag

Tjänsteskrivelse, Julia Pietrek, 2022-12-20  
Vård- och omsorgsnämnden 2022-11-28, § 95 inklusive beslutsunderlag

### Kommunstyrelsens förvaltnings förslag till beslut

Kommunstyrelsens förvaltning föreslår kommunstyrelsens arbetsutskott föreslå kommunstyrelsen föreslå kommunfullmäktige besluta att ersättningen till externa utförare inom LOV årligen ska räknas upp med PKV-index.

Niklas Ögren  
Tf kommundirektör

**Beslutet ska skickas till**  
Socialnämnden  
Diariet

**Socialförvaltningen**  
Jessica Alfredson, socialchef  
jesscia.alfredson@bjuv.se

## **LOV-ersättning 2023 och framåt**

### **Sammanfattning av ärendet**

De personer i kommunen som har blivit beviljade serviceinsatser kan välja utförare av tjänsterna.

I kommunen finns det idag två externa utförare som utför insatserna åt de personer som valt det. Utförarna erhåller då ersättning från kommunen enligt beslutat belopp som i dagsläget är 374 kr per timme inklusive moms

Denna ersättning för att följa övriga kostnader mm bör räknas upp årligen. Ersättning till LOV-leverantörer har tidigare räknats upp årligen enligt städindex som tillhandahållits av Statistiska Centralbyrån, (SCB) som fortsättningsvis inte kommer uppdatera tjänsten. Förvaltningen föreslår att ersättningen istället uppdateras enligt PKV, prisindex för kommunal verksamhet.

### **Beslutsunderlag**

Tjänsteskrivelse, daterad 2022-11-21

### **Socialförvaltningens förslag till beslut**

Socialförvaltningen föreslår vård- och omsorgsnämnden föreslå kommunfullmäktige besluta att räkna upp ersättningen till externa utförare med PKV- indexet årligen som publiceras i december.

Jessica Alfredson  
Socialchef

Margareta Eek  
controller

### **Beslutet ska skickas till**

Kommunfullmäktige  
Ekonomiavdelning  
Diariet



**Vård- och omsorgsnämnden**

§ 95

Dnr 2022-00092

**Uppräkning av LOV-ersättning****Sammanfattning**

De personer i kommunen som har blivit beviljade serviceinsatser kan välja utförare av tjänsterna.

I kommunen finns det idag två externa utförare som utför insatserna åt de personer som valt det. Utförarna erhåller då ersättning från kommunen enligt beslutat belopp som i dagsläget är 374 kr per timme inklusive moms

Denna ersättning för att följa övriga kostnader mm bör räknas upp årligen. Ersättning till LOV-leverantörer har tidigare räknats upp årligen enligt städindex som tillhandahållits av Statistiska Centralbyrån, (SCB) som fortsättningsvis inte kommer uppdatera tjänsten.

Förvaltningen föreslår att ersättningen istället uppdateras enligt PKV, prisindex för kommunal verksamhet.

**Beslutsunderlag**

Tjänsteskrivelse, daterad 2022-11-21

**Vård- och omsorgsnämndens beslut**

Vård- och omsorgsnämnden föreslår kommunfullmäktige besluta att räkna upp ersättningen till externa utförare med PKV- indexet årligen som publiceras i december.

Justerarnas signaturer			Protokollsutdraget bestyrks
------------------------	--	--	-----------------------------

Kommunstyrelsen

§ 29

Dnr 2022-00595

## **Prisjustering av avgift för onödigt förorsakat larm inom RSNV**

### **Sammanfattning**

Räddningstjänsten Skåne Nordväst (RSNV) har den 1 december 2022 för förbundets kommuner föreslagit att höja avgiften för onödigt förorsakat brandlarm inom RSVN. Avgiften föreslås höjas med 1 000 kronor utöver prisindex för kommunal verksamhet (PKV), efter jämförelse med andra räddningstjänster och förbund.

Kommunstyrelsens förvaltning har inget att erinra mot förslaget.

### **Beslutsunderlag kommunstyrelsens arbetsutskott**

Tjänsteskrivelse, Aulona Vejsa, 2022-12-20

RSNV § 51 Prisjustering av avgift för onödigt förorsakat larm inom RSNV, med beslutsunderlag

### **Kommunstyrelsens arbetsutskotts förslag till kommunstyrelsens förslag till kommunfullmäktiges beslut**

Kommunstyrelsens arbetsutskott föreslår kommunstyrelsen föreslå kommunfullmäktige besluta att godkänna förslaget från RSNV om att höja avgiften för onödigt förorsakat larm.

### **Beslutsunderlag kommunstyrelsen**

Tjänsteskrivelse, Aulona Vejsa, 2022-12-20

RSNV § 51 Prisjustering av avgift för onödigt förorsakat larm inom RSNV, med beslutsunderlag

### **Kommunstyrelsens förslag till kommunfullmäktiges beslut**

Kommunstyrelsen föreslår kommunfullmäktige besluta att godkänna förslaget från RSNV om att höja avgiften för onödigt förorsakat larm.

Justerarnas signaturer			Protokollsutdraget bestyrks
------------------------	--	--	-----------------------------

**Kommunstyrelsen**

*Beslutet skickas till:*  
(Kommunfullmäktige)  
Diariet

Justerarnas signaturer			Protokollsutdraget bestyrks
------------------------	--	--	-----------------------------

**Kommunstyrelsens förvaltning**  
Aulona Vejsa, kommunjurist  
aulona.vejsa@bjuv.se

Ert datum

Er referens

## **Prisjustering av avgift för onödigt förorsakat larm inom RSNV**

### **Sammanfattning av ärendet**

Räddningstjänsten Skåne Nordväst (RSNV) har den 1 december 2022 för förbundets kommuner föreslagit att höja avgiften för onödigt förorsakat brandlarm inom RSNV. Avgiften föreslås höjas med 1 000 kronor utöver prisindex för kommunal verksamhet (PKV), efter jämförelse med andra räddningstjänster och förbund.

Kommunstyrelsens förvaltning har inget att erinra mot förslaget.

### **Beslutsunderlag**

Tjänsteskrivelse, Aulona Vejsa, 2022-12-20  
RSNV § 51 Prisjustering av avgift för onödigt förorsakat larm inom RSNV, med beslutsunderlag

### **Kommunstyrelsens förvaltnings förslag till beslut**

Kommunstyrelsens förvaltning föreslår kommunstyrelsens arbetsutskott föreslå kommunstyrelsen föreslå kommunfullmäktige besluta att godkänna förslaget från RSNV om att höja avgiften för onödigt förorsakat larm.

Niklas Ögren  
Tf kommundirektör

### **Beslutet ska skickas till**

RSNV  
Diariet



## **Prisjustering av avgift för onödigt förorsakat larm 2023, RSNV**

### **Ärendebeskrivning**

Sammanställning på uppräknings av taxor och avgifter inom RSNV 2023. Avvikande i årets uppräknings är att avgiften för onödigt förorsakat brandlarm föreslås höjas med 1000 kronor utöver uppräknings av PKV. Jämförelse har gjorts med andra räddningstjänster och förbund.

### **Förslag till beslut**

#### **Direktionen föreslås besluta**

att ställa sig bakom förslaget om prisjustering för onödigt förorsakat larm

att överlämna ärendet till kommunstyrelsen i respektive kommun inom förbundet som därefter bereder ärendet till kommunfullmäktige

att omedelbart justera paragrafen

Christian Orsing  
Ordförande

Emma Nordwall  
Förbundsdirektör

## Sammanställning av Räddningstjänsten Skåne Nordvästs avgifter för information, rådgivning, larm och myndighetsutövning.

### Bakgrund:

RSNV får för varje kalenderår höja taxor och avgifter med en procentsats som motsvarar de tolv senaste månadernas förändring i prisindex för kommunal verksamhet (PKV) oktober året före avgiftsåret gällande taxor och avgifter from 2023-01-01

PKV 2022-10-20

6,0%

Uppräkning av sotningstaxa och brandskyddskontrolltaxa skall ske enl sotningsindex.

Övriga priser enligt överenskommelse med respektive kund

### Information och rådgivning

Kategori	2023 kr/tim	Kommentar
Olycksförebyggande arbete	1 135	

### Myndighetstaxor

Kategori	2023 kr/tim	Kommentar
Tillsyn enl. LSO och LBE	1 135	Ej momspliktigt.
Tillstånd LBE	1 135	Ej momspliktigt.
Brandskydds kontroll		Se doc. Taxa brandskydds kontroll 2021
Sotning		Se doc Taxa sotning (rengöring) 2021

### Larmrelaterade avgifter

Kategori	2023 kr/tim	Kommentar
<b>Automatiska brandlarm</b>		
Uppföljning av onödiga brandlarm	1 135	Ej momspliktigt.
<b>Onödigt automatiskt brandlarm</b>	<b>9 384</b>	<b>Ej momspliktigt. Gäller samtliga anläggningar i samtliga medlemskommuner</b>
<b>Anslutningsavgift</b>		
Inkopplingsavgift	11 715	Anslutningsavgift automatiskt brandlarm HBG stad (anläggningar som ägs av förvaltningar och bolag, inkl avgift till SOS)
	4 588	Anslutningsavgift automatiskt brandlarm Kommunala och privata anläggningar i Ängelholm, Örkelljunga, Bjuv samt privata anläggningar i Helsingborg
<b>Årsavgift</b>		
Automatiskt brandlarm	9 570	Årsavgift automatiskt brandlarm Hbg anläggningar som ägs av förvaltningar och bolag (inkl avgift till SOS)
	4 278	Årsavgift automatiskt brandlarm Kommunala och privata anläggningar i Ängelholm, Örkelljunga, Bjuv samt privata anläggningar i Helsingborg

Räddningstjänsten Skåne Nordväst

Emma Nordwall  
Förbundsdirektör





## DIREKTIONEN FÖR RÄDDNINGSTJÄNSTEN SKÅNE NORDVÄST

Plats Kommunhuset i Örkelljunga kommun

Beslutande Christian Orsing (M) ordförande  
Renée Sandberg Ohlander (S) ledamot  
Simon Nilsson (KD) ledamot  
Ola Carlsson (M) 1:e vice ordförande  
Lars Nyander (S) ledamot  
Henrik Nilsson (M) 2:e vice ordförande  
Stefan Svensson (SD) ledamot  
Anders Månsson (S) ledamot  
Mikael Henrysson (SD) ledamot

Hans Bosson (M) ersättare  
Lennart Eriksson (S) ersättare  
Liss Böcker (C) ersättare  
Gunnar Edvardsson (KD) ersättare  
Tommy Brorsson (SD) ersättare  
Ulrika Thulin (S) ersättare  
Jörgen Johnsson (M) ersättare

Övriga närvarande Emma Nordwall, förbundsdirektör  
Gull-Britt Möller, chefssekreterare  
Mikael Nordström, ekonomichef  
Johan Lindström, avdelningschef  
Patric Nilsson, avdelningschef  
Staffan Winstedt, avdelningschef  
Emma Unkuri, HR-chef  
Jonas Nylén, verksamhetsstrateg  
Emma Palm, enhetschef

Ej närvarande Anna Jähnke (M) ersättare  
Åsa Larsson (S) ersättare

Justerande Stefan Svensson, ledamot

Plats och tid för justering Brandorama 2022-12-01

Paragrafer §51 omedelbar justering

Underskrifter

  
\_\_\_\_\_  
Gull-Britt Möller, sekreterare

  
\_\_\_\_\_  
Christian Orsing, ordförande

  
\_\_\_\_\_  
Stefan Svensson, ledamot





**DIREKTIONEN FÖR RÄDDNINGSTJÄNSTEN SKÅNE NORDVÄST**

§51 Prisjustering av avgift för onödigt förorsakat larm inom RSNV 2023,  
Dnr 147/2022

**Ärendebeskrivning**

Sammanställning på uppräknig av taxor och avgifter inom RSNV 2023. Avvikande i årets uppräknig är att avgiften för onödigt förorsakat brandlarm föreslås höjas med 1000 kronor utöver uppräknigen av PKV. Jämförelse har gjorts med andra räddningstjänster och förbund.

**Beslut**

**Direktionen beslutar**

att ställa sig bakom förslaget om prisjustering för onödigt förorsakat larm

att överlämna ärendet till kommunstyrelsen i respektive kommun inom förbundet som därefter bereder ärendet till kommunfullmäktige

att omedelbart justera paragrafen.

---

**Skickas till**

Bjuvs kommun

Helsingborgs stad

Ängelholms kommun

Örkelljungas kommun

---

**Kommunstyrelsens förvaltning**  
Susan Elmlund, kommunsekreterare  
susan.elmlund@bjuv.se

Ert datum

Er referens

## Ordning för inkallande av ersättare avseende nämnder och styrelse

### Sammanfattning av ärendet

I kommunallagen 6 kap 16 § står det *Om ersättarna inte väljs proportionellt, ska fullmäktige bestämma i vilken ordning de ska tjänstgöra.*

Eftersom inte proportionella val tillämpats ska ersättare i kommunstyrelse och nämnder generellt tjänstgöra enligt den nedan föreslagna ordningen. Om inget av partierna i respektive partis föreslagna ordning är närvarande ska ersättare tjänstgöra enligt den ordning de valdes i fullmäktige.

Vid kommunfullmäktiges sammanträde 2018-12-12 § 168, beslutades om ordning för inkallande av ersättare avseende nämnder och styrelse.

Det har framkommit behov av att revidera ordningen enligt nedanstående sammanställning:

### Ordning för ersättare

Sverigedemokraterna	SD	M			
Moderaterna	M	SD			
Socialdemokraterna	S	KD	C		V
Centerpartiet	C	KD	S		
Kristdemokraterna	KD	C	S		
Vänsterpartiet	V				

### Beslutsunderlag

Tjänsteskrivelse, Susan Elmlund, 2023-01-23

### Kommunstyrelsens förvaltnings förslag till beslut

Kommunstyrelsens förvaltning föreslår kommunstyrelsens arbetsutskott föreslå kommunstyrelsen föreslå kommunfullmäktige besluta att godkänna den ovan redovisade ordningen för inkallande av ersättare avseende nämnder och styrelsen. Ordningen används om personlig ersättare eller annan ersättare för det aktuella partiet inte är närvarande.

Om inget av partierna i respektive partis föreslagna ordning är närvarande ska ersättare tjänstgöra enligt den ordning de valdes i fullmäktige.

Susan Elmlund  
Kommundirektör

**Beslutet ska skickas till**

Samtliga partier i kommunfullmäktige  
Samtliga nämnder och kommunstyrelsen  
Kommunsekreterare  
Diariet

Bjvv 23-01-19

Avsägelse

1 Uppsättning av min verksamhet i  
Byggnadsnämnde pga sjukdom

Mvh Göran Palmkvist

G. Palmkvist

Kommunstyrelsen

§ 25

Dnr 2022-00499

## Revisionen: Granskning av budgetprocessen

### Sammanfattning

EY har på uppdrag av de förtroendevalda revisorerna i Bjuvs kommun granskat om kommunstyrelsen har en ändamålsenlig styrning, uppföljning och kontroll avseende kommunens budgetprocess.

Revisionens sammanfattande bedömning är att Kommunstyrelsen i allt väsentligt har en tillräcklig styrning av budgetprocessen och uppföljningen av kommunens ekonomiska utveckling, men att det finns utrymme för förbättring.

Revisionens bedömningar grundar sig i att det finns en grundläggande struktur för arbetet med budgetprocessen, men anser att det bör kompletteras med process- och rutinbeskrivningar, t.ex. avseende vad omvärldsanalysen ska omfatta. Kommunrevisionen anser även att Kommunstyrelsen bör stärka dialogen med verksamheterna, samt upprätta analyser av kommunens långsiktiga ekonomiska förutsättningar och handlingsutrymme.

Utifrån sin granskning rekommenderar revisionen kommunstyrelsen att:

- Upprätta process- och rutinbeskrivning för budgetarbetet, samt tydliggöra kraven i de åtgärdsplaner som ska tas fram.
- Stärka dialogen med verksamheterna inom ramen för budgetprocessen.
- Genomföra analyser av kommunens långsiktiga ekonomiska förutsättningar och handlingsutrymme.

### Beslutsunderlag kommunstyrelsens arbetsutskott

Tjänsteskrivelse, Stefan Christensson, 2022-11-21

Missiv Bjuv budget, 2022-10-20

Granskningsrapport Bjuv budgetprocessen 2022

### Ärendet

Revisorerna önskar svar på vilka åtgärder som kommer att vidtas med anledning av det som framkommit i granskningen och de rekommendationer

Justerarnas signaturer			Protokollsutdraget bestyrks
------------------------	--	--	-----------------------------

**Kommunstyrelsen**

som lämnats. Revisionen önskar svar om huruvida Kommunstyrelsen håller med eller inte om var och en av rekommendationerna ovan, samt vilka åtgärder som kommer att vidtas och när åtgärderna kommer att vidtas. Revisionen önskar svar senast 2022-01-20.

**Kommunstyrelsens förvaltnings svar till revisionen:****Rekommendation 1: Upprätta process- och rutinbeskrivning för budgetarbetet, samt tydliggöra kraven i de åtgärdsplaner som tas fram.**

Kommunstyrelsens uppfattning är att det finns en process- och rutinbeskrivning för budgetarbetet, men instämmer i att den kan bli ännu bättre och tydligare. Kommunstyrelsen instämmer också i att kraven för åtgärdsplaner bör tydliggöras. Kommunen använder ledningssystemet Stratsys för planering och uppföljning. I och med detta så kartläggs och schemaläggs processerna i Stratsys. Medarbetare och chefer som ansvarar för delprocesser och/eller har uppgifter att utföra i processerna kan se processernas tidplan i Stratsys. Påminnelser skickas dessutom kontinuerligt ut från Stratsys till berördas e-postadresser med deadlines avseende arbetsuppgifter som ska utföras i processerna. I Stratsys finns även beskrivningar över vad planering och uppföljning ska innehålla för respektive avsnitt.

Kommunstyrelsen jobbar kontinuerligt med att förbättra ledningsprocesserna. Efter varje avslut i respektive process sker en uppföljning och utvärdering av hur arbetet har fungerat. Utifrån slutsatserna av utvärderingen görs justeringar såväl i processerna och rutinerna som i ledningssystemet. En genomgång av process- och rutinbeskrivningarna kommer att göras inför arbetet med **Budget 2024 samt EFP 2025-2026**, där brister och förbättringspotential i processer och rutinbeskrivningar kommer att identifieras. Utifrån denna analys kommer åtgärder att vidtas. Bland annat kommer en rutinbeskrivning att utarbetas för omvärldsanalysen och kraven för åtgärdsplaner kommer att tydliggöras.

**Rekommendation 2: Stärka dialogen med verksamheterna inom ramen för budgetprocessen.**

Kommunstyrelsen instämmer i att dialogen med verksamheterna i viss mån har varit bristfällig och att det finns förbättringspotential. Tidigare kommundirektör påbörjade ett arbete med att stärka dialogen mellan verksamheterna i samband med en planeringskonferens under september månad. Nuvarande tf kommundirektör har fått ett tydligt uppdrag av kommunstyrelsen att grundligt genomlysa kommunens verksamheter för att identifiera brister och förbättringspotential, samt att vidta effektiviseringsåtgärder. Arbetet med detta pågår och åtgärder utifrån identifierade brister kommer att arbetas in i process- och rutinbeskrivningarna. Förbättringspotential när det gäller dialog mellan verksamheterna är redan identifierad och utvecklingsarbetet inom detta område är påbörjat. I detta arbete kommer även processen och rutinerna för Kommunstyrelsens uppsiktsplikt att ses över.

Justerarnas signaturer			Protokollsutdraget bestyrks
------------------------	--	--	-----------------------------

**Kommunstyrelsen****Rekommendation 3: Genomföra analyser av kommunens långsiktiga ekonomiska förutsättningar och handlingsutrymme.**

Kommunstyrelsen instämmer i att arbetet med analyser av kommunens långsiktiga ekonomiska förutsättningar bör stärkas. I viss utsträckning görs dessa analyser redan i nuläget, men det finns utvecklingspotential inom området. Bland annat bör det utvecklas en strukturerad process med tillhörande rutiner för arbetet med analyser av kommunens långsiktiga ekonomiska förutsättningar och handlingsutrymme. Detta saknas i nuläget. Rutiner för detta kommer att utarbetas inför arbetet med budget 2024 EFP 2025-2026.

**Kommunstyrelsens arbetsutskotts förslag till kommunstyrelsens beslut**

Kommunstyrelsens arbetsutskott föreslår kommunstyrelsen besluta att anta föreliggande svar som sitt eget samt översända detta till revisionen.

**Beslutsunderlag kommunstyrelsen**

Kommunstyrelsens arbetsutskott, 2023-01-11, § 4

**Yrkande**

Ulrika Thulin (S) tilläggsyrkar *"Utifrån de politiska processerna kopplat till budgetarbetet ska tidsplan och underlagens innehåll fastställas genom bred politisk enighet i ett tidigt skede"*.

Christer Landin (S), Bo Hallqvist (S), Bo Blixt (S) och Maria Berglund (KD) yrkar bifall till Ulrika Thulins (S) tilläggsyrkande.

**Proposition**

Ordförande ställer proposition på arbetsutskottets förslag och arbetsutskottets förslag med Ulrika Thulins (S) tilläggsyrkande och finner att kommunstyrelsen beslutar enligt arbetsutskottets förslag.

**Kommunstyrelsens beslut**

Kommunstyrelsen beslutar att anta föreliggande svar som sitt eget samt översända detta till revisionen.

Justerarnas signaturer			Protokollsutdraget bestyrks
------------------------	--	--	-----------------------------

**Kommunstyrelsen**

**Reservation**

Ulrika Thulin (S), Christer Landin (S), Bo Hallqvist (S), Bo Blixt (S) och Maria Berglund (KD) reserverar sig till förmån för eget yrkande.

*Beslutet skickas till:*

Revisionen

Diariet

Justerarnas signaturer			Protokollsutdraget bestyrks
------------------------	--	--	-----------------------------



# Granskning av arbetet med bemötande och tillgänglighet

Bjuvs kommun



## Innehåll

<b>1. Sammanfattning</b> .....	<b>2</b>
<b>2. Inledning</b> .....	<b>3</b>
2.1. Bakgrund .....	3
2.2. Syfte och revisionsfrågor .....	3
2.3. Genomförande och avgränsning .....	4
2.4. Revisionskriterier .....	4
<b>3. Granskningsresultat</b> .....	<b>5</b>
3.1. Styrning .....	5
3.2. Rutiner och riktlinjer .....	7
3.3. Uppföljning.....	9
<b>4. Slutsats</b> .....	<b>17</b>
<b>5. Källförteckning</b> .....	<b>18</b>
<b>6. Revisionskriterium</b> .....	<b>20</b>
6.1. Kommunallagen (2017:725) .....	20
6.2. Förvaltningslagen (2017:900).....	20
6.3. Kommunfullmäktiges mål och policys.....	20
6.4. Kommunikationspolicy för Bjuvs kommun .....	20

## 1. Sammanfattning

---

EY har på uppdrag av de förtroendevalda revisorerna i Bjuvs kommun granskat om kommunstyrelsen och nämnderna har ett ändamålsenligt arbete med bemötande och tillgänglighet.

Vår sammanfattande bedömning är att kommunstyrelsen, byggnadsnämnden samt kultur- och fritidsnämnden inte har ett fullt ut ändamålsenligt arbete med bemötande och tillgänglighet. Bedömningen grundas på att kommunstyrelsen och kultur- och fritidsnämnden inte beslutat om målsättning för arbetet samt att de signaler som visat att tillgängligheten sjunkit inte resulterat i ett förändringsarbete. I granskningen har det noterats att endast en av de granskade nämndernas förvaltningar har upprättat rutiner och riktlinjer för servicerelaterade kategorier. Vidare har granskningen visat att det sker en viss uppföljning genom medborgarundersökning och servicemätning, men att resultatet inte har analyserats i syfte att vidta eventuella åtgärder för att förbättra arbetet. Även om granskningen har visat att det inte sker ett fullt ut systematiskt arbete inom området visar genomförda mätningar att bemötandet vid kontakt med kommunens verksamheter till största del uppfattas vara mycket god eller god.

Vi rekommenderar kommunstyrelsen och kultur- och fritidsnämnden att:

- ▶ Se över behovet av mål som går i linje med kommunfullmäktiges mål och indikatorer gällande bemötande och tillgänglighet eller på annat sätt tillse att det finns en struktur för förändringsarbetet för att bidra till kommunfullmäktiges mål.

Vi rekommenderar kommunstyrelsen och byggnadsnämnden att:

- ▶ Se över behovet av tydliga rutiner och riktlinjer för servicerelaterade kategorier i syfte att säkerställa att medborgarna får den service de är har rätt till.

Vi rekommenderar kommunstyrelsen, byggnadsnämnden och kultur- och fritidsnämnden att:

- ▶ Säkerställa en tillräcklig uppföljning av servicerelaterade kategorier genom att upprätta en tydligare styrning av arbetet.
- ▶ Säkerställa att det genomförs en analys avseende eventuella förbättringsområden utifrån den undersökning av arbetet som sker och uppföljningen.

## 2. Inledning

---

### 2.1. Bakgrund

Kommunens yttersta ansvar är gentemot dess medborgare och innefattar således bemötandet, tillgängligheten och kontakten med dessa, som en förutsättning för att skapa ett gott förtroende. Enligt förvaltningslagen 6§ ska en myndighet se till att kontakter med enskilda blir smidiga och enkla. Detta innebär att myndigheten ska hjälpa den enskilde och att detta ska ske utan onödigt dröjsmål. Av förvaltningslagen 7§ framgår att en myndighet ska vara tillgänglig för kontakter med enskilda.

Bjuvs kommun deltog under år 2020 i SKR:s mätning INSIKT. Mätningen genomförs genom en enkätundersökning till kunder (företagare, privatpersoner mm) som har haft ett avslutat myndighetsärende<sup>1</sup> med kommunen under året. Resultatet påvisar att kommunen har jämförelsevis låga resultat, samt nedåtgående resultat, gällande bland annat information, bemötande och tillgänglighet. Bjuvs kommun fick det sammanfattande betygsindexet 49 avseende bemötande och tillgänglighet i jämförelse med betygsindexet 55, som samtliga 100 kommuner som var med i undersökningen 2020 fick. Kommunstyrelsen ska enligt sitt reglemente leda, samordna och ansvara för de strategiska näringslivsfrågorna.

Revisorerna har mot bakgrund av detta bedömt att det finns risk för att frågan inte hanteras på ett tillräckligt systematiskt sätt och därför beslutat sig för att genomföra en granskning av kommunstyrelsens och nämndernas arbete gällande bemötande och tillgänglighet.

### 2.2. Syfte och revisionsfrågor

Granskningens syfte har varit att bedöma huruvida kommunstyrelsen och nämnderna har ett ändamålsenligt arbete med bemötande och tillgänglighet<sup>2</sup>. I granskningen ska följande revisionsfrågor besvaras:

- ▶ Finns målsättningar och handlingsplaner beträffande bemötande och tillgänglighet?
- ▶ Finns tydliga rutiner och riktlinjer för servicerelaterade kategorier<sup>3</sup>?
- ▶ Sker en tillräcklig uppföljning av servicerelaterade kategorier?

---

<sup>1</sup> Mätningen omfattar brandskydd, bygglov, markupplåtelse, miljö- och hälsokontroll, livsmedelskontroll och serveringstillstånd.

<sup>2</sup> Med begreppet tillgänglighet avses i denna granskning medborgare och andra intressenters möjlighet att få kontakt med kommunen via telefon och epost. Det innebär alltså åtkomlighet av olika funktioner inom den kommunala verksamheten i syfte att få svar på frågor och hjälp i ärenden.

<sup>3</sup> Används som ett samlingsbegrepp för handläggningstider, svarstider, öppettider, bemötande mm.

### **2.3. Genomförande och avgränsning**

Granskningen avser kommunstyrelsen, byggnadsnämnden samt kultur- och fritidsnämnden. Granskningen har genomförts genom intervjuer och dokumentstudier (se avsnitt 5 för källförteckning). Perioden för genomförandet har varit augusti till november 2022.

### **2.4. Revisionskriterier**

Granskningens bedömningar utgår från följande revisionskriterier, för att läsa mer om revisionskriterierna se avsnitt 6.

- ▶ Kommunallagen (2017:725)
- ▶ Förvaltningslagen (2017:900)
- ▶ Kommunfullmäktiges mål och policys

## 3. Granskningsresultat

---

### 3.1. Styrning

Avsnittet ämnar svara på revisionsfrågan om det finns målsättningar och handlingsplaner beträffande bemötande och tillgänglighet.

#### *Revisionskriterium*

Kommunfullmäktige har beslutat om visionsområdet kraft i nyskapande där målet är att *ha en verksamhet med hög kvalitet som utvecklar, utmanar och skapar nytt*. Indikatorn för uppföljning är andel positiva svar i SCB:s årliga medborgarundersökning *gott bemötande vid kontakt med kommunen* med målvärdet om minst 85 procent.

Bemötande och tillgänglighet i kommunen styrs även av kommunens kommunikationspolicy.<sup>4</sup> Ansvaret för kommunikation följer verksamhetsansvaret. Av policyn framgår att kommunikationen styrs av bestämmelser i svensk lag avseende informationsfrihet, yttrandefrihet, offentlighet och sekretess (Regeringsformen och Offentlighets- och sekretesslagen) samt informationsansvar (Förvaltningslagen). Vidare anges att kommunikationen ska vara tillgänglig, offensiv, begriplig och saklig. Målet med den externa kommunikationen är att den ska:

- ▶ Främja dialog.
- ▶ Sprida kännedom om kommunen på ett enhetligt och positivt sätt.
- ▶ Uppmärksamma Bjuvs kommun som arbetsgivare.
- ▶ Media som tillgång.

#### **3.1.1. Iakttagelser**

##### *Kommunstyrelsen*

Enligt uppgift styrs arbetet med bemötande och tillgänglighet utifrån lagstiftning på området (se revisionskriterium i avsnitt 6) samt kommunfullmäktiges mål och kommunikationspolicy som beskrivs i revisionskriteriet ovan.

Inom kommunstyrelsens förvaltning är det kommunens kontaktcenter under avdelningen för kommunikation och service som främst arbetar aktivt med frågor gällande bemötande och tillgänglighet. Kontaktcentret upprättades 2017 som en åtgärd för att öka tillgängligheten för medborgare utifrån kommunstyrelsens utredning kring ökad tillgänglighet och bemötande 2015. Kontaktcentret består av sju kommunvägledare som ger service åt medborgare via mail, telefon, chatt, sociala

---

<sup>4</sup> Antagen av kommunfullmäktige 2013-08-29.

medier eller fysiskt på plats. Det finns en dokumenterad uppdragsbeskrivning för kontaktcentret som anger att dess grunduppdrag är att vara en vägledande funktion åt medborgarna med stor kunskap om kommunens frågor. Kontaktcenter stöttar även förvaltningarna med att hantera frågor från medborgarna avseende deras verksamhet. Det är estimerat att kontaktcenter hanterar cirka 70 procent av alla inkommande kontakter till kommunen. Det finns ett uppdragsregister som anger vilka uppdrag kontaktcenter genomför på uppdrag av olika förvaltningar och verksamheter samt om det finns en överenskommelse mellan dem som anger vad kontaktcenter ska stötta förvaltningen med. I de flesta fall finns en överenskommelse mellan kontaktcenter och en förvaltning. Det framgår att det inte finns överenskommelser avseende kansliavdelningen vad gäller vigsel, IT-avdelningen, barn och unga vad gäller generella frågor. Kontaktcenter har en utsedd funktion för respektive förvaltning som har i uppgift att stämma av vilka frågor som inkommer och efterfråga ytterligare information för att kunna besvara inkomna frågor. Det finns ingen strukturerad uppföljning eller översyn av överenskommelserna mellan kontaktcenter och förvaltningarna. Intervjuade upplever samarbetet med kontaktcenter som välfungerande men att överenskommelserna är i behov av översyn då det finns information i dem som inte stämmer.

Avdelningen för kommunikation och service ansvarar för att det finns tillgänglig information på kommunens webbplats och arbetar för att öka tillgängligheten genom ett antal aktiviteter så som bildbeskrivningar, tillse att språket är lättläst och att det är översatt till olika språk. Kommunen erbjuder 55 e-tjänster där medborgarna själva kan anmäla, ansöka och säga upp service så som exempelvis bygglov samt förskole-, fritids- och skolplatser. E-tjänsterna finns för områdena bygga och bo, gata och utemiljö, kommun och politik, kultur och fritid, omsorg och stöd samt utbildning och barnomsorg.

Vid intervjuer framkommer frågeställningar kopplat till arbetet med bemötande och tillgänglighet sällan kommer upp varken på förvaltningsnivå eller i kommunstyrelsen då de sällan får kritik avseende det området.

### *Byggnadsnämnden*

Byggnadsnämnden har brutit ner kommunens visionsområden med tillhörande mål i sin nämndbudget för 2022 för styrning av arbetet med bemötande och tillgänglighet. Nämnden har beslutat om målet att *nämnden ska ge snabb och personlig service med kvalitet* med indikator och målvärde om att genomsnittlig handläggningstid för bygglov, förhandsbesked, nybyggnadskartor och lägeskontroll ska högst vara 14 dagar. Ytterligare en indikator kopplat till målet är att tiden för handläggaren att efterfråga kompletteringar för bygglov och ge förhandsbesked ska vara högst 10 dagar. Nämnden har även beslutat om målet att *nämnden är tillgänglig och kommunikativ* med indikator och målvärde att minst 85 procent anser sig få ett gott bemötande vid kontakt med kommunen. Enligt uppgift har förvaltningen beslutat om aktiviteter kopplat till målen i målstyrningssystemet. Aktiviteterna avser kompetensförsörjning, tydliga roller och uppdrag och att träffa

kommuninvånare utanför kommunhuset genom att delta på olika arrangemang. Nämndbudgeten innehåller även satsningar som är kopplade till bemötande och tillgänglighet så som att säkerställa att ha hög service och ett gott och tydligt bemötande samt digitalisering. Satsningen avseende service avser enligt uppgift det dagliga arbetet med bemötande och tillgänglighet och satsningen på digitalisering är kopplat till att tillhandahålla tillgänglig information på hemsidan och att den ansökande ska kunna söka bygglov när det passar hen.

Byggnadsförvaltningen har upprättat ett antal överenskommelser med kontaktcenter (se källförteckning). Av överenskommelserna framgår vad kontaktcenter ansvarar för och vad förvaltningen ansvarar för och ansvarig kontaktperson för plan- och byggavdelningen. Det saknas dock ansvarig kontaktperson för kontaktcenter. Vidare är de flesta överenskommelser daterade år 2017 och enligt intervjuade i behov av översyn.

#### *Kultur- och fritidsnämnden*

Kultur- och fritidsnämnden har inte beslutat om egna mål avseende bemötande och tillgänglighet. Intervjuade uppger att det pågår ett arbete med bemötande och tillgänglighet i verksamheternas dagliga arbete.

Kultur- och fritidsförvaltningen har upprättat ett antal överenskommelser med kontaktcenter (se källförteckning). Av överenskommelserna framgår vad kontaktcenter ansvarar för och vad förvaltningen ansvarar för och ansvarig kontaktperson för respektive verksamhet. Liksom för byggnadsförvaltningen så är de flesta överenskommelser daterade år 2017 och enligt intervjuade i behov av översyn.

#### **3.1.2. Bedömning**

Vi bedömer att det inte fullt ut finns ändamålsenliga målsättningar och handlingsplaner beträffande bemötande och tillgänglighet. Bedömningen grundas på att det saknas styrning av arbetet. Kommunstyrelsen har inte brutit ner kommunfullmäktiges mål kopplat till bemötande och tillgänglighet. Endast en av de granskade nämnderna har brutit ner målet. Det sker inte heller något aktivt arbete med handlingsplaner för att utveckla kommunens bemötande och tillgänglighet som grundas på uppföljning och analys av förbättringsområden. Vi noterar att kontaktcenter stödjer förvaltningar i arbetet med tillgänglighet. Vi bedömer dock att det åtminstone bör ske en årlig uppföljning och översyn av överenskommelserna för att avgöra om förvaltningarna får rätt och tillräckligt stöd av kontaktcenter eller om det finns behov av att utöka kontaktcentrets service samt om information behöver uppdateras för att undvika ett personbundet arbete.

#### **3.2. Rutiner och riktlinjer**

Avsnittet ämnar svara på om det finns tydliga rutiner och riktlinjer för servicerelaterade kategorier.



### *Revisionskriterium*

Av förvaltningslagen 6§ ska en myndighet se till att kontakter med enskilda blir smidiga och enkla. Detta innebär att hjälpa den enskilde så att hen kan ta tillvara på sina intressen. Hjälpen ska ges i den utsträckning som är lämplig med hänsyn till frågans art, den enskildes behov av hjälp och myndighetens verksamhet. Hjälpen ska ges utan onödigt dröjsmål. Vad gäller tillgänglighet framgår det av förvaltningslagen 7§ att en myndighet ska vara tillgänglig för kontakter med enskilda och informera allmänheten om hur och när sådana kan tas.

### **3.2.1. Iakttagelser**

#### *Kommunstyrelsen*

Enligt uppgift finns inga specifika rutiner och riktlinjer för arbetet med servicerelaterade kategorier inom kommunstyrelsens förvaltning, då de inte upplevt ett behov av det. Förvaltningen utgår dock från riktlinjer för medborgardialog, som är beslutade av kommunfullmäktige, vilka bland annat innehåller principer för dialogen, roll- och ansvarsfördelning samt hur återkoppling och utvärdering ska ske. Det finns även en dokumenterad processbeskrivning för medborgardialog. Processen anger att medborgardialog alltid ska övervägas i samband med startfasen av nytt uppdrag. Kommunen har ingått i SCB:s (Statistiska centralbyrån) medborgarundersökning 2020 och 2021. Av resultatet 2021 framgår att endast 18 procent av medborgarna upplever att man har mycket eller ganska stora möjligheter till insyn och inflytande över kommunens beslut och verksamheter.

#### *Byggnadsnämnden*

Byggnadsförvaltningen har inga rutiner eller riktlinjer som är specifikt kopplade till arbetet med servicerelaterade kategorier. Den enda riktlinjen för arbetet som även utgör en målsättning är att handläggning ska ske inom 14 dagar, vilket är kopplat till service gentemot medborgarna.

#### *Kultur och fritidsnämnden*

Kultur- och fritidsförvaltningen har ett antal rutiner kopplade till servicerelaterade kategorier. Exempelvis finns rutiner för bemötande, förhållningssätt och ärendehantering i förvaltningen, kommunikation via Instagram, bemötande av ungdomar samt hur de ska bete sig mot badgäster. Enligt uppgift saknas endast riktlinjer för bemötande för kulturskolan. Förvaltningen har även tagit fram dokumenterade regler för föreningsstöd för att möjliggöra för medborgare att enkelt ta till sig information om föreningslivet, både för en person som vill involvera sig i en förening och för föreningar som söker stöd. Reglerna anger vilka typer av bidrag föreningar kan söka, hur de ansöker och hur ansökan behandlas samt vilken typ av stöd kommunen erbjuder.

Nämnden har även beslutat om en plan för delaktighet bland barn och unga. Vi har tagit del av planen som anger att förvaltningen ska stärka delaktigheten bland barn och unga genom beslut, projekt och bred delaktighetskultur. Det innebär att säkerställa att barn och unga har möjlighet att göra sina röster hörda med anledning av beslut i kommunen, stärka barns delaktighet i aktiviteter och projekt samt etablera en delaktighetskultur i möten med barn och unga. Planen innehåller även mål på kort och lång sikt, målen saknar dock målvärden, ansvarsfördelning och information om hur de ska följas upp. Förvaltningen har även tagit fram en handbok till alla medarbetare kring hur de ska arbeta med delaktighet för barn och unga. Handboken innehåller en definition av delaktighet, barn och ungas perspektiv kopplat till beslut, projekt och aktiviteter, aktiviteter för att inhämta kunskap och önskemål om ökad delaktighet.

### **3.2.2. Bedömning**

Vi bedömer att det inte fullt ut finns tydliga rutiner och riktlinjer för servicerelaterade kategorier. Bedömningen grundas på att endast en av de granskade nämndernas förvaltningar har upprättat rutiner och riktlinjer för servicerelaterade kategorier. Då det saknas rutiner och riktlinjer och att få medborgare upplever att de har möjlighet till insyn och inflytande över kommunens beslut och verksamheter bedömer vi kan vara en signal på ett behov av att se över behovet av rutiner och riktlinjer. Enligt vår bedömning kan rutiner och riktlinjer bidra till att säkerställa att medborgarna får den service de är berättigade till.

### **3.3. Uppföljning**

Avsnittet ämnar svara på om det sker en tillräcklig uppföljning av servicerelaterade kategorier.

#### *Revisionskriterium*

Det är enligt 6 kap. 1 § styrelsens uppgift att leda och samordna förvaltningen av kommunens angelägenheter och ha uppsikt över övriga nämnders och eventuella gemensamma nämnder. Kommunallagens 6 kap 6 § anger att nämnderna inom sitt ansvarsområde ska se till att verksamheten bedrivs i enlighet med kommunfullmäktiges mål och riktlinjer, samt i enlighet med lagar och författningar som gäller för verksamheten.

Av förvaltningslagen 6§ ska en myndighet se till att kontakter med enskilda blir smidiga och enkla. Detta innebär att hjälpa den enskilde så att hen kan ta tillvara på sina intressen. Hjälpen ska ges i den utsträckning som är lämplig med hänsyn till frågans art, den enskildes behov av hjälp och myndighetens verksamhet. Hjälpen ska ges utan onödigt dröjsmål. Vad gäller tillgänglighet framgår det av förvaltningslagen 7§ att en myndighet ska vara tillgänglig för kontakter med enskilda och informera allmänheten om hur och när sådana kan tas.

### 3.3.1. Iakttagelser

#### Kommunstyrelsen

Kommunstyrelsens förvaltning följer upp arbetet med bemötande och tillgänglighet genom SCB:s medborgarundersökning, servicemätning genom privat företag och intern kontroll.

Kommunen har ingått i SCB:s medborgarundersökning 2020 och 2021. Nedan redovisas resultat från 2021 gällande bemötande, information och inflytande:

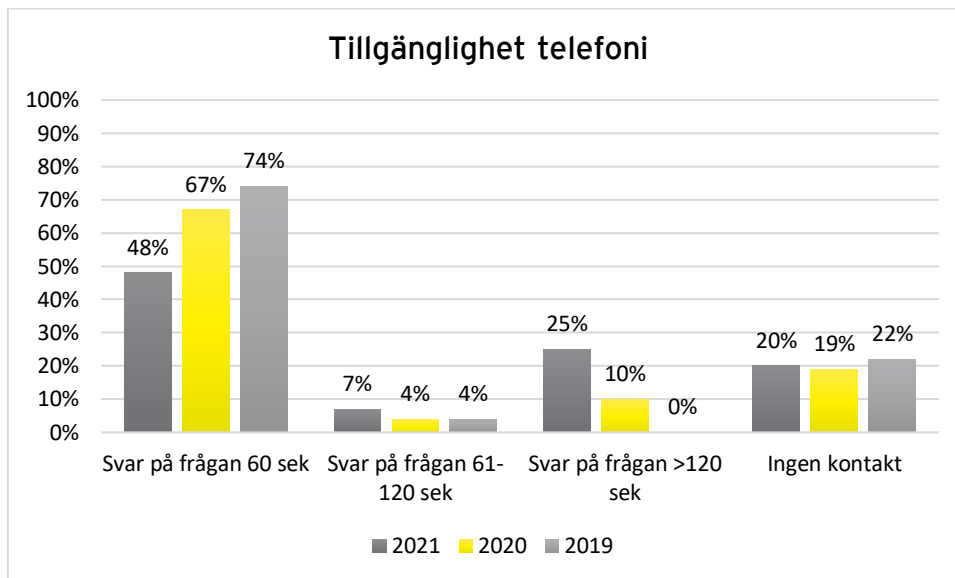
**Tabell 1. Resultat av SCB:s undersökning 2021.**

Frågor om bemötande, information och inflytande	Andel positiva svar Bjuv	Andel positiva svar Riket
Hur tycker du att det fungerar att få svar på dina frågor om kommunen och dess verksamheter?	61%	68%
Vad tycker du om möjligheterna som kommunens invånare har att påverka inom de kommunala verksamheterna? (t.ex. genom brukarråd, föräldraråd)	40%	39%
Vad tycker du om möjligheterna som kommunens invånare har att påverka innehållet i politiska beslut?	22%	26%
Vad tycker du om möjligheterna som kommunens invånare har att delta aktivt i arbetet med utveckling av kommunen? (t.ex. medborgardialoger, samråd)	30%	32%
Hur tycker du att kommunen informerar vid större förändringar i kommunen? (t.ex. stadsplanering, byggnationer)	46%	51%

I jämförelse med riket har kommunen fått lägre andel positiva svar på samtliga frågor förutom andra frågan om möjligheterna att påverka inom de kommunala verksamheterna.

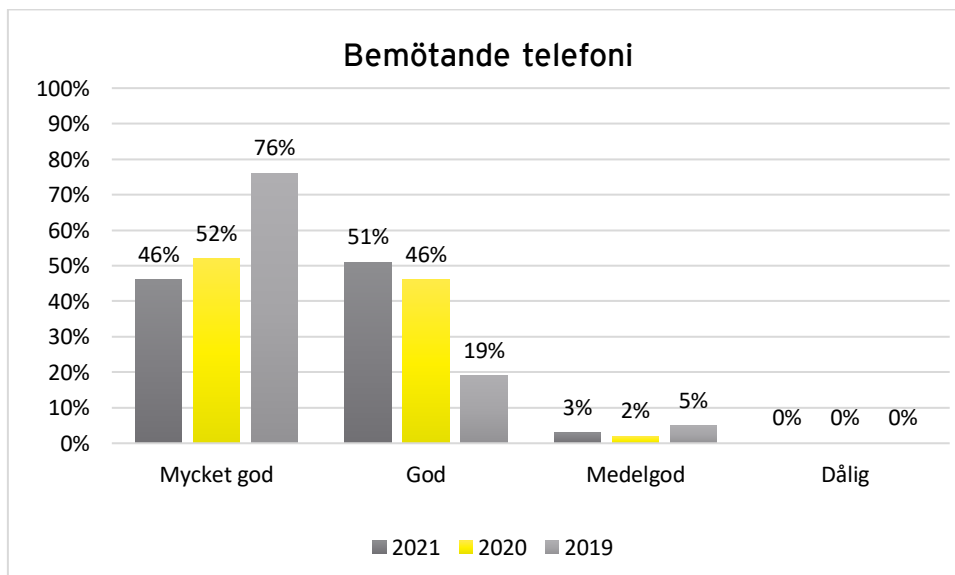
Kommunen har även genom ett privat företag gjort en servicemätning av bemötande och tillgänglighet i kommunen sedan tre år tillbaka. Mätningen bedömde tillgängligheten via telefon och e-post år. Nedan redovisas utvalda resultat från den senaste undersökningen.

Diagram 1. Resultat servicemätning tillgänglighet telefoni 2021.



Av diagrammet ovan ser vi att tillgängligheten via telefoni har sjunkit något år 2021 genomfört med tidigare år. Vad gäller tillgänglighet via e-post fick de svar inom ett dygn i 97 procent av fallen år 2021.

Diagram 2. Resultat servicemätning bemötande telefoni 2021.



Av diagrammet ovan noterar vi att bemötandet har sjunkit något mellan år 2019 och 2021.

Tabell 2. Resultat servicemätning bemötande och tillgänglighet i jämförelse med övriga kommuner 2021.

Parameter	Kommunens resultat i jämförelse med snittet för övriga kommuner
Telefoni - Tillgänglighet	Högre
Telefoni - Svar på frågan	Högre
Telefoni - Information	Motsvarande nivå
Telefoni - Intresse & engagemang	Motsvarande nivå
Telefoni - Bemötande	Motsvarande nivå
Telefoni - Helhetsintryck	Motsvarande nivå
E-post - Svarstid i dygn	Högre
E-post - Medelsvarstid i timmar	Högre
E-post - Svarstider/Svar på fråga	Högre
E-post - Avsändare (Kontaktuppgifter)	Betydligt lägre
E-post - Svarskvalitet	Högre

Av tabellen ovan ser vi att kommunen ligger på högre eller motsvarande nivå som övriga kommuner i de flesta undersökta områden. Vid intervju lyfts att det är en utmaning att det inte går att avgöra vad som är kopplat till kontaktcentrets bemötande och tillgänglighet eller förvaltningarnas eftersom kontaktcenter även besvarar frågor kopplat till förvaltningarna.

Enligt uppgift diskuteras resultatet av mätningarna i ledningsgrupper men det har inte beslutats om några särskilda utvecklingsområden eller åtgärder utifrån resultatet.

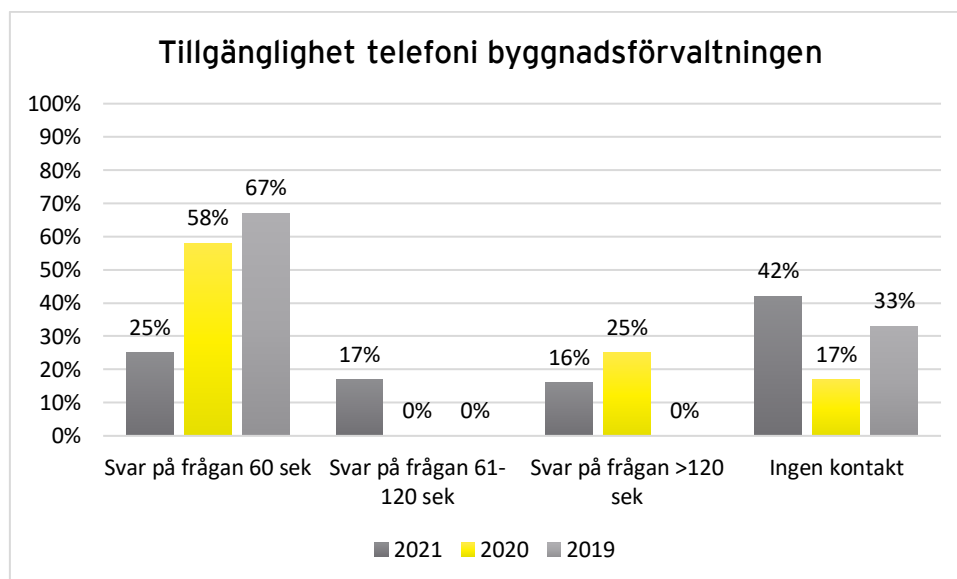
Kommunstyrelsens förvaltning har följt upp arbetet genom intern kontroll. I internkontrollarbetet 2021 kontrollerades skyndsamheten vid utlämning av allmänna handlingar. Stickprovskontroll genomfördes och resultatet visade inte på några avvikelser. Samtliga handlingar lämnades ut inom 14 arbetsdagar, varav 70 procent besvarades samma arbetsdag eller inom en arbetsdag efter att begäran hade delegerats till ansvarig handläggare. I planen för intern kontroll 2022 framgår att det ska genomföras en kontroll av överlämning av information till kontaktcenter. Kontrollmomentet syftar till att utvärdera förvaltningarnas rutiner för urval av uppgifter som överlämnas till kontaktcenter samt när och hur detta sker.

### Byggnadsnämnden

Uppföljning av bemötande och tillgänglighet sker genom uppföljning av nämndens budget och målstyrning. Vi har tagit del av delårsrapport 2022 som nämnden har behandlat. Nämndens måluppföljning visar att målet för bemötande vid kontakt med kommunen är uppnått i och med att 100 % nöjdhet uppnåtts. Resultatet baseras på den undersökning som genomförts genom ett privat företag år 2021 (se diagram 4). Delårsrapporten innehåller även uppföljning av målet att byggnadsnämnden ska ge snabb och personlig service med kvalitet.<sup>5</sup> I rapporteringen görs bedömningen att målet är delvis uppnått men de har inte tagit betydande steg i rätt riktning. Det anges att målet inte är uppnått på grund av hög arbetsbelastning på grund av ökade bygglovsansökningar. Dock uppnår förvaltningen de lagstadgade tidsgränserna med marginal.

Byggnadsförvaltningen ingick i servicemätningen som genomfördes av ett privat företag. Nedan redovisas resultat från undersökningen av tillgänglighet och bemötande kopplat till förvaltningen.

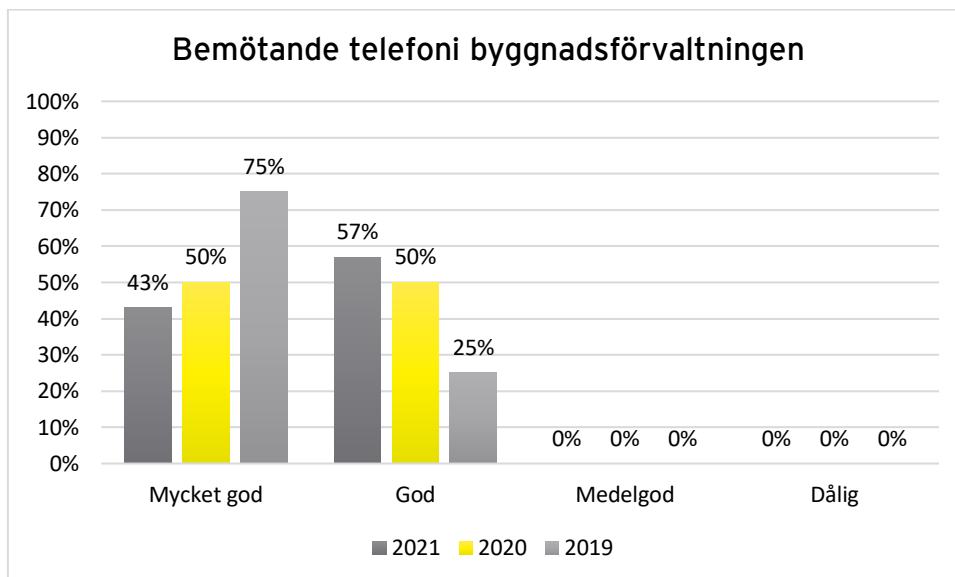
**Diagram 3. Resultat servicemätning tillgänglighet telefoni byggnadsförvaltningen 2021.**



Av diagrammen ovan ser vi att förvaltningen resultat på tillgänglighet har sjunkit från år 2019 till 2021.

<sup>5</sup> Detta är kopplat till handläggningstiderna.

Diagram 4. Resultat servicemätning bemötande telefoni byggnadsförvaltningen 2021.



Diagrammet ovan visar att förvaltningens resultat har försämrats även avseende bemötande mellan år 2019 och 2021. Vad gäller tillgänglighet på e-post har förvaltningen svarat på e-post inom ett dygn under samtliga år.

Enligt uppgift har resultatet av mätningen redovisats och diskuterats på arbetsplatsträffar. Det har inte skett något aktivt arbete utifrån resultatet eller vidtagits några åtgärder.

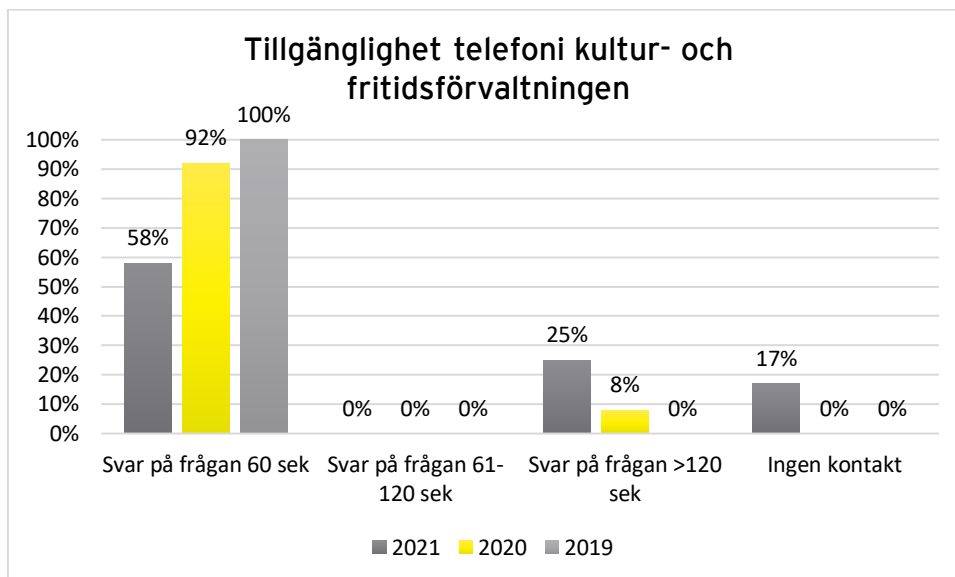
Utöver ovan får förvaltningen in synpunkter och klagomål via kommunens hemsida eller förvaltningens e-post. Intervjuade uppger att synpunkter kopplat till bemötande och tillgänglighet avser framförallt att telefontiden till handläggare upplevs snäv. Enligt uppgift har inga inkomna synpunkter eller klagomål krävt åtgärder.

#### *Kultur- och fritidsnämnden*

Då det inte har upprättats någon styrning eller något mål avseende bemötande och tillgänglighet får nämnden enligt uppgift ingen återrapportering gällande områdena. Uppföljning av arbetet bemötande och tillgänglighet inom förvaltningen sker enligt uppgift genom medarbetarsamtal samt genom mätningar.

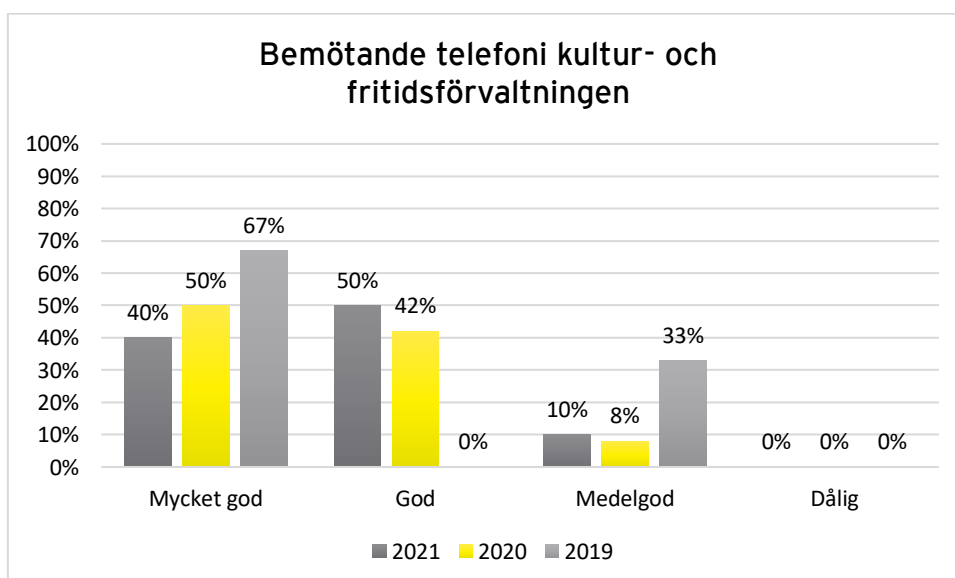
Kultur- och fritidsförvaltningen ingick i samma servicemätning som genomfördes av ett privat företag. Nedan redovisas resultat på undersökningen av tillgänglighet och bemötande kopplat till förvaltningen.

Diagram 5. Resultat servicemätning tillgänglighet telefoni kultur- och fritidsförvaltningen 2021.



Av diagrammen ovan ser vi att förvaltningens resultat på tillgänglighet har sjunkit från år 2019 till 2021.

Diagram 6. Resultat servicemätning bemötande telefoni kultur- och fritidsförvaltningen 2021.



Diagrammet ovan visar att förvaltningens resultat även har försämrats något avseende bemötande mellan år 2020 och 2021. Vad gäller tillgänglighet på e-post har förvaltningen svarat på e-post inom ett dygn under samtliga år.



Enligt uppgift har förvaltningen diskuterat resultatet av undersökningen men det har inte vidtagits några åtgärder utifrån resultatet.

Utöver ovan får förvaltningen in synpunkter och klagomål via kommunens hemsida eller förvaltningens e-post. Intervjuade uppger att det inte inkommer så många synpunkter kopplat till bemötande och tillgänglighet och därav har de inte behövt vidta åtgärder utifrån synpunkter och klagomål.

### **3.3.2. Bedömning**

Vi bedömer att det inte fullt ut sker en tillräcklig uppföljning av servicerelaterade kategorier. Bedömningen grundas på att det sker en viss uppföljning genom medborgarundersökning och servicemätning och byggnadsnämnden har följt upp arbetet utifrån målsättning. Vi bedömer det som bristfälligt att det har finansierats en undersökning av bemötande och tillgänglighet utan en process som säkerställer användandet av undersökningens potential för ett förändringsarbete. Vi menar att resultatet bör analyseras i syfte att vidta eventuella åtgärder för att förbättra arbetet utifrån att resultatet visar att tillgängligheten och bemötandet har sjunkit något över åren och att kommunen i vissa fall ligger under snittet för riket.

## 4. Slutsats

Vår sammanfattande bedömning är att kommunstyrelsen, byggnadsnämnden samt kultur- och fritidsnämnden inte har ett fullt ut ändamålsenligt arbete med bemötande och tillgänglighet. Bedömningen grundas på att kommunstyrelsen och kultur- och fritidsnämnden inte beslutat om målsättning för arbetet samt att de signaler som visat att tillgängligheten sjunkit inte resulterat i ett förändringsarbete.

Revisionsfråga	Svar
<ul style="list-style-type: none"> <li>▶ <b>Finns målsättningar och handlingsplaner beträffande bemötande och tillgänglighet?</b></li> </ul>	Inte fullt ut. Kommunstyrelsen och kultur- och fritidsnämnden har upprättat någon målsättning för arbetet. Det sker inget aktivt arbete för att utveckla kommunens bemötande och tillgänglighet.
<ul style="list-style-type: none"> <li>▶ <b>Finns tydliga rutiner och riktlinjer för servicerelaterade kategorier?</b></li> </ul>	Inte fullt ut. Kommunstyrelsens och byggnadsnämndens förvaltningar har inga rutiner och riktlinjer för arbetet.
<ul style="list-style-type: none"> <li>▶ <b>Skер en tillräcklig uppföljning av servicerelaterade kategorier?</b></li> </ul>	Inte fullt ut. Det sker en viss uppföljning utifrån undersökning av bemötande och tillgänglighet. Det saknas analyser av resultatet som kan ligga till grund för förbättringsåtgärder.

Vi rekommenderar kommunstyrelsen och kultur- och fritidsnämnden att:

- ▶ Se över behovet av mål som går i linje med kommunfullmäktiges mål och indikatorer gällande bemötande och tillgänglighet eller på annat sätt tillse att det finns en struktur för förändringsarbetet för att bidra till kommunfullmäktiges mål.

Vi rekommenderar kommunstyrelsen och byggnadsnämnden att:

- ▶ Se över behovet av tydliga rutiner och riktlinjer för servicerelaterade kategorier i syfte att säkerställa att medborgarna får den service de är har rätt till.

Vi rekommenderar kommunstyrelsen, byggnadsnämnden och kultur- och fritidsnämnden att:

- ▶ Säkerställa en tillräcklig uppföljning av servicerelaterade kategorier genom att upprätta en tydligare styrning av arbetet.
- ▶ Säkerställa att det genomförs en analys avseende eventuella förbättringsområden utifrån den undersökning av arbetet som sker och uppföljningen.

Negin Nazari

Imelda Bengmark

## 5. Källförteckning

---

### Intervjuade funktioner

- ▶ Kommundirektör
- ▶ Förvaltningschef byggnadsförvaltningen
- ▶ Förvaltningschef för kultur- och fritidsförvaltningen
- ▶ Utvecklingsstrateg kultur- och fritidsförvaltningen

### Analyserade dokument

#### Kommunstyrelsen:

- ▶ Budget 2022 och ekonomiskt plan 2023-2024 Bjuvs kommun
- ▶ Information kring kommunens tillgänglighet och bemötande
- ▶ Statistik antal samtal och ärenden som kontaktservice hanterar
- ▶ Intern kontroll uppföljning kommunstyrelsen 2021
- ▶ Intern kontrollplan kommunstyrelsen 2022
- ▶ Kommunikationspolicy för Bjuvs kommun, antagen av kommunfullmäktige 2013
- ▶ Processbeskrivning för medborgardialog i styrning i Bjuvs kommun
- ▶ Riktlinjer för medborgardialoger i Bjuvs kommun, antagna av kommunfullmäktige 2012
- ▶ SCB:s medborgarundersökning 2020
- ▶ SCB:s medborgarundersökning 2021
- ▶ Uppdragsregister 2018
- ▶ Utredning kring ökad tillgänglighet och bemötande 2015
- ▶ Resultatrapport undersökning av bemötande och tillgänglighet 2021

#### Byggnadsnämnden:

- ▶ Överenskommelse mellan kontaktcenter och plan- och byggavdelningen avseende beställning av nybyggnadskarta 2017
- ▶ Överenskommelse mellan kontaktcenter och plan- och byggavdelningen avseende beställning av tomtkarta/information om fastighetsägare 2017
- ▶ Överenskommelse mellan kontaktcenter och plan- och byggavdelningen avseende frågor om ansökan om bygglov 2017
- ▶ Överenskommelse mellan kontaktcenter och plan- och byggavdelningen avseende detaljplan för egen fastighet 2017
- ▶ Överenskommelse mellan kontaktcenter och plan- och byggavdelningen avseende byggrätt 2017

- ▶ Överenskommelse mellan kontaktcenter och plan- och byggavdelningen avseende planprocesser 2017
- ▶ Överenskommelse mellan kontaktcenter och plan- och byggavdelningen avseende ritning på hus 2017
- ▶ Överenskommelse mellan kontaktcenter och plan- och byggavdelningen avseende tillsyn 2017
- ▶ Överenskommelse mellan kontaktcenter och plan- och byggavdelningen avseende översiktsplan 2017
- ▶ Överenskommelse mellan kontaktcenter och plan- och byggavdelningen avseende detaljplaner och områdesbestämmelser 2020
- ▶ Överenskommelse mellan kontaktcenter och plan- och byggavdelningen avseende planprocesser med dess olika faser och tidsram
- ▶ Överenskommelse mellan kontaktcenter och plan- och byggavdelningen avseende remisser och övrig information
- ▶ Delårsrapport byggnadsnämnden 2022
- ▶ Nämndbudget 2022

Kultur- och fritidsnämnden:

- ▶ Årsredovisning kultur- och fritidsnämnden 2021
- ▶ Handbok för delaktighet för kultur- och fritidsnämnden
- ▶ Rutin för bemötande, förhållningssätt och ärendehantering
- ▶ Rutin för Instagram
- ▶ Gemensamma spelregler på badhus
- ▶ Rutin för bemötande av ungdomar
- ▶ Sammanträdesprotokoll med nämndens beslut om plan för delaktighet. 2022-02-02
- ▶ Plan för stärkt delaktighet 2021
- ▶ Överenskommelse bibliotek 2017
- ▶ Överenskommelse idrottshallar 2017
- ▶ Överenskommelse föreningsbidrag 2017
- ▶ Överenskommelse gruvmuseet 2017
- ▶ Överenskommelse musikskolan 2017
- ▶ Överenskommelse simskola och vattengympa 2017
- ▶ Överenskommelse uthyrning av lokaler 2017
- ▶ Regler för föreningsstöd 2020

## 6. Revisionskriterium

---

### 6.1. Kommunallagen (2017:725)

Kommunallagens 6 kap 6 § anger att nämnderna inom sitt ansvarsområde ska se till att verksamheten bedrivs i enlighet med Kommunfullmäktiges mål och riktlinjer, samt i enlighet med lagar och författningar som gäller för verksamheten.

### 6.2. Förvaltningslagen (2017:900)

Av förvaltningslagen 6§ ska en myndighet se till att kontakter med enskilda blir smidiga och enkla. Detta innebär att hjälpa den enskilde så att hen kan ta tillvara på sina intressen. Hjälpen ska ges i den utsträckning som är lämplig med hänsyn till frågans art, den enskildes behov av hjälp och myndighetens verksamhet. Hjälpen ska ges utan onödigt dröjsmål. Vad gäller tillgänglighet framgår det av förvaltningslagen 7§ att en myndighet ska vara tillgänglig för kontakter med enskilda och informera allmänheten om hur och när sådana kan tas.

### 6.3. Kommunfullmäktiges mål och policy

Kommunfullmäktige har beslutat om visionsområdet kraft i nyskapande där målet är att *ha en verksamhet med hög kvalitet som utvecklar, utmanar och skapar nytt*. Indikatorn för uppföljning är andel positiva svar i SCB:s årliga medborgarundersökning *gott bemötande vid kontakt med kommunen* med målvärdet om minst 85 procent.

### 6.4. Kommunikationspolicy för Bjuvs kommun

Bemötande och tillgänglighet i kommunen styrs av kommunens kommunikationspolicy. Ansvaret för kommunikation följer verksamhetsansvaret. Av policyn framgår att kommunikationen styrs av bestämmelser i svensk lag avseende informationsfrihet, yttrandefrihet, offentlighet och sekretess (Regeringsformen och Offentlighets- och sekretesslagen) samt informationsansvar (Förvaltningslagen). Vidare anges att kommunikationen ska vara tillgänglig, offensiv, begriplig och saklig. Målet med den externa kommunikationen är att den ska:

- ▶ Främja dialog
- ▶ Sprida kännedom om kommunen på ett enhetligt och positivt sätt
- ▶ Uppmärksamma Bjuvs kommun som arbetsgivare
- ▶ Media som tillgång

2022-12-15

**Till:**

Kommunstyrelsen  
Byggnadsnämnden  
Kultur- och fritidsnämnden

**För kännedom till:**

Kommunfullmäktige

## **Granskning av arbetet med bemötande och tillgänglighet**

EY har på uppdrag av de förtroendevalda revisorerna i Bjuvs kommun granskat om kommunstyrelsen, byggnadsnämnden samt kultur- och fritidsnämnden har ett ändamålsenligt arbete med bemötande och tillgänglighet.

Vår sammanfattande bedömning är att kommunstyrelsen, byggnadsnämnden samt kultur- och fritidsnämnden inte har ett fullt ut ändamålsenligt arbete med bemötande och tillgänglighet. Bedömningen grundas på att kommunstyrelsen och kultur- och fritidsnämnden inte beslutat om målsättning för arbetet samt att de signaler som visat att tillgängligheten sjunkit inte resulterat i ett förändringsarbete.

Det är dock positivt att regelbundna undersökningar genomförs, samt att i servicemätning avseende bemötande och tillgänglighet (tabell 2 i rapporten) har kommunen högre eller motsvarande nivå jämfört med övriga kommuner i 10 av 11 undersökta områden.

Vi rekommenderar kommunstyrelsen och kultur- och fritidsnämnden att:

- ▶ Se över behovet av mål som går i linje med kommunfullmäktiges mål och indikatorer gällande bemötande och tillgänglighet.

Vi rekommenderar kommunstyrelsen och byggnadsnämnden att:

- ▶ Se över behovet av tydliga rutiner och riktlinjer för servicerelaterade kategorier i syfte att säkerställa att medborgarna får den service de är har rätt till.

Vi rekommenderar kommunstyrelsen, byggnadsnämnden och kultur- och fritidsnämnden att:

- ▶ Säkerställa en tillräcklig uppföljning av servicerelaterade kategorier genom att upprätta en tydligare styrning av arbetet.
- ▶ Säkerställa att det genomförs en analys avseende eventuella förbättringsområden utifrån den undersökning av arbetet som sker.

Revisorerna önskar svar på vilka åtgärder som kommer att vidtas med anledning av vad som framkommit i granskningen och de rekommendationer som lämnas. För var och en av rekommendationerna ovan ska svar lämnas om ni håller med eller inte, vilka åtgärder som kommer att vidtas och när åtgärderna kommer att vidtas. Svar önskas senast den 15 mars 2023.

På uppdrag av Bjuvs kommuns revisorer

Rune Ahlberg  
Revisionens ordförande

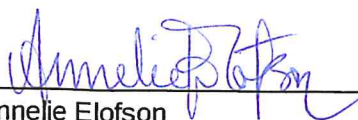
## Medborgarförslag den 15 december 2022

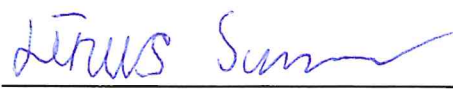
Hej Bjuvs kommun, vi är en klass 7-9 på Varagårdsskolan i Bjuv, Under flera veckor har vi jobbat med vad som ska vara på den tomma tomten där gamla biblioteket fanns innan. Så vi har ett förslag till er om vad som kan vara där. Vi hade tänkt oss ett aktivitetshus där barn och ungdomar kan umgås. I detta aktivitetshuset har vi kommit på några aktiviteter som vi vill ska vara där som t.ex observatorium, bio, pingisrum, kök och äventyrsbad. I ett observatorium vill att man ska kunna kolla på rymd planeter och stjärnorna. I en bio vill vi ha en film två gånger i veckan för om man är lite yngre så kan man kolla på en barnfilm en dag och mer för ungdomar en annan dag. I pingisrummet kan man ha flera pingisbord så fler kan spela samtidigt och ha pingisturneringar lite då och då. I köket kan man ha som i en hemkunskap sal så man får göra de man tycker är roligt. I ett äventyrsbad kan man ha massor av olika rutschkanor och olika stationer man kan göra. Vi hade tänkt oss att ha detta för att ungdomar i dagens samhälle gör saker som man egentligen inte borde som att ta sönder fönsterrutor och de gör dem för att dem har tråkigt så då kanske de borde vara bra med ett aktivitetshus. Vi i klassen har ett förslag på vad aktivitetshuset, vi hade tänkt oss gruvan eftersom de har varit ett viktigt område i bjuv.

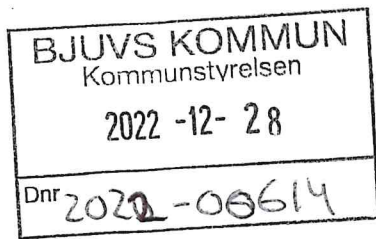
// Amanda Lindeblad



Medborgarförslaget skrivs under av följande lärare som är folkbokförda i Bjuvs kommun.

  
Annelie Elofson  
Kågerödsvägen 6  
265 75 Ekeby  
0703-693 765

  
Linus Svensson  
Ortsgatan 3  
267 41 Bjuv  
0730-698 072



Billesholm 2022-12-25

Till Bjuvs kommun.

Medborgarförslag.

Intill Möllebäcken vid Kungsgården i Billesholm finns ett invallat område. Varje år, sent på hösten, fylls det med vatten, som under vintern fryser till is och blir en fin skridskobana för allmänheten. Vattnet tages från bäcken genom en nedgrävd ledning försedd med en ventil. Rutinmässigt töms vattnet tillbaka till bäcken under våren, då isen har smält.

Vårt förslag är att vattnet behålls kvar och bidrager till en vacker landskapsbild (se bilaga 1). Det har visat sig att änder söker sig dit, så länge vattnet finns kvar. Även hägrar har observerats där. Fågellivet förhöjer naturupplevelsen. Ett år då vattnet tömdes ut sent på våren, lekte en massa fridlysta grodor vid den grunda delen av dammen.

Staten uppmuntrar till att anlägga våtmarker och ger för detta ekonomiskt stöd. Praktiskt är detta möjligt, genom att låta tillloppsventilen alltid vara öppen och utloppsventilen vara något strypt. Detta kommer att innebära ett visst inflöde och ett visst utflöde av vatten. Detta ger en omsättning av vattnet, så att det inte blir stillastående.

Enligt Länsstyrelsen krävs inget tillstånd för anläggande av våtmark, som är mindre än 5 ha (se bilaga 2).

På kommunens karta över området är "Isbanan" inritad med blå färg (se bilaga 3). Det är den också på informationstavlan vid "Eken" i Billesholm. För att kartorna skall visa de rätta förhållandena, måste vattnet alltid vara kvar.

Då vi har diskuterat vårt förslag med andra, blir vi övertygade om att förslaget välkomnas av flera ( c:a 30 personer).



Självklart står vi till förfogande för kompletterande diskussioner över vårt förslag.

Mvh 

---

Roland Norbo  
Svalörtsgatan 11  
26772 Billesholm  
Tel.070 88 72 318



---

Annika Hansen  
Östervångvägen 6  
26772 Billesholm  
Tel.070 78 01 641

bilaga 1.



## Anmäl eller sök tillstånd

Om du vill anlägga en våtmark med en yta under fem hektar behöver du först göra en anmälan om vattenverksamhet. Du gör anmälan i vår e-tjänst.

Om ytan är större än fem hektar behöver du söka tillstånd. Du söker tillstånd hos mark- och miljödomstolen. Innan du söker tillstånd ska du hålla samråd med Länsstyrelsen.

Om det är uppenbart att varken enskilda eller allmänna intressen skadas av verksamheten behövs varken tillstånd eller anmälan. Det är verksamhetsutövaren som ska visa att undantagsbestämmelserna (11kap 12§ miljöbalken) kan användas.

## Bilagor du ska skicka med när du anmäler

Skicka med följande bilagor:

- Karta där våtmarken är inritad i förhållande till sjöar, vattendrag, diken och så vidare. Inlopp, utlopp och eventuella schaktmassors placering ska vara inritade på kartan.
- Gärna fotografier över området.

## Kartor i våtmarksverktyget

Med Länsstyrelsens våtmarksverktyg kan du skapa en karta med din planerade våtmark. I den skapade PDF-kartan kan du med rita-funktionen markera ut placering av schaktmassor och andra relevanta upplysningar. Kartan kan sedan bifogas i Anmälan om vattenverksamhet.

## Våtmarker mindre än 5 hektar

Våtmarker under 5 hektar behöver du bara göra en anmälan om. Använd e-tjänsten för att göra din anmälan eller anmälningsblanketten nedan och skicka in till Länsstyrelsen.

## Anmäl vattenverksamhet i vår e-tjänst

Använd e-tjänsten för att göra en anmälan om vattenverksamhet. Avgiften för anmälan är 1 660 kr.

# 11 kap. 12 § miljöbalken

Lagtext 11 kap. 12 §: Tillstånd enligt denna balk eller anmälan enligt 9 a § behövs inte, om det är uppenbart att varken allmänna eller enskilda intressen skadas genom vattenverksamhetens inverkan på vattenförhållandena.

Bestämmelsen går åtminstone tillbaka till äldre vattenlagen från 1918, eventuellt längre än så. Systemet kring vattenverksamheter är uppbyggt på att allt som faller inom definitionen av vattenverksamhet är tillståndspliktigt. Man gör här ingen skillnad på verksamheter med stor eller liten miljöpåverkan. Av den anledningen har det behövts en form av ventil för åtgärder där det är uppenbart att varken enskilda eller allmänna intressen skadas. Det skulle helt enkelt bli för orimligt att pröva alla åtgärder som sker i vatten.

Det är upp till verksamhetsutövaren att bedöma om 11 kap. 12 § miljöbalken är tillämpbar eller inte. Tillsynsmyndigheten fattar inte beslut för att godkänna en vattenverksamhet enligt 11 kap. 12 § miljöbalken. Om en verksamhetsutövare meddelar att undantaget är tillämpbart för deras vattenverksamhet kan tillsynsmyndigheten meddela att man inte tar ställning i frågan, och att ansvaret vilar på verksamhetsutövaren. Däremot om det är uppenbart att 11 kap 12 § miljöbalken inte är tillämpbar måste tillsynsmyndigheten meddela att tillstånd/anmälan krävs.

Det är alltid verksamhetsutövaren som har bevisbördan. Enligt 16 kap. 10 § miljöbalken är verksamhetsutövaren bevisskyldig i fråga om de förhållanden som rådde i vattnet innan verksamheten sattes igång om vattenverksamhet har bedrivits utan tillstånd.

För verksamheter som bedrivs utan tillstånd enligt undantaget i 11 kap. 12 § miljöbalken är inte verksamhetsutövaren skyldig att bedriva någon egenkontroll enligt 26 kap. 19 § miljöbalken. Enligt 26 kap. 19 § miljöbalken ska den som bedriver en verksamhet som kan befaras medföra olägenheter för människors hälsa eller miljön fortlöpande planera och kontrollera verksamheten. Eftersom det vid tillämpningen av 11 kap. 12 § miljöbalken ska vara uppenbart att verksamheten inte skadar några allmänna eller enskilda intressen finns därför ingen skyldighet att bedriva egenkontroll. I fall där det inte är uppenbart att inga intressen skadas, som till exempel vattenuttag under torrperioder, kan tillsynsmyndigheten dock begära in uppgifter eftersom det då inte längre är uppenbart att allmänna eller enskilda intressen inte skadas. Undantaget i 11 kap. 12 § gäller heller inte om det finns en risk för att beslutade miljö kvalitetsnormer eller skyddade områden påverkas, påverkan på dessa innebär att det inte är uppenbart att ens verksamhet inverkar negativt på dessa värden. Observera att verksamhetsutövaren alltid är skyldig att följa hänsynsreglerna i 2 kap. miljöbalken även om vattenbortledningen är en sådan som omfattas av 11 kap. 12 § miljöbalken.

Det är viktigt att alltid komma ihåg att tillsynsmyndigheten även har tillsyn över verksamheter som tillkommit utan prövning.

## Checklista – är 11 kap. 12 § tillämpbar?

I denna sammanställs ett antal bedömningsfaktorer som kan användas som stöd för bedömning om verksamhetsutövaren har gjort en korrekt bedömning eller inte. Alternativt kan tillsynsmyndigheten behöva göra en bedömning i det fall det inkommer klagomål där någon hävdar att åtgärden skett med stöd av undantaget. Observera att en bedömning måste göras från fall till fall.

Det är verksamhetens inverkan på vattenförhållandena som är av betydelse för bedömningen av om undantagsregeln ska vara tillämplig. Med inverkan på vattenförhållandena avses i första hand en ändring av vattnets djup eller läge men även inverkan på ett vattenområdes användning ska beaktas, exempelvis båttrafik.

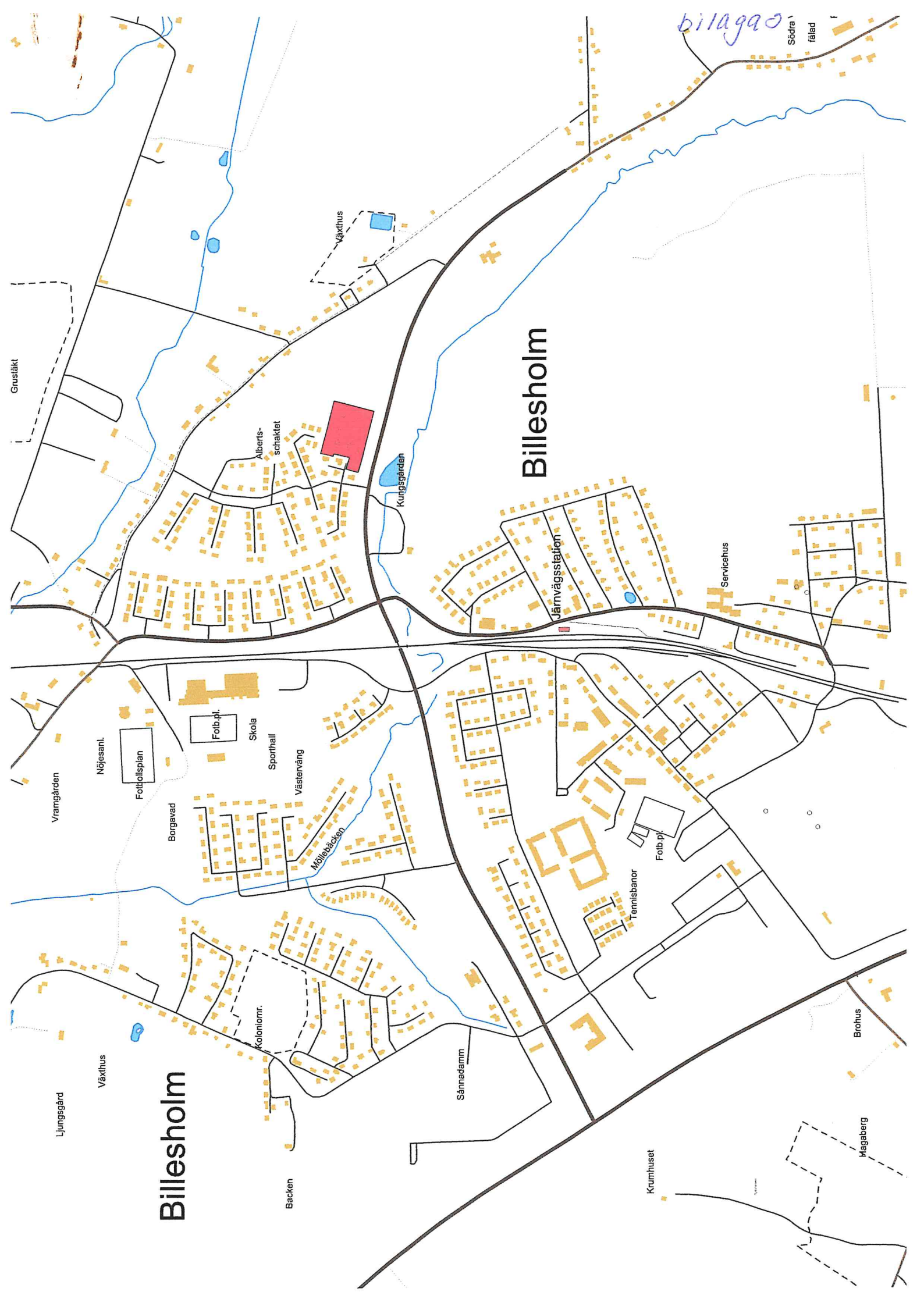
## Viktiga upplysningar om verksamhetsutövare hävdar 11 kap. 12 § miljöbalken

- Verksamhetsutövaren är bevisskyldig i fråga om de förhållanden som rådde i vattnet innan verksamheten sattes igång (mycket stark bevisbörda), se 16 kap. 10 § miljöbalken. Det är bättre att göra en anmälan eller söka om tillstånd vid minsta tveksamhet (det finns ingen lägsta gräns för att göra en anmälan).
- Tillsynsmyndigheten kan förbjuda verksamheten och meddela att tillstånd eller anmälan krävs. (Observera att en anmälan om vattenverksamhet inte kan göras i efterhand, dock kan verksamhetsutövaren upphöra med det pågående vattenuttaget och inkomma med en anmälan om ett "nytt" vattenuttag för det "nya" vatten som verksamhetsutövaren önskar ta ut i framtiden. Tillsynsmyndigheten kan fortfarande komma att bedriva tillsyn över det tidigare vattenuttagets påverkan).
- Verksamhetsutövaren ska kunna redogöra för de förhållanden som rådde innan uttaget.
- Även om man enligt lag inte behöver bedriva någon egenkontroll för verksamheten är man fortfarande skyldig att följa hänsynsreglerna i 2 kap. miljöbalken.
- Det kan vara en trygghet att ha verksamheten prövad.
- Havs- och vattenmyndigheten anser att
- Tillsynsmyndigheten kan komma att genomföra tillsyn av verksamheten. Om det framkommer att verksamheten har inneburit/innebär skada på några intressen kan det bli tal om förbud, rättelse och eventuellt åtalsanmälan för miljöbrott.

Nyheter ›  
Nyhetsbrev ›  
Publikationer ›

Om oss ›  
Kontakta oss ›  
Lämna synpunkter på webbplatsen ›

Youtube ›  
LinkedIn



*bilaga 0*

Södra  
fälad

# Billesholm

# Billesholm

Växthus

Alberts-  
schaktet

Kungsgården

Järnvägsstation

Servicehus

Grusläkt

Vrångården

Nöjesanl.

Fottollisplan

Borgavad

Fotb.pl.

Skola

Sporshall

Västervång

Mjöllebäcken

Koloniomr.

Växthus

Ljungsgård

Backen

Sämmedamm

Tennisbanor

Fotb.pl.

Krumhuset

Brohus

Mägberg