

Årsredovisning 2022

Bjuvs kommun, KF

Datum: 2023-04-04

Innehållsförteckning

INLEDNING.....	3
Kommunstyrelsens ordförande har ordet.....	3
FÖRVALTNINGSBERÄTTELSE.....	4
Den kommunala koncernen.....	4
Översikt över verksamhetens utveckling.....	5
Viktiga förhållande för resultat och ekonomisk ställning.....	6
Händelser av väsentlig betydelse.....	10
Styrning och uppföljning av den kommunala verksamheten.....	11
God ekonomisk hushållning och ekonomisk ställning.....	18
Balanskravsresultat.....	20
Väsentliga personalförhållanden.....	25
Förväntad utveckling.....	28
FINANSIELLA RAPPORTER.....	29
Resultaträkning.....	29
Balansräkning.....	30
Kassaflödesanalys.....	31
Noter.....	32
DRIFT- OCH INVESTERINGSREDOVISNING.....	38
Driftredovisning.....	38
Vart går skattepengarna?.....	39
Investeringsredovisning.....	40



INLEDNING

Kommunstyrelsens ordförande har ordet

År 2022 ligger nu bakom oss och vi kan konstatera att året har präglats av fortsatt positiv utveckling men även av nya utmaningar. Coronapandemin hann nått och jämnt lätta på greppet innan Rysslands krig mot Ukraina plötsligt orsakade nya oroligheter i världen. Kriget har bidragit till ekonomiska bekymmer som är högst påtagliga för oss alla, inte minst när vi besöker mataffären eller betalar elräkningen.

Med tuffa ekonomiska tider framför oss är det av stor betydelse att kommunen kan redovisa ytterligare ett mycket starkt ekonomiskt resultat för året på knappt 38 miljoner kronor, vilket är något bättre än väntat. Det goda resultatet förbättrar kommunens möjligheter att möta effekterna av konjunktursvängningarna med hjälp av en så kallad resultatutjämningsreserv. I praktiken betyder detta att vi kan göra en hållbar avvägning mellan att ta ekonomiskt ansvar och att värna om verksamheternas kapacitet att ge stöd och service till medborgare och företag.

Bjuvs kommun växer så det knakar! Under 2022 byggdes ett stort antal nya bostäder och detta har resulterat i stark befolkningsutveckling. I höstas kunde vi därför uppmärksamma att det nu bor fler än 16 000 invånare i kommunen! Stadsutvecklingen rullar vidare med upprustning av Storgatan i Bjuv och många nya verksamhetslokaler, däribland nya LSS-lokaler och en ny fritidsgård i Billesholm. Och steg för steg närmar vi oss en efterlängtd byggstart på Sellebergaområdet. Under året passerades en viktig milstolpe i och med att den första detaljplanen blev antagen.

År 2022 markerar slutet på en mandatperiod som bjudit på historiska förändringar i Bjuvs kommun, inte minst i form av ett politiskt maktskifte. I september gick kommuninvånare till vallokalerna för att göra sin röst hörd och avgöra vilka som ska styra under de kommande fyra åren. För kommunens räkning var valresultatet tydligt, med förstärkt stöd för den styrande majoriteten. Det betyder att Sverigedemokraterna och Moderaterna nu tillsammans kan blicka framåt, ta ett nytt grepp om utmaningarna och skruva upp ambitionerna. Trots oroligheter i världen och samhällsekonomiska orosmoln möter vi den kommande mandatperioden med tillförsikt och en tydlig vision om vart vi är på väg.

Trevlig läsning!

Mikael Henrysson

Kommunstyrelsens ordförande



FÖRVALTNINGSBERÄTTELSE

Den kommunala koncernen

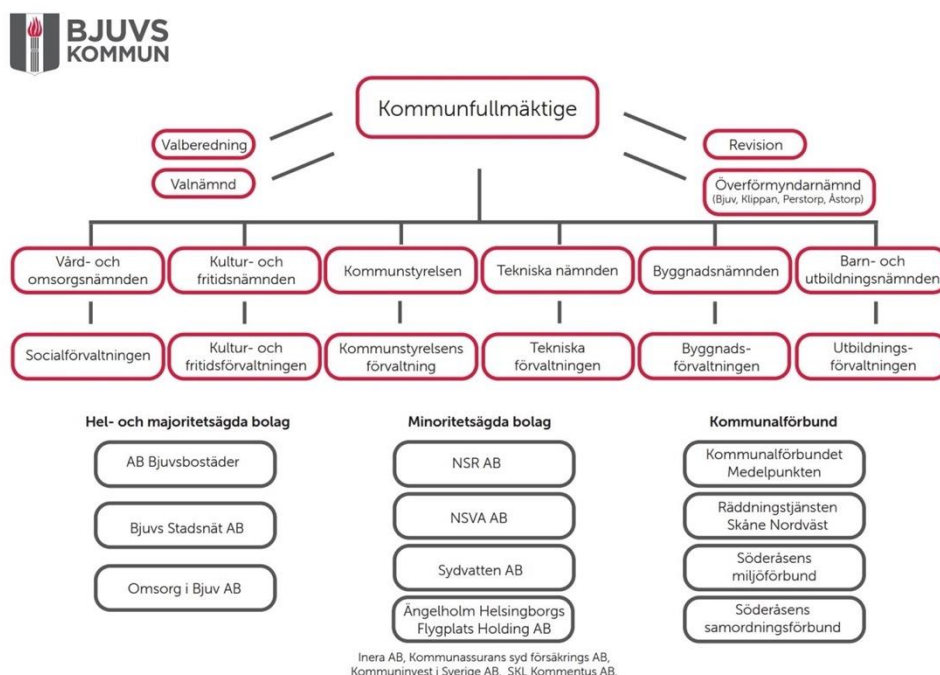
Kommunens organisation består av kommunfullmäktige, kommunstyrelse, fem nämnder, en tjänstemannaförvaltning samt kommunala bolag.

Kommunfullmäktige är kommunens högsta beslutande organ och består i Bjuvs kommun av 31 förtroendevalda ledamöter. Fullmäktige fattar beslut i principiella frågor och ärenden av större vikt. Det gäller till exempel budget, skattesats, olika styrdokument samt taxor och avgifter. Fullmäktige bestämmer också vilka nämnder som ska finnas, vilka ansvarsområden dessa ska ha och utser ledamöter till nämnderna. Nämnderna och bolagen ansvarar i sin tur för att utföra sina respektive uppdrag på ett kostnadseffektivt vis i enlighet med de mål och riktlinjer som fullmäktige har bestämt, föreskrifter som kan finnas i lag eller förordning samt de bestämmelser som finns i respektive nämnds reglemente. Kommunstyrelsen har ett särskilt ansvar att styra och samordna kommunens verksamheter samt att hålla uppsikt över nämnder och kommunala bolag.

Under kommunstyrelsen och varje nämnd finns en förvaltning med tjänstepersoner som bereder ärenden, verkställer politiska beslut och utför alla de tjänster som erbjuds kommunens invånare. Kommunens bolag styrs i sin tur av en styrelse och har egna anställda som utför arbetet.

Den 1 januari 2023 trädde stora förändringar i Bjuvs kommuns nämndorganisation i kraft. En ny socialnämnd ansvarar nu för kommunens samlade socialtjänst, äldreomsorg, stöd till personer med funktionsvariation samt hälso- och sjukvård. Samtidigt samlas alla verksamheter inom barnomsorg, grundskola, vuxenutbildning och arbetsmarknad under en ny utbildningsnämnd. Vid årsskiftet lämnade Bjuvs kommun dessutom Söderåsens miljöförbund och i samband med detta inrättar byggnadsnämnden en ny miljöavdelning och byter namn till bygg- och miljönämnden.

Notera dock att årsredovisningen utgår från den nämndorganisation som gällde under år 2022, vilken framgår av figuren nedan.



Översikt över verksamhetens utveckling

Tabell: Fem år i siffror

	2018	2019	2020	2021	2022
Allmänt					
Folkmängd, 31 dec (personer)	15 501	15 715	15 697	15 842	16 062
Kommunal utdebitering (%)	20,99 %	20,99 %	20,99 %	20,99 %	20,99 %
Resultat					
Årets resultat (mnkr)	6,1	4,6	23,9	96,4	37,7
Skatteintäkter och statsbidrag (mnkr)	826	865,2	923,1	973,8	1 024,5
Verksamheternas nettokostnader	-820	-858,6	-898,2	-933,6	-981,7
Finansnetto	-1,1	-2,1	-1	56,2	-5,2
Nettokostnader (exkl. finansnetto) i % av skattenetto	99,10 %	99,20 %	97,30 %	95,90 %	95,80 %
Balans					
Total låneskuld (mnkr)	363,8	614,2	734,8	788,4	927,3
Låneskuld per invånare (kr) kommunen	23 469	39 084	46 809	49 771	57 662
Tillgångar (mnkr)	903,3	1 015,70	1 151,50	1 287,50	1 431,8
Eget kapital (mnkr)	279,2	134,7	158,5	254,9	292,6
Soliditet (eget kapital i % av tillgångar)	30,90 %	13,30 %	13,80 %	19,80 %	19,90 %
Fullfonderingssoliditet (eget kapital i % av tillgångar)	5,30 %	2,90 %	4,50 %	12 %	12,60
Investeringar					
Investeringsutgifter, netto (mnkr)	203,9	105,2	153,4	126,4	210,6
Investeringar i % av nettokostnader	24,90 %	12,30 %	17,10 %	13,50 %	21,40 %
Pensionsförpliktelser					
Ansvarsförbindelse utanför balansräkning (mnkr)	231,3	105,2	106,2	100,1	94,2
Total pensionförpliktelse per invånare (kr)	14 922	6 694	6 767	6 319	6 301
Koncernen Bjuvs kommun					
Balansomslutning (mnkr)	1 422,30	1 567,90	1 833,50	1 741,30	2 008,80
Eget kapital (mnkr)	428,3	322,2	480,2	517 158	558 718
Soliditet (%)	30 %	20,60 %	26,20 %	29,7 %	27,80 %
Personal					
Antal anställda i kommunen	1 242	1 234	1 237	1 250	1 315
Sjukfrånvaro i % av ordinarie arbetstid	6,7 %	6,3 %	7,8 %	7,3 %	7,8 %

Viktiga förhållande för resultat och ekonomisk ställning

Ekonomiska förutsättningar

Såväl den svenska som den globala ekonomin står inför stora utmaningar. Redan under hösten 2021 syntes tydliga inflationstendenser i ekonomin. Nu, ett och ett halvt år senare präglas samhällsekonomin av en rad ogynnsamma förändringar. Prisbasbeloppet för 2023 är fastställt till 8,7 procent och Riksbanken har höjt styrräntan med 3,0 procentenheter inom loppet av 9 månader och ytterligare höjningar är att vänta. Enligt SKR:s prognos kan vi dessutom förvänta oss att BNP sjunker med 0,8 procent under 2023. Inflationen slog nytt rekord i december med ett KPI på 12,3 procent räknat på 12 månader och ett KPIF (KPI med fast ränta) på 10,2 procent. Förhoppningen är att inflationen nu ska ha nått sin topp och vara på väg nedåt. Prisbasbeloppet som beräknas utifrån KPI juni - juni året innan och året dessförinnan förväntas nu landa på ett utfall för 2024 som är i nivå med 2023 års prisbasbelopp på 8,7 procent.

För kommunsektorn som helhet räknar SKR med ett relativt starkt resultat 2022. Den negativa kostnadsutvecklingen har slagit igenom i viss utsträckning redan under 2022, men det är först under 2023 som det nya pensionsavtalet börjar gälla. Detta i kombination med värdesäkringen av pensionerna som är kopplad till prisbasbeloppet beräknas ge kraftigt ökade kostnader i kommunsektorn för 2023 och 2024. SKR räknar med en fördubbling av kommunernas pensionskostnader mellan åren 2022 och 2024. Även höjda energipriser har varit en stor utmaning under 2022 och kommer så att vara de närmaste åren. Utöver detta har många kommuner drabbats av ökade priser på grund av ramavtal som löpt ut och att det därmed krävts förnyade upphandlingar. Prisökningarna kommer i viss utsträckning även att slå igenom på grund av indexklausuler i befintliga avtal.

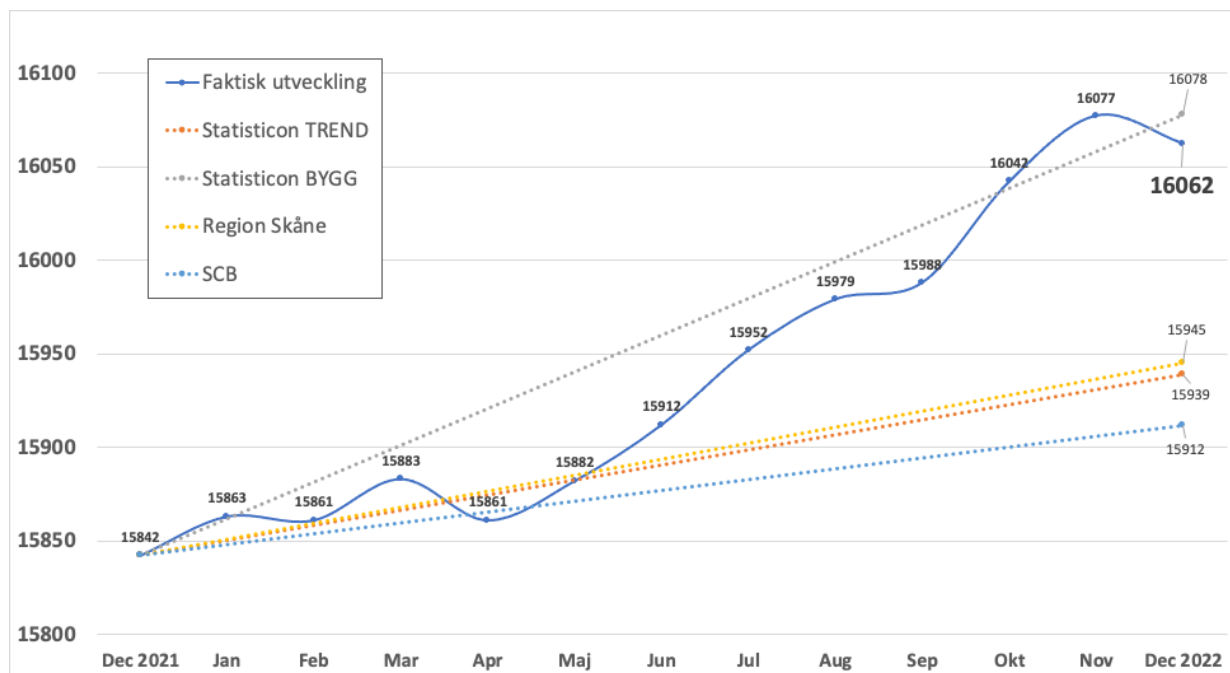
Med en löneökningstakt som beräknas bli betydligt lägre än inflationen i kombination med ökad arbetslöshet visar SKR:s prognoser på att tillväxten i skatteunderlaget kommer att bli betydligt lägre än kostnadsökningarna för perioden 2023–2024.

Befolkning

Under år 2022 ökade befolkningen i Bjuvs kommun med 220 invånare och det betyder att det vid årsskiftet bodde 16 062 personer i kommunen. Antalet nyfödda överstiger antalet avlidna men tillväxten beror framför allt på ett positivt flyttnetto. Figuren nedan visar hur årets utveckling förhåller sig till framskrivningar från Statistiska centralbyrån och Region Skåne samt de två prognoser som kommunen varje år beställer in från Statisticon, varav den ena är baserad på tidigare trend medan den andra tar med kommunens byggplaner i beräkningen. För andra året i rad växer vi i takt med vår byggprognos vilket avspeglar det faktum att ett stort antal nya bostäder har färdigställts i kommunen samt att det finns en efterfrågan på dessa bostäder.

Generellt sett är befolkningsutvecklingen stark i åldrarna 0–15 och 25–44 vilket visar att kommunen är en attraktiv boendeort för småbarnsfamiljer. Samtidigt minskade antalet invånare i åldrarna 19–24 och 45+ under året. Dessa flyttendenser medför att kommunen har en förhållandevis ung befolkning jämfört med andra delar av riket. Medelåldern i Bjuvs kommun ligger på 40,6 år jämfört med ett kommunsnitt på 43,7 och det är positivt utifrån ett samhällsekonomiskt perspektiv eftersom en förhållandevis stor andel kommuninvånare är i arbetsför ålder.

Befolkningsutveckling 2022



Bostäder

Under år 2022 färdigställdes 113 nya bostäder. Bland dessa nya bostäder finner vi både flerbostadshus vid vattentornet i Bjuv och Gröningen i Billesholm och ett antal friliggande villor. Samtidigt har det varit byggstart vid Ulven 3 i centrala Bjuv och nya lokaler för LSS-verksamheten har uppförts på Brogårdaområdet. Utvecklingen av Selleberga har tagit ett betydelsefullt steg framåt i och med att första detaljplanen nu har vunnit laga kraft. Detta innebär att vi så smått börjar närma oss upphandling och byggstart för anläggning av gator och dagvattendammar.

Årets produktionstakt har varit hög och den har utan tvekan bidragit till kommunens positiva befolkningsutveckling. Bostadsmarknaden i kommunen har dock, liksom bostadsmarknaden i hela Sverige, påverkats av det rådande samhällsekonomiska läget med stark inflation och successiva räntehöjningar. Under året såldes därför, föga förvånande, något färre villor och till något lägre priser.

Förutsättningarna för bostadsmarknaden och bostadsbyggandet har försämrats mycket snabbt sedan början av 2022. Enligt Boverkets analyser försvagas hushållens köpkraft markant i år och även nästa år. Kraftigt stigande räntor och energikostnader bidrar till fallande bostadspriser och värderingar. I kombination med kraftigt höjda byggkostnader och stopp för investeringsstöden kan utvecklingen resultera i en snabb och mycket kraftig inbromsning av bostadsbyggandet, menar Boverket.

I kommunens prognoser för byggande har förväntningarna därför dragits ner något och detta kommer även få sitt genomslag i kommande befolkningsprognoser.

Arbetsmarknad

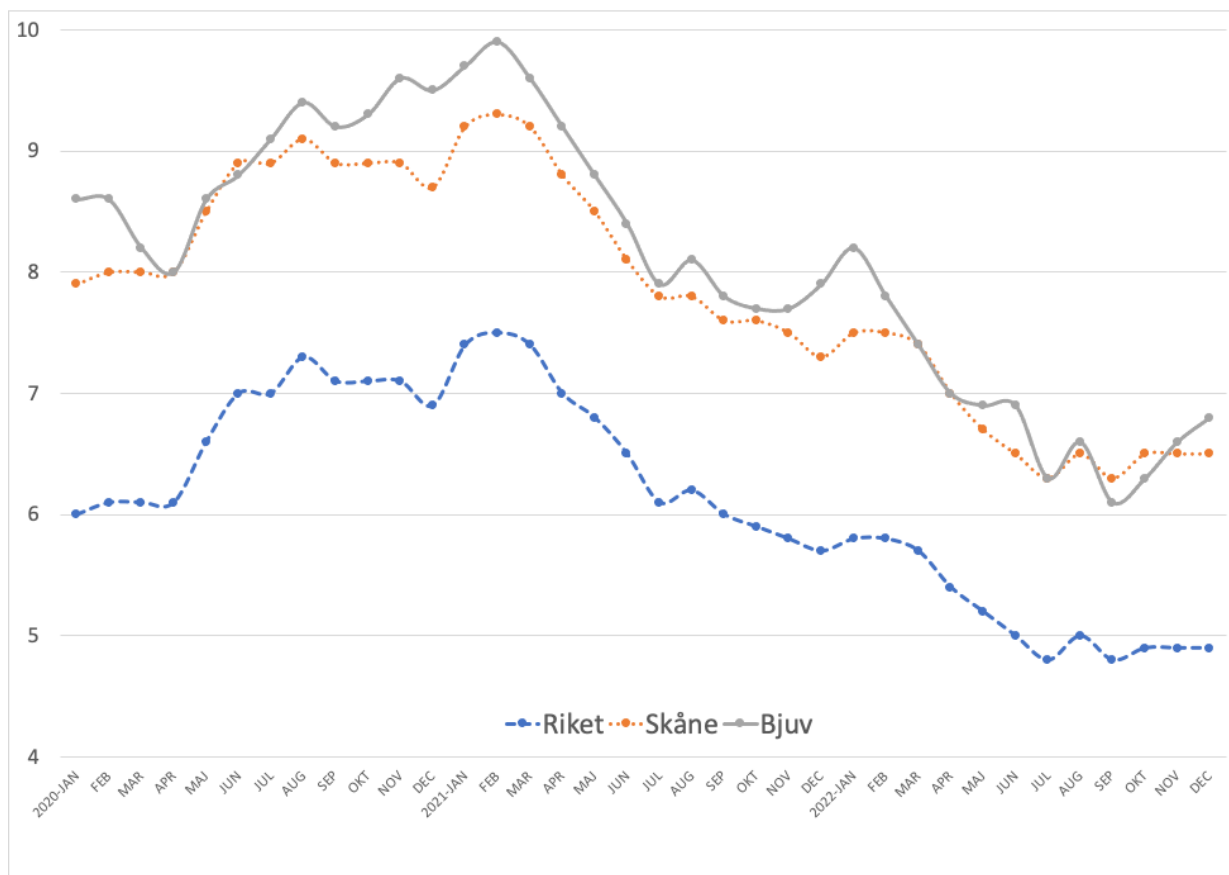
Enligt den nya arbetsmarknadsstatistiken från Statistiska centralbyrån—BAS, Befolkningens arbetsmarknadsstatus—hade Bjuvs kommun en snittarbetslöshet inom gruppen 20–64 år på strax under 7 procent förra året. Detta är en förhållandevis hög nivå och det skulle givetvis vara fördelaktigt för både kommunens och dess invånare om den kan sjunka. Men som framgår av figuren nedan är detta ändå en markant förbättring jämfört med pandemiåren 2020

och 2021 och vi ser dessutom en gradvis förbättring under årets gång vilket är positivt.

Utvecklingen av arbetslösheten i Bjuvs kommun följer i stort sett den trend vi ser i riket och i Skåne men såväl Bjuvs kommun som Skåne ligger på en högre nivå än övriga landet. Även här kan vi dock urskilja en positiv trend, nämligen att avståndet minskar: nivåskillnaden mellan Bjuvs kommun och riket har till exempel minskat från i snitt 2,2 procentenheter år 2020 till 1,7 procentenheter år 2022.

Det kan i sammanhanget nämnas att regionala skillnader i arbetslöshetsnivåer till stor del har att göra med demografiska förutsättningar och utbildningsnivåer. Det råder givetvis ingen tvekan om att Bjuvs kommun ska göra allt den kan för att få befolkningen i arbete men vid jämförelser med andra kommuner eller med riket bör man hålla detta i åtanke.

Arbetslöshet i Sverige, Skåne och Bjuvs kommun, 2020–2022 (andel i % bland invånare 20-64 år)



Finansiella risker

Uppföljningen gäller per balansdagen den 31 december 2022 om inget annat anges. Angivna procentsatser nedan anges i förhållande till summan av den totala skuldportföljens belopp. Totalt har kommunen en skuldportfölj på 922 mnkr. Kommunkoncernens totala skuldportfölj uppgår till 1 122 mnkr.

Finansiella risker kan delas upp i följande typer av risker:

Finansieringsrisk

Med finansieringsrisk avses risken att kommunen eller bolagen inte kan refinansiera sina lån när så önskas eller att finansiering/refinansiering endast kan ske till ofördelaktiga villkor. Enligt kommunens finanspolicy gäller följande för att minimera finansieringsrisken:

- Andelen låneförfall inom 12 månader får max uppgå till 40 procent av låneportföljen.
- För övriga låneförfall ska en jämn förfalloprofil eftersträvas.

- Den genomsnittliga kapitalbindningstiden ska uppgå till minst 2 år.
- Enskild långivare, med undantag för Kommuninvest, ska inte finansiera mer än 50 procent av den vid varje tidpunkt totala skuldvolymen.

Andelen lån för kommunen med kapitalbindningstid kortare än 1 år var 34,6 procent, motsvarande siffra för kommunkoncernen var 34,5 procent. Övriga lån har en spridning för den återstående kapitalbindningen på mellan 0,2 och 6,8 år för såväl kommunen som för kommunkoncernen. Av kommunens totala lånesumma har 29,3 procent av lånesumman en återstående genomsnittlig bindningstid på 4–7 år, för kommunkoncernen har 27,9 procent av skuldportföljen en återstående bindningstid av på mellan 4–7 år.

Den genomsnittliga kapitalbindningstiden uppgick till 2,3 år för såväl kommunen som kommunkoncern. Ingen enskild långivare förutom Kommuninvest stod för mer än 50 procent av skuldportföljen. Utöver Kommuninvest har kommunen endast ett lån på 5,7 mkr hos en annan långivande bank, vilket motsvarar 0,6 procent av kommunens totala skuldportfölj och 0,5 procent av kommunkoncernens skuldportfölj. Bolagen har uteslutande sin låneportfölj hos Kommuninvest.

Ränterisk

Med ränterisk avses risken för att räntekostnaderna ökar vid ett stigande ränteläge samt omvänt risken för att räntebinda alltför stor del av upplåningen till hög fast ränta. För att minimera ränterisken gäller enligt kommunens finanspolicy att:

- Andelen ränteförfall inom 12 månader får max uppgå till 40 procent av låneportföljen.
- Den genomsnittliga räntebindningstiden ska ligga i intervallet 2 till 4 år.
- En jämn fördelning av ränteförfallstrukturen ska eftersträvas.

Av kommunens totala låneportfölj hade 34,6 procent av skuldportföljen ett förfallodatum inom 12 månader när det gäller räntebindningen. För kommunkoncernen hade 36,5 procent av skuldportföljen en förfallodag inom 12 månader när det gäller räntebindningen. Den genomsnittliga räntebindningstiden var 2,3 år och skuldportföljen hade en återstående genomsnittlig bindningstid på mellan 0,2 år och 6,8 år. Skillnader gällande genomsnittliga tider för kapitalbindning och räntebindning är mycket små i och med att den övervägande delen av skuldportföljen är amorteringsfri.

Valutarisk

Enligt kommunens finanspolicy får placering och upplåning i annan valuta än svenska kronor inte ske. Varken kommunen eller kommunkoncernen har några lån upptagna i utländsk valuta, vilket innebär att kommunens exponering mot andra valutor än svenska kronor är näst intill obefintlig. Exponering mot utländska valutor har endast förekommit vid leveranser från utländska företag, dock inte till några väsentliga belopp sett ur ett valutariskperspektiv.

Finansiering av pensionsavsättning

Kommunfullmäktige har fattat beslut om finansiering av delar av pensionsskulden genom upplåning. Underlag för beräkning av resultateffekterna baseras på 5 års räntebindning. Lån för finansiering av pensionsskulden har tagits upp med totalt 150 mkr.

Enligt finanspolicy ska lånen amorteras minst i den takt som KPA beräknar gällande minskningen av det underliggande pensionsåtagandet som ligger till grund för finansieringen. Det innebär att lånen ska vara fullt amorterade senast inom 30 år från beslutet om inlösen. Två lån på vardera 50 mkr togs upp med en amorteringstid på 25 år och ett lån på 50 mkr togs upp med en amorteringstid på 27 år.

Övriga finansiella risker

Andra finansiella risker som det bör riktas uppmärksamhet mot är till exempel risken för att skatteunderlaget den närmaste tiden inte kommer att följa den generella kostnadsutvecklingen. Kommunen prognostiserar kraftig ökade pensionskostnader under 2023–2024, men ser även en risk för ökade pensionskostnader därefter om inflationen inte snarast vänder ner mot

Riksbankens inflationsmål.

En annan risk som bör uppmärksammas är att arbetslöshetstalen riskerar att stiga i takt med den negativa konjunkturutvecklingen, vilket i sin tur kan öka kostnaderna för försörjningsstöd.

Kommunen ser även betydligt högre räntekostnader för finansiering av lånen framöver i takt med att lån med fast ränta behöver sättas om till betydligt högre räntesatser.

Pensionsförpliktelser

Kommunens pensionsåtagande redovisas enligt blandmodellen. Det innebär att pensioner som intjänats före 1998 enbart redovisas som ansvarsförbindelse utanför balansräkningen.

tkr	2021	2022
Total pensionsförpliktelse		
Avsättning inklusive särskild löneskatt	8 965	6 801
Ansvarsförbindelse inklusive särskild löneskatt	100 141	94 420
Summa pensionsförpliktelser	109 106	101 221

Pensionskuldsberäkningen från KPA visar att pensionskulden enligt ansvarsförbindelsen uppgick till 944 mnkr per den 31 december 2022, en minskning med 5,7 mnkr jämfört med 2021. Den totala pensionsförpliktelsen minskade med 7,9 mnkr jämfört med 2021.

Händelser av väsentlig betydelse

Förändrad förvaltningsorganisation

Den 1 maj förändrades förvaltningsorganisationen i Bjuvs kommun på så sätt att alla uppdrag som rör socialtjänst, vård och omsorg samlades i en *socialförvaltning* samtidigt som alla uppdrag som rör utbildning och arbetsmarknad samlades i en *utbildningsförvaltning*. Omorganisationen renodlar de två förvaltningarnas respektive uppdrag och förbättrar kommunens förutsättningar att möta samtidens och framtidens utmaningar på ett effektivt, tillförlitligt och behovsanpassat sätt. Även byggnadsförvaltningens uppdrag är under förändring: förvaltningen har övertagit handläggningen av bostadsanpassningsbidrag samtidigt som planarkitekterna flyttar ut och får ny organisatorisk hemvist i kommunstyrelsens förvaltning. För att förbereda inför kommunens utträde ur Söderåsens miljöförbund har byggnadsförvaltningen även inrättat en ny miljöavdelning. Ytterligare en förändring har varit att Bjuvs kommun den 1 april anslöt sig till *HR-servicecenter* vilket innebär att administration av löner, arvoden och pensioner nu sker i samverkan med ett antal andra kommuner i Familjen Helsingborg.

Allmänna val

I september 2022 hölls allmänna val till riksdag, region och kommun. Kommunstyrelsens förvaltning har tillsammans med valnämnden rekryterat och utbildat ett hundratal röstmottagare, beställt valmaterial och samordnat kontakter med Länsstyrelsen och Valmyndigheten, bland mycket annat. Röstmottagning och rösträkning genomfördes utan större problem, bortsett från betydande köbildning vid valsedelställen. Detta problem uppstod dock i hela Sverige som följd av en förstärkning av valhemligheten.

Samverkan för bästa skola

Skolverket stödjer skolor och förskolor med låga kunskapsresultat och som har särskilt svåra förutsättningar att förbättra elevernas resultat på egen hand. Under tre år erbjuder Skolverket personlig kontakt och hjälp i att hitta olika metoder, arbetssätt och verktyg beroende på de utvecklingsbehov som finns. Skolverket samarbetar tätt med flera forskare från olika lärosäten i arbetet. Förvaltningen ser deltagandet som ett extra stöd i arbetet med förbättrad

måluppfyllelse och ökad andel behöriga elever till gymnasiet. Samarbetet mellan kommunen och Skolverket avslutas under 2022.

Förnyelse i centrala Bjuv

Det sker stora förändringar i centrala Bjuv längs med Storgatan. Nya hus är på väg upp samtidigt som Folkets Hus har rivits i syfte att ge plats för nya verksamhetslokaler. På andra sidan järnvägen pågår dessutom just nu en omfattande ombyggnation av Södra Storgatan. Projektet syftar till att skapa en säkrare och trevligare trafikmiljö. Framfarten för cyklister och gående underlättas samtidigt som gatans identitet och karaktär förstärks. Stråket får också mer grönska och bättre belysning.

Nya verksamhetslokaler

Efter att den dagliga verksamheten inom LSS flyttat in i den nyrenoverade Kyrskolan förra året har utvecklingen av kommunens LSS-verksamheter tagit ytterligare steg framåt. I februari invigdes det nya LSS-boendet Skolgatan i Billesholm och i slutet av augusti var det dags att öppna dörrarna till Råggatan vars verksamhet innefattar korttidsvistelse, korttidstillsyn samt daglig verksamhet.

I Billesholm invigdes dessutom nyligen en ny, aktivitetsbaserad fritidsgård, kallad Billegården. Planeringen av fritidsgården har präglats av ungdomarnas delaktighet och inflytande. Billegården ligger i nyrenoverade lokaler vägg i vägg med biblioteket och den ger helt nya möjligheter att erbjuda fler barn och unga en meningsfull fritid.

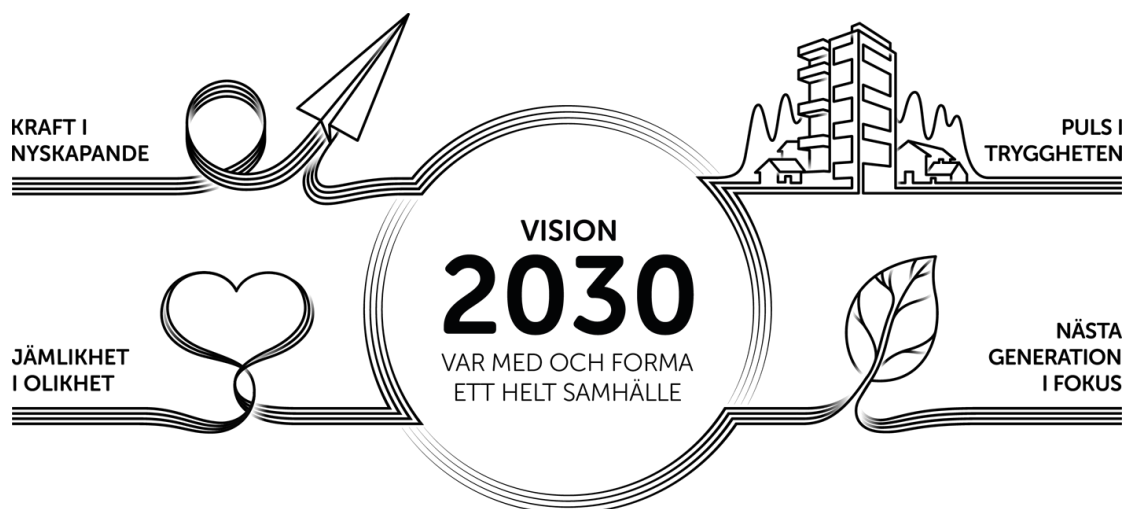
Konsthallen

Under året öppnade Bjuvs konsthall som en del av projektet *Konstsamverkan kring Söderåsen*. Syftet var att visa en konstupställning tillsammans med Åstorp kommun. Projektet landade i att den lokala konstnären Astrid Göransson visade konstverk i utställningen *Kom som du är - arbetet med monument*. Samtidigt arrangeras konstworkshops för barn och unga. Under hösten arrangerades ytterligare två utställningar och i december beslutade kultur- och fritidsnämnden om att permanenta konsthallen med utvärdering hösten 2023.



Styrning och uppföljning av den kommunala verksamheten

Visionen och hur vi styr mot den



“Om du inte vet vart du ska, spelar det ingen roll vilken väg du tar”

Citatet kommer från historien om Alice i Underlandet, men samma princip gäller för en kommuns utveckling. Vi vet att de vägval vi gör formar kommunens framtid. Vår vision ska fungera som en kompass på den utvecklingsresa kommunen gör och vara till stöd och hjälp i våra vägval längs resans gång. Kommunens vision beskriver både den riktning vi strävar åt och ett sätt att hela tiden vara.

Arbetet med att förverkliga visionen pågår hela tiden, i stort och smått, och vi gör det tillsammans: invånare, företag, medarbetare, föreningar och organisationer.

Att utveckla en kommun med hjälp av en vision och mål handlar även om att skapa en process där det blir tydligt hur olika nivåer i verksamheten omsätter visionen för Bjuv och kommunens övergripande mål till egna mål.

Att arbeta med mål är viktigt för att alla ska kunna se sin del i sammanhanget och hur varje medarbetare bidrar till att ta steg i visionens riktning. Målkedjan ska ge möjlighet att skapa en tydlig koppling mellan visionen, kommunens mål, nämndens/styrelsens mål, verksamhetens mål och i slutändan även medarbetarens mål.

Uppföljning av kommunens mål

Här följs kommunens mål upp i form av en översiktlig tabell följt av en analys över måluppfyllelsen och arbetet kopplat till målen. För att du snabbt ska få en överblick redovisas både mål och indikatorer med hjälp av färgade symboler.

Målen följs upp enligt en princip med fyra symboler och baseras både på indikatorernas utfall och verksamhetens analys kopplat till arbetet med målet.

- = målet är inte uppnått.
- ◆ = målet är delvis uppnått men vi har inte tagit betydande steg i rätt riktning.
- ▲ = målet är delvis uppnått och vi har tagit betydande steg i rätt riktning.
- = målet är uppnått.

Indikatorerna följs upp enligt en princip med tre symboler.

- = uppfyllt till mindre än 80 procent.
- ◆ = uppfyllt till mer än 80 procent.
- = uppfyllt till 100 procent.

Puls i tryggheten

	Kommunfullmäktiges mål		Indikator	Utfall	Målvärde
●	Vi har en varierad, trygg och attraktiv boendemiljö, med god service och lokala entreprenörer	●	Befolkningsutveckling	1,4%	1 %
		◆	Nöjdhet med kommunen som en plats att bo på – andel positiva svar (SCB)	84 %	minst 86 %
		●	Företagsklimat enligt ÖJ (Insikt) – totalt NKI ska öka	72	minst 67
		●	Trygghet - Probleminde ska sjunka	1,89	högst 2,43
▲	Vi är en del av och bidrar till ett självklart regionalt sammanhang	◆	Nöjdhet med kommunikationer – andel positiva svar (SCB)	69,5 %	minst 70 %
▲	Vi har ett kultur- och fritidsutbud som utmanar	◆	Nöjdhet med kommunens insatser för kultur och idrott/motion - andel positiva svar (SCB)	40 %	minst 43 %

Vi har en varierad, trygg och attraktiv boendemiljö, med god service och lokala entreprenörer



Målet bedöms som uppnått vilket framför allt grundar sig på en stark befolkningsutveckling, många nya bostäder i kommunen, en viss förbättring i bedömningen av kommunens företagsklimat samt goda resultat från polisens trygghetsmätning och Äldreundersökningen.

Befolkningen i kommunen växte under året med 220 invånare vilket motsvarar en tillväxt på 1,4 procent. Det är framförallt inom åldrarna 25–44 som kommunen växer mer än förväntat. Befolkningsutvecklingen har utan tvekan främjats av att det färdigställts över 100 nya bostäder under året. Den första detaljplanen för Sellebergaområdet har nu vunnit laga kraft vilket är en viktig milstolpe för kommunen och ett stort steg mot hundratals nya bostäder. Övriga positiva utvecklingar inkluderar byggstart på Ulven 3 i Bjuv, uppförande av nya lokaler för LSS-verksamheten vid Brogårda och en av kommunfullmäktige antagen grönstrukturplan. Polisens trygghetsmätning från i höstas uppvisar en positiv trend. Huvudresultatet anges i form av ett så kallat probleminde och för kommunens räkning sjunker detta från höga 2,43 till 1,89, vilket är en anmärkningsvärd förbättring. En annan positiv indikator är att kostnaderna för skadegörelse i kommunen var lägre år 2022 än de var år 2021. Antalet anmälda brott var dock något fler vilket understryker behoven av fortsatta trygghetsinsatser och brottsförebyggande insatser.

Som har nämnts i tidigare redovisning pågår flera spännande verksamhetsutvecklingar runt om i kommunen vilka förväntas få enorma effekter på utbudet av arbetstillfällen. Fastighetsbolaget Catena har tidigare förvärvat mark på gränsen till Åstorps kommun i syfte att anlägga byggnader för lager och logistik. På Foodhillsområdet har matkassaföretaget HelloFresh byggt nya lokaler som ger möjlighet till en rejäl expansion av verksamheten. Slutligen sker planarbete på Skromberga i Ekeby i förberedelse inför uppförande av nya logistikbyggnader. Om pågående och planerade verksamhetsetableringar helt realiserades skulle de på längre sikt kunna skapa uppemot 4 500 nya arbetstillfällen i kommunen. Betydelsen av detta framgår tydligt om man beaktar att Bjuvs kommun hade sammanlagt cirka 5 000 arbetstillfällen innan HelloFresh påbörjade sin etablering. Näringslivsarbetet i Bjuvs kommun fortsätter och resultatet från servicemätningen Insikt visar tecken på upplevda förbättringar i vår service gentemot företagare. Kommunens senaste nöjd-kund-index ligger på 72 vilket är en tydlig förbättring jämfört med tidigare mätningar.

Kommunens omsorg om de äldre fortsätter uppvisa goda resultat. Verksamheterna upplevs hålla en god kvalitet med hög trivsel och trygghet. Enligt Äldreundersökningen är 93 procent av de svarande trygga med de insatser de får i ordinarie boende medan motsvarande andel för särskilt boende är 89 procent. Tekniska nämnden och byggnadsnämnden noterar att vi inte riktigt når upp till de målvärden som har satts för hantering av felanmälningar och tillsynsärenden. Här finns det utrymme för förbättring.

Vi är en del av och bidrar till ett självklart regionalt sammanhang



Bjuvs kommun är i högsta grad en del av sin omgivning, både vad gäller kommunal samverkan och mobilitet. Ett flertal kommunala verksamheter bedrivs på ett eller annat sätt i samverkan med våra grannkommuner, till exempel IT, upphandling, överförmyndarverksamhet, gymnasieutbildning, renhållning, räddningstjänst och sedan april även löneadministration. Vi är dessutom delägare i Ängelholm Helsingborgs flygplats genom vilken vi kommer närmare övriga delar av Sverige, Europa och världen.

Pågatågen stannar sedan december förra året återigen i Billesholm vilket är av stor betydelse såväl för kommundelen som kommunen i stort. Tågtrafiken förbättrar pendlingsmöjligheterna avsevärt och gör Billesholm och kommunen mer attraktiv som boendeort och arbetsplats. Genom samrådsmöten med Skånetrafiken utvecklar kommunstyrelsens förvaltning kontinuerligt förbindelserna i kommunen. Från och med december får till exempelvis bussen mellan Ekeby och Ramlösa en ny, snabbare sträckning. Sedan ett tag tillbaka pågår även planeringen av en cykelväg mellan Bjuv och Mörarp och här är handlingarna just nu utställda på samråd.

Bjuvs kommun samarbetar vidare med Åstorps kommun på så sätt att vi nu har en gemensam yrkesinriktad utbildning inom livsmedelsproduktion. Vi samverkar även med Åstorp i fallet med Catenas verksamhetsutveckling inom lager och logistik i syfte med att upprätta förbindelse mellan området och E4:an.

Nöjdheten med kommunikationer, så som den mäts i den årliga Medborgarundersökningen, är i nivå med uppsatt målvärde. En närmare analys ger vid handen att nöjdheten med möjligheten till biltransporter är mycket hög samtidigt som nöjdheten med möjligheter till kollektivt resande ligger något lägre, men i nivå med rikssnittet.

Vi har ett kultur- och fritidsutbud som utmanar



Målet bedöms vara delvis uppnått med steg i rätt riktning. I likhet med landets övriga kommuner har utbudet av kultur- och fritidsaktiviteter i Bjuvs kommun utökats och förbättrats i takt med coronapandemins tillbakagång, vilket vi är mycket glada över. Under året har flera uppskattade arrangemang kunnat anordnas, bland annat ett besök från Helsingborgs symfoniorkester, utomhusföreställning med Skånes Dansteater, och Drive-in-bio i Ekeby. Under året öppnade dessutom Bjuvs konsthall med ställning av konstverk av den lokala konstnären Astrid Göransson. Under hösten arrangerades ytterligare två utställningar och i december beslutade kultur- och fritidsnämnden om att permanenta konsthallen med utvärdering hösten 2023.

Även fritidsutbudet har fått ett rejält lyft i och med invigningen av Billesholms nya fritidsgård, Billegården. I nyrenoverade lokaler bedrivs här aktivitetsbaserad verksamhet som bygger på att ungdomar kommer med idéer och skapar aktiviteter. Utvärderingar visar att både antalet aktiviteter och antalet besökare/deltagare har ökat under året vilket är positivt.

Utfallet för utvald indikator når inte riktigt upp till uppsatt målvärde men bedömningen av måluppfyllelse tar alltså fasta på ovan nämnda utvecklingar.

Kraft i nyskapande

	Kommunfullmäktiges mål		Indikator	Utfall	Målvärde
◆	Vi är en attraktiv arbetsgivare och erbjuder ett hållbart arbetsliv	◆	Total frisknärvaro i kommunen	60,9 %	minst 75 %
		■	Total sjukfrånvaro i kommunen	7,8 %	högst 6 %
		◆	Hållbart medarbetarengagemang (HME) – totalt kommunen	78	minst 85
◆	Vi har en verksamhet med hög kvalitet som utvecklar, utmanar och skapar nytt	■	Gott bemötande vid kontakt med kommunen – andel av maxpoäng		minst 88 %
		●	Kvalitetsaspekter särskilt boende äldreomsorg – andel av maxpoäng	100 %	minst 80 %

Vi är en attraktiv arbetsgivare och erbjuder ett hållbart arbetsliv



Målet är delvis uppnått men vi ser tyvärr tecken på en negativ utveckling. Årets medarbetarundersökning genomfördes i slutet av november och början av december. Den hade en svarsfrekvens på 58 procent vilket är lägre än önskvärt. Samtliga resultat för hållbart medarbetarengagemang (HME) har backat sedan 2021, låt vara från en anmärkningsvärt hög nivå, och vårt sammanlagda HME-värde landar på 78 jämfört med ett kommunsnitt på 80. Undersökningen visar att arbetsbelastning och möjlighet till återhämtning är områden som behöver prioriteras under kommande år. Vidare behöver det ske en satsning på att förbättra kommunens arbetsgivarvarumärke som har att göra med om man skulle rekommendera Bjuvs kommun som arbetsgivare.

Årets sjukfrånvaro för kommunen slutar på 7,8 procent vilket är högre än uppsatta mål. En bidragande orsak till detta var dock sista toppen av covid-19-relaterad frånvaro som sträckte sig in i början av år 2022. Av förklarliga skäl skiljer sig sjukfrånvaron markant mellan olika verksamheter. Frisknärvaron under året är även den sämre än önskat. 61 procent av medarbetare har färre än 5 sjukdagar per år samtidigt som målsättningen är att denna andel ska vara 75 procent.

Vi ser dock en positiv trend i en ökande sysselsättningsgrad med allt fler heltidstjänster i kommunen, framför allt inom vård- och omsorgsverksamheterna. Andelen heltidstjänster i kommunen uppgår år 2022 till cirka 87 procent.

Vi har en verksamhet med hög kvalitet som utvecklar, utmanar och skapar nytt



Måluppfyllelsen är på denna punkt svår att bedöma, dels eftersom vi saknar utfall på en indikator (se kommentar nedan), dels eftersom bedömningen av underliggande nämndmål drar åt olika håll. I brist på en tydlig positiv utveckling anses målet vara delvis uppnått utan betydande steg i rätt riktning.

Byggnadsnämnden noterar att handläggningstiderna för bland annat bygglov, bygganmälningar och förhandsbesked är något längre än önskat på grund av en hög arbetsbelastning. Nämnden klarar dock med marginal de lagstadgade tidsfristerna. Som resultat av en långsiktig satsning för att öka kvalitén i grundskolan ökar lärarbehörigheten i Bjuvs kommun stadigt. Kommunen har dock fortfarande en låg lärarbehörighet i ett riksperspektiv. Det är framför allt situationen på en skola som drar ner snittet; på kommunens övriga tre skolor ligger lärarbehörigheten på eller över rikssnittet. Barn- och utbildningsnämnden möter ett återkommande problem i samband med sin kvalitetsundersökning och det är låg svarsandel, framför allt bland vårdnadshavare, vilket försvårar utvecklingsarbetet. Vård- och omsorgsnämnden noterar dock en positiv utveckling. I Socialstyrelsens undersökning *Öppna jämförelser* svarar hela 93 procent av de tillfrågade att

de är mycket eller ganska nöjd med kommunens hemtjänst. Detta kan jämföras med ett rikssnitt på 86 procent. Motsvarande siffror för nöjdheten bland äldre på särskilda boenden är 82 procent för Bjuv jämfört med ett rikssnitt på 77 procent. Genom det kommunala vårdbolaget testar nämnden även nya spännande tekniska lösningar i syfte att effektivisera verksamheten och förbättra brukarnas vardag. Några exempel inkluderar läkemedelsrobotar, digitala tillsynskameror och aktivitets-skärmar.

Indikatorn *Gott bemötande* kan inte följas upp i ursprunglig form på grund av att kommunens serviceundersökning har förändrats för år 2022. Av den nya undersökningen framkom att bemötandet i 19 fall av 24 var trevligt eller mycket trevligt samt att det i 5 fall var neutralt. Det får anses vara ett godkänt resultat men kan som sagt var inte jämföras med vare sig målvärde eller tidigare undersökningar. I Medborgarundersökningen svarade 73,3 procent av de tillfrågade att de blev vänligt bemötta vid senaste besöket med en tjänsteperson inom kommunen. Detta är att jämföra med ett rikssnitt på 83,8 procent vilket understryker behov av förbättringsarbete på denna punkt.

Jämlikhet i olikhet

	Kommunfullmäktiges mål		Indikator	Utfall	Målvärde
◆	Vi har jämlika förutsättningar för alla oavsett vem du är	■	Skillnaden mellan andelen medarbetare med utländsk bakgrund och andelen kommuninvånare med utländsk bakgrund (18–65 år)	14 procentenheter	högst 11 procentenheter
		■	Andelen medarbetare som upplever att alla på arbetsplatsen behandlas lika oavsett kön, könsöverskridande identitet, ålder, etnicitet, funktionsnedsättning, sexuell läggning, religion eller annan trosuppfattning.		minst 100 %

Vi har jämlika förutsättningar för alla oavsett vem du är

◆ Målet om att alla ska ha jämlika förutsättningar bedöms som delvis uppnått men det finns utrymme för och behov av förbättringar. I samband med årets lönekartläggning har HR-avdelningen inte funnit några osakliga löneskillnader mellan mans- och kvinnodominerade yrken. Satsningen *Heltid som norm* har dessutom medfört att många medarbetare inom dessa kvinnodominerade yrken har gått upp i sysselsättningsgrad. Detta är en positiv utveckling för personalen och för kommunen som arbetsgivaren vars möjligheter att klara välfärdens rekryteringsutmaning ökar.

Indikatorn som mäter likabehandling på arbetsplatsen kan tyvärr inte följas upp på grund av att medarbetarundersökningens innehåll och frågeställningar har förändrats under år 2022. På en snarlik fråga om en som medarbetare varit fri från mobbning/kränkande särbehandling/sexuella trakasserier svarar ungefär 10 procent nej. Detta är en låg andel men samtidigt alltför hög. Samtidigt kan det noteras att HR-avdelningen inte har behövt utreda eller hantera något ärende om diskriminering på flera år.

Enligt Familjen Helsingborgs senaste mätning är skillnaden mellan andelen medarbetare med utländsk bakgrund och andelen kommuninvånare med utländsk bakgrund 14 procentenheter vilket ligger över målvärdet. Samtidigt är det värt att framhålla att skillnaden mellan andelen *nyanställda* med utländsk bakgrund och andelen kommuninvånare med utländsk bakgrund endast är 8 procentenheter vilket indikerar en positiv trend.

Från verksamheterna framträder en bild som inte är entydig. Utbildningsförvaltningen noterar en alltför låg gymnasiebehörighet medan kultur- och fritidsförvaltningen framhäver en större delaktighet och allt fler deltagartillfällen. Vård- och omsorgsverksamheten har i sin tur gjort satsningar för att uppmuntra till fysisk aktivitet och inom området LSS/socialpsykiatri har det

gjorts en plan för brukarmedverkan vilket också är direkt kopplat till att ha ett gott och självständigt liv.

Nästa generation i fokus

	Kommunfullmäktiges mål		Indikator	Utfall	Målvärde
◆	Vi har en miljömässigt hållbar verksamhet och det är enkelt för våra invånare att leva miljövänligt	◆	Nöjdhet med kommunens klimat- och miljöarbete - andel positiva svar (SCB)	53,3	minst 62 %
		●	Fossiloberoende fordon i kommunorganisationen, andel (%)	44,4 %	minst 35 %
▲	Vi har ett samhälle där invånare mår bra och kan påverka sitt liv och sin framtid	●	Ohälsotal – antalet dagar ska minska	27,4	högst 29
		◆	Andel elever som får behörighet till yrkesprogram på gymnasiet ska öka	75,4 %	minst 85 %
		●	Långtidsarbetslöshet (25–64 år)	4,5 %	högst 4,5 %

Vi har en miljömässigt hållbar verksamhet och det är enkelt för våra invånare att leva miljövänligt



Kommunen har gjort vissa framsteg vad gäller miljö- och hållbarhetsarbete samtidigt som det fortfarande saknas strategisk styrning och ledning på området. En positiv utveckling är att andelen miljöfordon i kommunorganisationen kontinuerligt stiger i takt med att bensin- och dieselfordon ersätts av el-drivna alternativ. Utvecklingen skulle ha varit ännu kraftigare om det inte hade varit för förseningar i leveransen av nya fordon. Samtidigt anstränger sig tekniska förvaltningen för att minska elförbrukningen i kommunens fastigheter samtidigt som vi ökar produktionen av egen el genom solceller. Årets målsättningar på detta område har dock endast delvis uppnåtts.

I årets medborgarundersökning kan vi notera att endast drygt 5 av 10 tillfrågade kommuninvånare anser att kommunens arbete för att minska miljö- och klimatpåverkan i sina egna verksamheter är 'mycket' eller 'ganska bra'. Detta är en försämring jämfört med år 2021 och andelen är även lägre än rikssnittet. I *Aktuell hållbarhets* årliga miljörankning har kommunens placering försämrats med drygt 30 platser vilket understryker ett behov av prioriteringar och nytt engagemang på detta område.

Under år 2023 och 2024 startar kommunen på allvar upp arbetet för att kunna ISO-certifieras. I och med detta tar verksamheterna ett helt nytt grepp om såväl kvalitetsfrågan som miljöfrågan.

Vi har ett samhälle där invånare mår bra och kan påverka sitt liv och sin framtid



Målet bedöms vara delvis uppnått med steg i rätt riktning. Samtidigt står kommunen och kommuninvånarna just nu inför mycket stora samhällsekonomiska utmaningar som mycket väl kan komma att bromsa upp den utvecklingsresa kommunen befinner sig på.





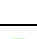

Kommunens ohälsotal, som beräknas utifrån antalet utbetalda dagar med sjukpenning, arbetsskadeersättning med mera, sjönk under år 2022 för sjunde året i rad och ligger nu på 27,4. Detta indikerar att fler mår bättre i kommunen. Långtidsarbetslösheten för år 2022 låg på 4,5 procent vilket även det är en betydande förbättring jämfört med år 2021 då den låg på 5,8 procent.

Verksamheterna rapporterar fler positiva resultat, till exempel att andelen invånare som är i återkommande behov av ekonomiskt bistånd minskar, vuxenutbildningen har i år startat två nya utbildningar och fler kommer under hösten, och barn och ungdomars delaktighet i utvecklingen av kultur- och fritidsutbudet har förstärkts. Andelen skolelever som gick ut årskurs 9 med behörighet till yrkesprogram är tyvärr alltför låg och vi ser här en rejäl försämring jämfört

med föregående år. Varje årskull har givetvis sina egna förutsättningar men indikatorns utfall understryker ett behov av ytterligare satsningar och ansträngningar på detta område.

God ekonomisk hushållning och ekonomisk ställning

Uppföljning av kommunens mål för god ekonomisk hushållning

Kommunfullmäktiges mål	Indikator	Utfall	Målvärde
 Vi har en stabil ekonomi att lämna över till nästa generation	 Kommunens ekonomiska resultat ska uppgå till minst 2,3 % av skatter och generella statsbidrag	3,7 %	minst 2,3 %
	 Kommunens soliditet ska förbättras	19,9 %	minst 10 %
	 Investeringar i skattefinansierad verksamhet ska självfinansieras över tid	53,1 %	100 %
	 God budgetföljsamhet i samtliga nämnder och styrelser	63 %	100 %
	 Nämnden får minst 6 rapporter om det verksamhetsmässiga och ekonomiska läget, 2/period.	100 %	100 %
	 Sjuklönerns andel av lönekostnaderna ska vara lägre än 2 %	1,8 %	högst 2 %
	 Kommunkoncernens soliditet ska stärkas	27,8 %	minst 25 %

Vi har en stabil ekonomi att lämna över till nästa generation



Bjuvs kommun ska uppfylla kriterierna för god ekonomisk hushållning och därmed ha en långsiktigt hållbar ekonomi. God ekonomisk hushållning ur ett finansiellt perspektiv innebär bland annat att varje generation själv ska bära kostnaderna för den service som konsumeras. God ekonomisk hushållning ur ett verksamhetsperspektiv tar sikte på kommunens förmåga att bedriva sin verksamhet på ett kostnadseffektivt och ändamålsenligt sätt som är hållbart över tid. Det ställer krav på styrning, uppföljning och att hänsyn tas till sambanden mellan resursförbrukning, prestationer och kvalitet/resultat i verksamheterna. Det ställer också krav på kontinuerlig utvärdering, prioriteringar, effektivisering och förnyelse av verksamheten.

Finansiella mål

Kommunens driftskostnader bör finansieras med avgifter, skatter och bidrag. Enligt kommunens riktlinjer för god ekonomisk hushållning ska dessutom kommunens investeringar i den skattefinansierade verksamheten självfinansieras. Bjuvs kommun har som mål att kommunens ekonomiska resultat för 2022 ska uppgå till minst 2,3 procent av skatteintäkterna och de generella statsbidragen. Resultatet för 2022 blev 37,7 mnkr, vilket motsvarar ett resultat på 3,7 procent av skatteintäkterna och de generella statsbidragen. Soliditeten på balansdagen var 19,9 procent, en förbättring med 0,1 procentenhet jämfört med 2021. Kommunkoncernens resultat blev 41,6 mnkr för verksamhetsåret 2022, en ökning med 3,3 mnkr jämfört med 2021. För kommunkoncernen minskade soliditeten med 1,9 procentenheter till 27,8 procent under motsvarande period. Soliditeten för koncernen ligger 2,2 procentenheter över målvärdet.

Bjuvs kommun växer och detta för med sig ett behov av betydande investeringar. Investeringarna kan antingen självfinansieras via resultatet och kassaflödet eller med främmande kapital, vanligtvis då genom upptagande av banklån. Kommunen har som mål att självfinansiera alla investeringar för den skattefinansierade verksamheten. Vid självfinansiering är det förenklat uttryckt resultatet plus avskrivningarna som står till förfogande. Utöver det kan nya investeringar finansieras med kassaflödet när befintliga anläggningstillgångar avyttras. På

balansdagen uppgick investeringarna till 165,4 mnkr, exklusive VA-verksamhetens investeringar på 45,2 mnkr. Resultatet för kommunen plus avskrivningarna uppgick till 87,9 mnkr. Självfinansieringsgraden var 53,1 procent på balansdagen och ligger därmed långt under målet för självfinansiering av investeringarna i den skattefinansierade verksamheten.

För att uppfylla kriterierna för god ekonomisk hushållning är det även av stor vikt att nämnderna har god budgetföljsamhet och god måluppfyllelse för verksamhetsmålen kopplade till uppdraget. Kommunstyrelsen, barn- och utbildningsnämnden, utskottet för arbete och tillväxt, kultur- och fritidsnämnden samt byggnadsnämnden redovisar vid bokslutet en budget i balans, medan kommunfullmäktige, tekniska nämnden och vård- och omsorgsnämnden redovisar underskott. Målet om god budgetföljsamhet i samtliga nämnder uppnås därmed inte. Samtliga nämnder och kommunstyrelsen har under året mottagit minst sex rapporter om det ekonomiska och verksamhetsmässiga läget.

Sammanfattande bedömning

För ovanstående finansiella mål är målvärdet för 5 av 7 indikatorer uppfyllda. Målvärdet för indikatorerna i form av avkastningsmål, soliditetsmål, sjuklöernas andel av lönekostnaderna, antalet rapporter om det verksamhetsmässiga och ekonomiska läget är uppfyllda, medan målvärdena för självfinansiering av investeringarna och budgetföljsamhet i styrelser och nämnder inte är uppfyllda. Målet om en god ekonomisk hushållning och en stabil ekonomi att lämna över till nästa generation är därmed till viss del uppfyllt.

För samtliga mål är 12 av 25 indikatorer uppfyllda, 7 indikatorer till mer än 80 procent och 4 mindre än 80 procent. 2 indikatorer har inte gått att följa upp. Ser man till kommunfullmäktiges 9 övergripande mål är 1 mål uppnått och 4 mål är delvis uppnådda där betydande steg tagits i rätt riktning. Sammantaget bedöms målet om en god ekonomisk hushållning ha uppnåtts.

Resultat och ekonomisk ställning

Budgetavvikelse per nämnd

tkr	Avvikelse År 2021	Avvikelse År 2022
Kommunfullmäktige	516	-228
Kommunstyrelsen	3 347	11 383
varav utskottet för arbete och tillväxt	2 439	5 150
Tekniska nämnden	-2 094	-10 925
Barn- och utbildningsnämnden	2 911	3 114
Vård- och omsorgsnämnden	-6 122	-14 437
Kultur- och fritidsnämnden	6	423
Byggnadsnämnden	519	14
S:a skattefinansierad verksamhet	-887	-10 656
Avgiftsfinansierad verksamhet		
Vatten och avlopp (VA)	5 515	2 476
S:A STYRELSER OCH NÄMNDER	4 628	-8 180

Kommunstyrelsen har ett redovisat överskott om 11,4 mnkr jämfört med budget vilket till stor del beror på överskott i tilldelade medel till kommunstyrelsens förfogande (6,2 mnkr). Det kan noteras att processerna runt tillsättandet av ny ekonomichef och ny kommundirektör minskat överskottet på de 10 mnkr till kommunstyrelsens förfogande med cirka 4 mnkr som förklaras med -1 mnkr som rör ny ekonomichef och -3 mnkr som rör ny kommundirektör. Utskottet för arbete och tillväxt har genererat ett överskott på 5,2 mnkr. Det kan till största del hänföras till verksamheterna Vuxenutbildningen och Arbetsmarknadsenheten.

Tekniska nämnden har ett underskott på 10,9 mnkr mot budget. Det är kostverksamheten och fastighetsavdelningen som har stora underskott till följd av stora prisökningar på livsmedel och

energi som påverkat verksamheten men de har också höga lönekostnader jämfört med budget.

Barn- och utbildningsnämnden visar en positiv avvikelse på 3,1 mnkr i förhållande till budget. Förvaltningen redovisar ett överskott på övergripande nivå på 4,5 mnkr vilket bland annat består av ersättning för sjuklöner från staten (2,2 mnkr). För- och grundskoleverksamheten visar ett underskott på 10,7 mnkr. Av det är 5,9 mnkr hänförligt till förskoleverksamheten och kan till stor del förklaras av högre personalkostnader. Gymnasieskolan slutar på ett överskott på 3,7 mnkr och här noteras bland annat att gymnasiesärskolan inte ökat i den utsträckning som beräknats. Även kostnaderna för elever inom IM (introduktionsprogrammet) minskade under höstterminen men samtidigt ses en ökning av skolskjutskostnaderna med 11 procent under året. Elevhälsan redovisar ett överskott på 1,0 mnkr där en stor del beror på lägre kostnader för tilläggsbelopp (0,7 mnkr). Nämndens övriga verksamheter visar resultat i nivå med budget.

Vård- och omsorgsnämnden har ett underskott på 14,4 mnkr mot budget. Störst avvikelse står äldreomsorgen och korttiden/HSL för, vardera -9,4 mnkr mot budget. Här är det framför allt personalkostnaderna i Omsorg i Bjuv som blivit högre än beräknat. Andra kostnader som ökat inom förvaltningen är färdtjänsten (-1,0 mnkr) och hjälpmedel (-1,5 mnkr). Personlig assistans visar också ett underskott på -3,9 mnkr.

Kultur- och fritidsnämnden visar ett överskott på 0,4 mnkr som bland annat beror på vakanta tjänster i samband med att simhallen i Billesholm varit stängd under hösten.

Byggnadsnämndens budget är i balans och slutligen visar VA-verksamheten ett överskott mot budget på 2,5 mnkr. Det beror till viss del på lägre avskrivningar och lägre internränta än beräknat (2,1 mnkr).

Sammantaget visar kommunförvaltningens nämnder en avvikelse mot budget på -8,2 mnkr.

Balanskravsresultat

Definitionen av kommunallagens balanskrav innebär att en kommun inte får besluta om en budget med kostnader som överstiger intäkterna. Om balanskravet trots det blir negativt måste underskottet kompenseras med motsvarande överskott senast under de tre kommande åren. Vid negativt balanskravsresultat ska en handlingsplan upprättas som talar om hur resultatet ska återställas. Balanskravet gäller enbart för kommunen och inte för bolagen i kommunkoncernen. Vid avstämning mot balanskravet ska bland annat vissa realisationsvinster och realisationsförluster räknas bort. Ett negativt balanskravsresultat ska återställas inom tre år efter att det har uppkommit.

Bjuvs kommun har inga balanskravsjusteringar att göra verksamhetsåret 2022, vilket innebär att balanskravsresultatet motsvaras av årets resultat enligt resultaträkningen.

tkr	Utfall År 2021	Utfall År 2022
Årets resultat enligt resultaträkningen	96 428	37 662
Reducering av samtliga realisationsvinster	-58 175	0
Justering av realisationsvinster enligt undantagsmöjlighet	0	0
Justering för realisationsförluster enligt undantagsmöjlighet	0	0
Orealiserade vinster och förluster i värdepapper	0	0
Orealiserade vinster och förluster i värdepapper	0	0
Årets resultat efter balanskravsjusteringar	38 253	37 662
Reservering av medel till resultatutjämningsreserv		-27 000
Användning av medel från resultatutjämningsreserv		
Balanskravsresultat efter RUR	38 253	10 662

Resultat att återställa från tidigare år

Kvar att återställa från tidigare år (ingående värde)	0	0
Resultat efter justering av RUR	38 253	37 662
Resultat att återställa från tidigare år (utgående värde)	0	0

Verksamhet bedriven i kommunens aktiebolag

Omsorg i Bjuv AB

tkr	Utfall 2021	Budget 2022	Utfall 2022	Avvikelse
Omsättning	148 347	-	257 502	-257 502
Resultat efter finansnetto	0	-	0	0
Balansomslutning	39 821	-	55 594	
Soliditet, %	4,3 %	-	3,1 %	

Ekonomisk uppföljning

Verksamheterna var framförallt under årets början tungt belastad av grund av pandemin och restriktionerna som gav en hög frånvaro vilket gav effekter på personalkostnaderna. .

Under sommarmånaderna ligger kostnaden för köp av sjuksköterskor dubbelt mot tidigare månader, vilket medför en ökad kostnad på ca 800–850 tkr per månad då det är svårigheter att rekrytera vikarier utan att anlita bemanningsföretag.

Under året har sysselsättningsgraden ökat till följd av tidigare fattat beslut om att erbjuda Heltid som norm och den genomsnittliga sysselsättningsgraden uppgick vid årets slut till 96 procent. Detta har ökat kostnaderna då det varit svårt att fullt ut kompensera med ändrade scheman och färre timanställda samtidigt som arbetstidslagen ska följas. För att minska kostnadsökningen till följd av den ökade sysselsättningsgraden pågår arbetet för att ytterligare effektivisera och optimera schemaläggning och bemanningen som också kan ge underlag för vidare analyser, prioriteringar och beslut. Verksamheterna arbetar nu med att utveckla arbetssätt och metoder för en effektiv schemaläggning och bemanning

Verksamheten

Bolagets uppdrag är att arbeta hälsofrämjande och förebyggande för att äldre och personer med funktionsvariation i Bjuvs kommun kan leva ett värdigt liv och känna välbefinnande och arbeta för att värna och respektera den enskildes integritet, självbestämmande, delaktighet och individuella behov. Omsorg i Bjuv AB är organiserat i tre verksamhetsområden, Äldreomsorg, LSS/Socialpsykiatri och HSL (Hälso- och sjukvård)

För att hålla en god kvalitet och skapa trygghet är rätt kompetens viktig. Under året har flera satsningar på kompetensökning gjorts, till exempel

- Handledarutbildningar
- Språkambudsutbildningar
- Vidare och specialistutbildningar
- Alternativ kompletterande kommunikation

Under året har en utveckling skett av konceptet med träffpunkter och mötesplatser tillsammans med att anhörigstödet utvecklats vidare vilket gett ett bredare utbud och kan nå ut till fler. Ett digitalt koncept med att erbjuda alla Bjuvs invånare träningsprogram är införskaffat och publicerat på hemsidan för att uppmuntra och stimulera invånare i Bjuv till fysisk aktivitet. Inom området LSS/Socialpsykiatri har det gjorts en plan för brukarmedverkan vilket också är

direkt kopplat till att ha ett gott och självständigt liv. Som exempel på har verksamheten startat upp ett brukarråd, arbetat aktivt med genomförandeplanen, workshop för enhetschefer i brukarmedverkan och fortsatt arbete med AKK (Alternativ, kompletterande kommunikation).

Viktiga händelser

Kompetensförsörjning

Under året har arbetet fortskridit arbetet för *Heltid som norm*. Målet sattes att den genomsnittliga sysselsättningsgraden ska uppgå till minst 90 procent i slutet av 2022. och vid utgången av augusti nåddes målet då den genomsnittliga sysselsättningsgraden uppgick till 96 procent.

Kompetensförsörjningen är ett prioriterat område och under året har en kompetensförsörjningsplan färdigställts. Genom att delta i *Vård- och omsorgscollege* arbetar vi tillsammans med andra aktörer med kompetensfrågor. Äldreomsorgslyftet har gett möjlighet till handledare- och språkambudsutbildningar, olika specialistutbildningar för undersköterskor och möjlighet för vårdbiträde att läsa till undersköterska. Inom LSS/ Socialpsykiatri har samtliga medarbetare gått utbildning i AKK (Alternativ Kompletterande Kommunikation) för att säkra upp kvaliteten i kommunikation och bemötande

Ersättningsmodell

Det är fortsatt stort fokus på att arbeta vidare med ersättningsmodell för de insatser som utförs för att ha en god ekonomisk kontroll och styra resurserna utifrån behov och volymer. Under 2022 har arbetet pågått för att under 2023 kunna använda behovsbedömningar som grund för ersättning för utförda insatser.

Digitalisering och välfärdsteknik

Under året har försök med läkemedelsrobotar vilket har fallit väl ut. Resultatet visar att det både sparar tid och resurser i form av färre besök men också att den enskildes frihet och självständighet ökar. I LSS har ett digitalt verksamhetsstöd "Boet", testats på Höstgatan. Systemet ska ge brukarna möjlighet att vara mer delaktig i sin tillvaro och kunna påverka det stöd de får. Det är samtidigt ett verksamhetsstöd och skapar en struktur med kvalitet för medarbetarnas stöd till brukarna. Digitala tillsynskameror testas med framgång i särskilt boende där det fungerar bra som komplement till vanlig tillsyn.

Personalförhållanden

Mått	Utfall År 2022
Personalförhållanden	
Antal anställda	426
Antal heltidsanställda	388
Antal deltidsanställda	38
Andel kvinnor	91,2 %
Andel män	7,9 %
Personalomsättning, inkl. pension	8,5 %
Medarbetarengagemang	
HME (Hållbart medarbetarengagemang)	78,4
– motivation	79,7
– ledarskap	78
– styrning	78,2
Sjukfrånvaro	
Sjukfrånvaro total	10,6 %

En stor förändring under året är skillnaden i antal heltidsanställda som ökat till följd av införandet av Heltid som norm. Förändringen är stor och har inneburit andra utmaningar för

verksamheten med att kunna ställa om och anpassa planeringen av insatser och schemalaggningen för att minska kostnaderna som ökningen inneburit.

Sjukfrånvaron i verksamheterna ser väldigt olika ut och i de verksamheterna som har hög sjukfrånvaro finns flera långtidssjukskrivna där ett rehabiliteringsarbete pågår. I verksamheterna pågår ett ständigt arbete för att höja frisknärvaron och detta kommer att knytas till arbetet med bemanning och schemalaggnings. Hur arbetstiden planeras och förläggas har stora konsekvenser på möjligheten till återhämtning vilket i sin tur har en direkt koppling till sjukfrånvaro och ohälsa.

AB Bjuvsbostäder

tkr	Utfall 2021	Budget 2022	Utfall 2022	Avvikelse
Omsättning	66 723	65 968	68 084	-2 116
Resultat efter finansnetto	1 862	3 324	3 780	-456
Balansomslutning	421 147	475 342	457 384	
Soliditet, %	62,5	55,9	58,4	

Ekonomisk uppföljning

Årets resultat föll ut bättre än budget. På intäktssidan kan detta förklaras med högre hyresintäkt, mer standardhöjningar, större ersättningar från hyresgäster. Även ett lägre hyresbortfall för bostäder kopplat till lägre projektvakanser samt en försäkringsersättning efter branden i garaget på Tulpanen innebär sammantaget högre intäkter.

Beträffande driftskostnader så är årets utfall högre än beräknat i budget med anledning av bland annat ökade elkostnader kopplat uteslutande till de prisökningar som varit på elmarknaden. Kostnaderna för reparationer har ökat på grund av några större skador och även renhållning har ökat kopplat till utökat antal kärl på grund av ökad mängd kartong. Samtidigt finns det några poster som fallit ut lägre än beräknat kopplat till mindre behov av snöröjning och lägre förbrukning av både fjärrvärme och vatten.

Underhållskostnaderna för året landade något lägre än budget med anledning av att asfalteringen kring våra fastigheter på Biblioteks- och Nygatan i Billesholm klassats om från underhåll till investering.

Även personalkostnaderna är något lägre än beräknat och detta förklaras med att tjänsten som fastighetschef var vakant under januari och februari samt att behovet av extrapersonal har varit lägre än beräknat.

Rörelseresultat vid periodens utgång var 20,0 mnkr vilket medför en direktavkastning om 4,51 procent vid ett bedömt marknadsvärde på fastigheterna om 549,0 mnkr vilket uppfyller ägarens krav på en direktavkastning om minst 4,5 procent.

Verksamheten

Affärsidé och mål

Vi ska utifrån affärsmässiga och långsiktigt hållbara principer främja bostadsförsörjningen genom att utveckla och förvalta attraktiva boendemiljöer i Bjuvs kommun.

Bjuvsbostäder skall:

- Bidra till bostadsförsörjningen i Bjuvs kommun och utveckla trygga boendemiljöer med förutsättningar för ökad livskvalitet.
- Tillhandahålla ett brett utbud av attraktiva bostäder.
- Erbjuder sina hyresgäster möjlighet till boendeinflytande.
- Arbeta på ett öppet och kundorienterat sätt så att bolaget uppfattas som ett attraktivt alternativ på marknaden.
- Medverka till att det finns bostäder för alla kategorier av hyresgäster.

- Arbeta för att kunna driva verksamheten klimatneutralt och göra det enkelt för boende att leva miljövänligt.
- Vara i framkant gällande digital infrastruktur och uppkopplade hem.
- Anpassa verksamhet och nyproduktion utifrån marknadens långsiktiga efterfrågan och behov samt vara en del av utvecklingen av framtidens boendemiljöer.
- Nyproducera i snitt 25 procent av kommunens årligen uppsatta mål för bostadsbyggande, med beaktande av övrig nyproduktion.
- Utföra de uppdrag inom ramen för bolagets verksamhet som ägaren tilldelar bolaget.

Bolaget har valt att omsätta ovanstående ägardirektiv i följande mål- och aktivitetssatta målområden; Ekonomi, Bostadsförsörjning, Medarbetare och organisation, Kund och attraktiva boendemiljöer samt Energi och miljö.

Viktiga händelser

Bolaget har under året arbetat med flera större byggprojekt. Bland annat har nyproduktion av 34 nya bostadslägenheter på Ulven 3 i Bjuv påbörjats i inledningen av året. Färdigställande beräknas till sensommaren 2023.

Under året har en tidigare lokal på Solgatan i Bjuv konverterats till sex nya lägenheter med nyproduktionsstandard. Dessa lägenheter slutbesiktigades i december 2022 med inflyttning under februari 2023.

Under sommaren 2022 har en upphandling av strategisk partnering skett. Partneringkontrakt tecknades med NCC och målsättningen är att de första fysiska ombyggnadsåtgärderna ska kunna påbörjas till hösten 2023.

Detaljplanarbetet gällande Elestorp 7:86 har pågått under året. Ny detaljplan som skapar förutsättningar för cirka 25 nya lägenheter antogs under december 2022.

Arbetet med att iordningsställa och avgiftsbelägga parkeringsplatser har fortgått under året. Bland annat har över 30 nya parkeringsplatser anordnats i Billesholm.

Under sommaren har bolaget för första gången erbjudit sommarjobb till ungdomar boende i Bjuvsbostäders lägenheter. Sommarjobbarna fick utföra olika grönskötseluppgifter. Utöver dessa sommarjobbare så har bolaget också haft ett gemensamt projekt med kommunen där flera högstadieungdomar vid olika lov fått utföra målningsarbeten och liknande.

Det har under året införts ett energiuppföljningssystem. Det digitala energiuppföljningssystemet innebär avsevärt bättre förutsättningar att jobba med energieffektivisering av fastighetsbeståndet.

Installation av nytt fjärrvärmenät i området Bjuvshem som inleddes 2021 blev klart under i juni. Det har upprättats en ny anslutningspunkt för varje av Bjuvsbostäders hus och projektet medför en energibesparing. För att öka besparingen ytterligare så har det samtidigt genomförts vattensparprojekt.

Under slutet av året har bolaget bytt ut sina servicebilar till elbilar. Detta innebär i praktiken att alla transporter som sker inom kommunen nu sker fossilfritt.

Personalförhållanden

Antal anställda	Andel heltid, %	Andel deltid, %	Andel kvinnor, %	Andel män, %
12	100	0	50	50

Bjuvs stadsnät AB

tkr	Utfall 2021	Budget 2022	Utfall 2022	Avvikelse
Omsättning	5 397	4 543	4 984	-441
Resultat efter finansnetto	1 080	-71	185	-256
Balansomslutning	43 452		43 318	
Soliditet, %	23,8		24,2	

Ekonomisk uppföljning

Resultat är bättre än budget till följd av högre engångsintäkter från nya fiberanslutningar och ökade månadsintäkter. Kostnaderna är högre till följd av en engångspost.

Verksamheten

Bolaget har till uppgift att tillgodose Bjuvs kommuns invånares behov av datakommunikation genom att tillhandahålla infrastruktur för datakommunikation med främjande av en långsiktigt hållbar utveckling för Bjuvs kommun. Bjuvs Stadsnät tillhandahåller ett öppet stadsnät via fiber.

Viktiga händelser

Nytecknade avtal

Avtalet med vår viktigaste kund Bjuvsbostäder har förlängts. Avtal har även tecknats med Akka Fastigheter som köpte delar av Bjuvsbostäders bestånd.

Utfasning av IP-TV

Tjänsteleverantörer fasar ut IP-TV vilket tros driva behovet av högre internetjänster och således ökade intäkter.

Väsentliga personalförhållanden

Bjuvs kommun strävar efter att vara en attraktiv arbetsgivare såväl för nuvarande som för framtida medarbetare. En av kommunsektorns största utmaningar är att klara den framtida kompetensförsörjningen och detta är något som kommunen arbetar med på flera sätt. I detta stycke redovisas personalförhållanden utifrån kommunens roll som arbetsgivare.

Uppgifterna om antal medarbetare avser ställningen den 31 december. Uppgifterna om sjukfrånvaro avser helåret.

Personalredovisning

Mått	Utfall År 2020	Utfall År 2021	Utfall År 2022
Personalförhållanden			
Antal anställda	1 237	1 250	1 315
Antal heltidsanställda	830	854	1 143
Antal deltidsanställda	408	398	175
Personalomsättning, inkl. pension	7,8 %	11,6 %	10 %
Personalomsättning, exkl. pension	6,4 %	9,3 %	
Medarbetarengagemang			
HME (Hållbart medarbetarengagemang)	83	82	78
– motivation	83	81	78,3

Mått	Utfall År 2020	Utfall År 2021	Utfall År 2022
– ledarskap	83	82	78,4
– styrning	84	83	77,3
Sjukfrånvaro			
Sjukfrånvaro total	7,8 %	7,3 %	7,8 %
Sjukfrånvaro kort (andel av total)	69,2 %	75,4 %	76,2 %
Sjukfrånvaro lång (andel av total)	30,8 %	24,6 %	23,9 %
Sjukfrånvaro bland kvinnor	8 %	7,7 %	8,1 %
Sjukfrånvaro bland män	4,9 %	4,2 %	6,2 %
Sjukfrånvaro bland medarbetare 29 år eller yngre	5,9 %	4,7 %	7,7 %
Sjukfrånvaro bland medarbetare mellan 30–49 år	7 %	6,7 %	6,9 %
Sjukfrånvaro bland medarbetare 50 år eller äldre	8,4 %	8,1 %	8,8 %

Jämförelse

	Antal anställda	Andel heltid	Andel deltid	Sjukfrånvaro
Kommunstyrelsen	42	90,5 %	9,5 %	2,1 %
Utskottet för arbete och tillväxt	54	88,9 %	11,1 %	7,1 %
Barn- och utbildningsnämnden	593	87 %	13 %	6,7 %
Vård- och omsorgsnämnden (inkl. Omsorg i Bjuv AB)	447	90,6 %	9,4 %	10,3 %
Kultur- och fritidsnämnden	30	67,8 %	32,2 %	9,6 %
Tekniska nämnden	138	74,6 %	25,4 %	6 %
Byggnadsnämnden	9	100 %	0 %	-
AB Bjuvsbostäder	12	100 %	0 %	-
totalt	1 325	86,9 %	12,3 %	7,8 %

Sjukfrånvaro rapporteras inte för nämnder eller bolag med färre än 25 anställda. Bjuvs stadsnät AB har inga anställda som hör till Bjuvs kommunkoncern och ingår därför inte i personalredovisningen.

Analys av personalförhållanden

Resultatet från årets medarbetarundersökning visar på en liten försämring i samtliga frågor knutna till hållbart medarbetarengagemang. Det sammanlagda HME-talet ligger på 78 vilket är några procentenheter lägre än föregående år men samtidigt ett förhållandevis högt värde. Utvecklingen behöver följas upp på övergripande nivå såväl som av förvaltningarna med fokus på åtgärder, genomförande och utvärdering. Det skulle vara positivt att ha tillgång till flera typer av mätningar som kan genomföras kontinuerligt under året så att vi inte behöver vänta till nästa års medarbetarundersökning för att se potentiella effekter och utfall.

Den övergripande sjukfrånvaron i Bjuvs kommun för 2022 slutar på 7,8 procent vilket är i linje med år 2020 och 2021 men högre än målet på 6 procent. Sjukfrånvaron vid årsskiftet 2021/2022 låg så högt som 9–12 procent och berodde då till stor del på covid-19-relaterad frånvaro. Pandemieffekterna följde alltså med in i 2022 men har därefter successivt mattats av.

Av den övergripande frånvaron utgör en knapp fjärdedel långtidsfrånvaro vilket är en mindre andel än som uppmätts tidigare år.

Utmaningar och utvecklingsområden

Kommunens arbetsgivarvarumärke eNPS behöver utvecklas. Medarbetarnas förväntningar på arbetsgivaren och vad som efterfrågas har förändrats i takt med digitalisering och utökat distansarbete. Pandemin har utmanat och utvecklat vårt förhållande till arbetet och även om denna utveckling i stor utsträckning varit påtvingad visar den samtidigt på nya möjligheter och förutsättningar.

Flera medarbetare lyfter i medarbetarundersökningen önskemål om ett högre friskvårdsbidrag i kommunen samtidigt som vi kan se att andelen som väljer att nyttja sitt friskvårdsbidrag är lågt. Frågan skulle behöva analyseras djupare och det finns anledning att titta på andra möjligheter att möta medarbetares önskemål än i ekonomiska ersättningar för att höja vår attraktivitet som arbetsgivare.

Rekrytering och kompetensförsörjning är en ständigt pågående utmaning där vi ser att antalet kvalificerade sökande per utannonserad tjänst minskar. Situationen kan förbättras genom bredare kunskap om rekrytering samt användning av rekryteringsmodul och processer.

Möjligheten till flexibla arbetsplatser, hybridarbete, ser olika ut beroende på uppdragen inom kommunen men det blir en allt vanligare fråga att ta ställning till vid nyrekrytering då flertalet kandidater efterfrågar och förväntar sig en flexibilitet och möjlighet till hybridarbete.

Vi måste rusta oss som arbetsgivare för förväntningar att kunna ställa om och möta framtiden utifrån omvärldens krav. Det behöver finnas möjlighet till återhämtning i arbetet och en rimlig arbetsbelastning där krav och resurser matchas i hög utsträckning. Med en god arbetsmiljö som främjar balans mellan privatliv och arbetsliv skapar vi förutsättningar för ett långt och hållbart arbetsliv.

Genom att arbeta med medarbetares engagemang och motivation så stärks uppdraget mot kommunens mål. Här krävs delaktighet och reflektion hos varje medarbetare kring hur den enskilde kan vara med och påverka resultatet och bidra till helheten.



Förväntad utveckling

Kommunsektorn står inför stora utmaningar för perioden 2023 - 2024. SKR räknar med att vi går in i en lågkonjunktur 2023 med en negativ utveckling av BNP. För 2023 beräknas BNP minska med 1 procent, för att påbörja en återhämtning först under 2024. Den starka ökningstakten av inflationen 2022 beräknas hålla i sig även under 2023, vilket innebär att vi kommer att få en kraftig ökning av prisbasbeloppet även för 2024.

Prisbasbeloppet för 2023 är fastställt till 8,7 procent och beräknat utifrån uppmätt förändring i konsumentprisindex (KPI) mellan juni 2021 och juni 2022. Det innebär att effekterna av den kraftigt stigande inflationen under 2022 till viss del drabbar kommunerna först under 2023. För verksamhetsåret 2023 slår denna ökning igenom med full kraft för kommunerna, genom att pensionskostnaderna ökar kraftigt. Dessutom drabbas kommunerna av höjd pensionsavgift under 2023 på grund av ett nytt pensionsavtal. Enbart värdesäkringen av pensionerna och den höjda pensionsavgiften medför en ökning av pensionskostnaderna på runt 40 mnkr för Bjuvs kommun. Till detta ska läggas kostnader för lönerrevision, ramavtal med indexklausuler som medför kraftigt ökade kostnader, dyrare el och stigande marknadsräntor som gör det mer kostsamt för kommunerna att finansiera sina investeringar. När inflationen väl vänder ner mot Riksbankens inflationsmål på 2 procent kommer vi att se en eftersläpning på motsatt håll jämfört med perioden 2022–2023, vilket medför att det kommer att ta ytterligare ett år innan kostnaderna för värdesäkringen av pensionerna hamnar på en lägre nivå än den verkliga inflationen.

Återgången mot Riksbankens inflationsmål på 2 procent har visat sig betydligt svårare att nå än vad någon prognostiserade för ett år sedan. Som en följd av detta ser vi nu prognoser för styrräntan som ligger betydligt högre än bara för några månader sedan. Dessutom förväntas styrräntan stabilisera sig på en högre nivå än vi varit vana vid de senaste åren.

På risksidan finns även svårigheterna med att hantera inflationen och att kommande prognoser kan visa på att återgången till lägre inflation kan ta längre tid än beräknat, samt att framtida marknadsräntor kan bli högre än nuvarande prognoser visar, vilket skulle kunna medföra ytterligare utmaningar för kommunsektorn.

På den positiva sidan ser kommunen en positiv befolkningsutveckling. Kommunen har attraktiv mark att erbjuda företag och personer som vill bosätta sig i kommunen, dessutom byggs det för närvarande mycket i kommunen. Viss risk finns dock för att det kan bli fördröjningar av planerade projekt på grund av kraftigt ökade produktionskostnader och minskad efterfrågan som en följd av den försämrade konjunkturen.

Det rådande läget med kraftigt ökade kostnader för kommunen och kommunens bolag i kombination med ett skatteunderlag som inte ökar i motsvarande utsträckning, kommer att ställa krav på kreativitet, god organisationsförmåga, prioriteringar och effektiviseringar för att kunna leverera god samhällsservice till kommunens invånare med en ekonomi i balans.

För verksamhetsåret 2023 är bedömningen att det kommer att vara utmanande att uppnå målen för god ekonomisk hushållning.



FINANSIELLA RAPPORTER

Resultaträkning

tkr	Not	Utfall År 2020	Utfall År 2021	Budget År 2022	Utfall År 2022	Avvikelse
Verksamhetens intäkter	2	213 483	224 122	191 340	252 946	61 606
Verksamhetens kostnader	3	-1 072 609	-1 111 858	-1 105 444	-1 184 348	-78 904
Avskrivningar	4	-39 116	-46 438	-52 733	-50 251	2 482
Verksamhetens nettokostnader		-898 242	-934 175	-966 837	-981 652	-14 815
Skatteintäkter	5	608 817	642 968	661 998	682 550	20 552
Generella statsbidrag och utjämning	6	314 295	330 819	338 917	341 991	3 074
Verksamhetens resultat		24 870	39 613	34 078	42 889	8 811
Finansiella intäkter		2 817	61 341	2 140	2 414	274
Finansiella kostnader		-3 804	-4 526	-6 000	-7 641	-1 641
Resultat efter finansiella poster		23 883	96 428	30 218	37 662	7 444
Extraordinära poster		0	0	0	0	0
ÅRETS RESULTAT		23 883	96 428	30 218	37 662	7 444

Resultaträkning, sammanställd redovisning

tkr	Not	Bokslut 2021 (kommun)	Bokslut 2022 (kommun)	Bokslut 2021 (koncern)	Bokslut 2022 (koncern)
Verksamhetens intäkter	2	224 122	252 946	292 306	322 252
Verksamhetens kostnader	3	-1 110 884	-1 184 347	-1 159 416	-1 230 693
Avskrivningar	4	-46 438	-50 251	-62 665	-67 021
Verksamhetens nettokostnader		-933 200	-981 652	-929 774	-975 462
Skatteintäkter	5	642 968	682 550	642 968	682 550
Generella statsbidrag och utjämning	6	330 819	341 991	330 819	341 991
Verksamhetens resultat		40 587	42 889	44 049	49 079
Finansiella intäkter		61 341	2 414	1 470	2 660
Finansiella kostnader		-5 500	-7 641	-6 348	-10 175
Resultat efter finansiella poster		96 428	37 662	39 135	41 564
Extraordinära poster		0	0	-882	-83
ÅRETS RESULTAT	7	96 428	37 662	38 253	41 481

Balansräkning

tkr	Not	Bokslut 2021 (kommun)	Bokslut 2022 (kommun)	Bokslut 2021 (koncern)	Bokslut 2022 (koncern)
TILLGÅNGAR					
Anläggningstillgångar					
Immateriella anläggningstillgångar	8	370	0	370	0
Materiella anläggningstillgångar					
-Mark, byggnader, tekniska anläggningar	9	955 447	1 109 126	1 306 053	1 517 305
-Maskiner och inventarier	10	28 895	33 246	78 207	80 148
-Övriga materiella anläggningstillgångar					
Finansiella anläggningstillgångar					
-Aktier, andelar m.m.	11	38 331	38 331	26 671	26 672
-Långfristiga fordringar					
S:a anläggningstillgångar		1 023 043	1 180 703	1 411 301	1 624 125
Bidrag till infrastruktur	12	22 536	21 284	22 536	21 284
Omsättningstillgångar					
-Förråd m.m.	13	43 636	35 325	66 246	35 381
-Kortfristiga fordringar	14	154 192	204 601	159 254	254 870
-Kassa och bank	15	44 117	29 862	104 504	73 221
S:a omsättningstillgångar		264 481	291 072	330 005	384 756
S:A TILLGÅNGAR		1 287 524	1 471 775	1 741 306	2 008 881
EGET KAPITAL, AVSÄTTNINGAR OCH SKULDER					
Eget kapital					
-Årets resultat		96 428	37 662	38 253	41 574
-Övrigt eget kapital		158 540	254 965	478 813	517 145
S:a eget kapital		254 968	292 627	517 066	558 719
Avsättningar					
-Avsättningar för pensioner och liknande förpliktelser	17	8 965	8 451	8 965	8 451
-Andra avsättningar		19 495	19 495	21 416	21 103
S:a avsättningar		28 460	27 946	30 381	29 554
Skulder					
-Långfristiga skulder	18	782 329	921 185	951 605	1 116 482
-Kortfristiga skulder	19	221 769	230 017	242 254	304 126
S:a Skulder		1 004 096	1 151 202	1 193 859	1 420 608
S:A EGET KAPITAL, AVSÄTTNINGAR OCH SKULDER		1 287 524	1 471 775	1 741 306	2 008 881
PANTER OCH ANSVARFÖRBINDELSER					
Panter och därmed jämförliga säkerheter					
		0			
Fastighetsinteckningar					
		0			
Varav eget innehav					
Ansvarförbindelser					
-Pensionsförpliktelser som inte har upptagits bland skulder och avsättningar	21	106 217	94 420	106 217	94 420
Borgensåtaganden	20	403 346	254 541	403 346	254 541
Garantiförbindelser FASTIGO		0	0	159	0

Kassaflödesanalys

tkr	Not	Bokslut 2021 (kommun)	Bokslut 2022 (kommun)	Bokslut 2021 (koncern)	Bokslut 2022 (koncern)
DEN LÖPANDE VERKSAMHETEN					
Årets resultat		96 428	37 662	38 253	41 481
Ej likviditetspåverkande poster					
Av- och nedskrivningar		46 438	50 251	62 665	67 021
Avsättningar		-1 252	514	-1 252	514
Övrigt	22	-36 694	-6 900	-25 811	-33 905
Medel från verksamheten före förändring av rörelsekapital		104 920	81 527	73 855	75 110
Förändringar av rörelsekapital					
Ökning/minskning av kortfristiga fordringar		-57 557	-50 409	-102 243	-95 616
Ökning/minskning av förråd och varulager		5 590	8 311	5 661	30 865
Ökning/minskning av kortfristiga skulder		12 106	8 248	53 122	61 872
Medel från rörelsekapital		-39 861	-33 850	-43 460	-2 879
Medel från den löpande verksamheten		65 059	47 677	30 395	72 231
INVESTERINGSVERKSAMHETEN					
Investeringar i materiella anläggningstillgångar		-126 385	-210 603	-141 704	-277 440
Investeringsbidrag		0			
Försäljning/minskning av materiella anläggningstillgångar		3 536	9 815	3 536	9 831
Förvärv av materiella anläggningstillgångar		0			
Förvärv av finansiella anläggningstillgångar	23	-246		-246	
Försäljning av finansiella anläggningstillgångar					
Medel från investeringsverksamheten		-123 095	-200 788	-138 414	-267 609
FINANSIERINGSVERKSAMHETEN					
Nyupptagna lån	24	60 371	145 000	60 371	190 000
Amortering av lån		-4 144	-6 144	-184 056	-25 906
Ökning av långfristiga fordringar					
Ökning bidrag till statlig infrastruktur					
Förändring av långfristiga skulder		0		0	77
Medel från finansieringsverksamheten		56 227	138 856	-123 685	164 845
BIDRAG TILL INFRASTRUKTUR					
Utbetalning av bidrag till statlig infrastruktur					
Årets kassaflöde		-1 809	-14 255	-231 704	-31 284
Likvida medel vid årets början		45 926	44 117	336 208	104 504
Likvida medel vid årets slut		44 117	29 862	104 504	73 221
Förändring av likvida medel		-1 809	-14 255	-231 704	-31 284

Noter

Redovisningsprinciper

Not
1

Bjuvs kommun följer Lag (2018:597) om kommunal bokföring och redovisning och rekommendationer som lämnats av Rådet för kommunal redovisning (RKR).

Pensionsförpliktelser

Kommunens pensionsåtagande redovisas enligt den så kallade blandmodellen, som följer den kommunala redovisningslagen. Detta innebär att pensioner som intjänats före 1998 enbart redovisas som ansvarsförbindelse (se noter).

Periodisering

Periodisering innebär att inkomster och utgifter hänförs till den verksamhetsperiod som de tillhör. Anläggningsavgifter inom VA-verksamheten periodiseras över 33 år. Investeringsbidrag periodiseras på motsvarande tid som anläggningstillgångarna.

Anläggningstillgångar och avskrivningar

Som anläggningstillgång räknas en tillgång där anskaffningsvärdet uppgår till minst 20 000 kronor och har en livslängd överstigande tre år. Avskrivningar beräknas inte för aktier, andelar, konstverk, mark och pågående investeringsprojekt. Övriga anläggningstillgångar avskrivs linjärt, det vill säga med lika stora nominella belopp. Avskrivningen börjar då tillgången tas i bruk efter en bedömning av nyttjandetiden. Huvudsakligen tillämpas följande avskrivningstider: verksamhetsfastigheter 33 och 50 år; fastigheter för affärsverksamhet 25 och 33 år; publika fastigheter (gator, vägar, parker etcetera) 33 år; samt maskiner och inventarier 3, 5 och 10 år.

RKR har rekommenderat att avskrivning av större investeringar skall ske med olika tider för olika delkomponenter i fastigheten. Vi följer rekommendationen för alla nya investeringar och har schablonberäknat tidigare anläggningsinvesteringar enligt SKR:s rekommendationer.

Vid större ombyggnader av verksamhetsfastigheter sker en bedömning från fall till fall av fördelningen mellan investeringsutgift och driftkostnad. Vid ombyggnader är det bara det som höjer anläggningens prestanda och/eller servicepotential som redovisas som anläggningstillgång.

Internränta

I den interna redovisningen belastas verksamheterna med intern ränta. Räntesatsen för 2022 är 1,25 procent.

Leasing

Man skiljer på två typer av leasing: finansiell och operationell. Ett finansiellt leasingavtal kan sägas motsvara ett köp av objektet i fråga, medan ett operationellt leasingavtal motsvarar hyra av objektet. Rådet för kommunal redovisning rekommenderar att väsentlighetsprincipen tillämpas, d.v.s. om leasingavtalets värde är obetydligt ska det klassificeras som operationellt. Leasingavtal med kortare avtalstid klassificeras ofta som operationellt. Bjuvs kommun följer RKR:s rekommendationer.

Sammanställd redovisning

Den kommunala redovisningslagen ålägger kommunerna att upprätta en sammanställd redovisning. Syftet med denna är att ge en samlad bild av kommunens totala verksamhet och ekonomiska åtaganden oavsett val av verksamhetsform. Koncernen Bjuv omfattar kommunen och det helägda bolaget Bjuvsbostäder AB det delägda Bjuvs Stadsnät AB samt det helägda bolaget Omsorg i Bjuv AB

Skatteintäkter och generella statsbidrag

Den preliminära slutavräkningen för skatteintäkter avseende 2022 baseras på Sveriges Kommuner och Regioners prognos från den december 2022. Den 1 februari lämnade Skatteverket information om att det uppstått fel i beräkningarna av kostnadsutjämnningen för kommunerna för 2022. I enlighet med RKR:s yttrande har beloppet avseende Bjuvs kommun beaktats i räkenskaperna för 2022.

Arbetsgivaravgifter

Arbetsgivaravgifterna inkl. avtalsförsäkringar och pensionskostnader, det så kallade PO-pålägget, beräknas exakt för varje anställd direkt i lönesystemet enligt gällande lag och avtal i enlighet med Sveriges kommuner och Regioners rekommendation.

Anslutningsavgifter VA

Skuldförs och avskrivs på 33 år för att möta avskrivningar av anläggningstillgångar.

Resultaträkning

Not	KOMMUNEN		KONCERNEN	
	2021	2022	2021	2022
2 Intäkter	581 328	594 703	581 328	594 703
Avgår interna intäkter	-357 207	-341 757	-357 207	-341 757
Summa	224 121	252 946	224 121	252 946
Bjuvsbostäder			66 723	68 084
Bjuvs Stadsnät			4 587	4 236
Omsorg i Bjuv			148 346	257 502
Eliminering koncernen			-151 472	-260 516
Summa	224 115	252 946	292 306	322 252
3 Verksamhetens kostnader				
Kostnader	-1 433 304	-1 501 090	-1 516 623	-1 501 086
Avgår interna kostnader	357 207	341 757	357 207	341 757
Förändring semesterlöneskuld	-9 813	-865	-9 813	-865
Pensionsutbetalning inkl löneskatt	-10 521	-10 166	-10 521	-10 166
Pensionskostnad individuell del	-15 787	-14 347	-15 787	-14 347
Anslutningsavgifter	360	360	360	360
Bjuvsbostäder			-49 753	-48 076
Bjuvs Stadsnät			-938	-1 301
Omsorg i Bjuv			-148 339	-257 485
Eliminering			151 472	260 516
Summa	-1 111 858	-1 184 351	-1 159 416	-1 230 693
4 Avskrivningar				
Immateriella anläggningstillgångar	-1 409	-1 351	-1 409	-1 351
Byggnader och tekniska anläggningar	-34 929	-38 883	-51 156	-53 244
Maskiner och inventarier	-10 100	-10 016	-10 100	-12 426
Summa	-46 438	-50 250	-62 665	-67 021
5 Skatteintäkter				
Preliminära skatteintäkter	622 550	659 093	622 550	659 093
Justering slutavräkning året före	2 590	5 002	2 590	5 002
Prognos slutavräkning	17 828	18 455	17 828	18 455
Summa	642 968	682 550	642 968	682 550

Not	KOMMUNEN		KONCERNEN	
6	Generella statsbidrag och utjämning			
	Inkomstutjämning	245 580	261 912	245 580
	Fastighetsavgift	36 095	36 494	36 095
	Kostnadsutjämning	25 591	24 570	25 591
	Regleringsbidrag/avgift	46 621	43 505	46 621
	Strukturbidrag			
	Utjämningsavgift LSS	-23 068	-24 489	-23 068
	Övriga bidrag från Staten			
	Summa	330 819	341 992	330 819
7	Avstämning mot KL balanskrav			
	Ingående resultat att återställa			
	Årets resultat enligt Resultaträkningen	96 428	37 662	96 428
	Avgår: Samtliga realisationsvinster	-58 175	0	-58 175
	Summa	38 253	37 662	-38 253

Balansräkning

Not	KOMMUNEN		KONCERNEN	
	2021	2022	2021	2022
8	Immateriella tillgångar			
	Redovisat värde vid årets början	1 779	370	1 779
	Investeringar			
	Redovisat värde avyttrat/utrangerat			
	Avskrivningar	-1 409	-370	-1 409
	Omklassificering			
	Utgående balans	370	0	370
9	Mark, fastigheter och anläggningar			
	Redovisat värde vid årets början	886 336	955 446	1 224 292
	Investeringar	122 930	196 415	136 401
	Redovisat värde avyttrat/utrangerat	-3 536	-2 871	-3 536
	Nedskrivningar			
	Avskrivningar	-30 283	-39 864	-51 104
	Omklassificering			
	Utgående balans	955 447	1 109 126	1 306 053
10	Inventarier			
	Redovisat värde vid årets början	29 227	28 895	781 401
	Investeringar	9 763	12 030	10 435
	Redovisat värde avyttrat/utrangerat			
	Avskrivningar	-10 095	-7 679	-13 629
	Omklassificering			
	Utgående balans	28 895	33 246	78 207
11	Värdepapper, andelar mm			
	AB Bjuvsbostäder	8 000	8 000	
	Bjuvsstadsnät AB	1 700	1 700	
	Omsorg i Bjuv	2 000	2 000	
	Nordvästra Skånes Renhållnings AB	385	385	385

Not	KOMMUNEN		KONCERNEN	
Nordvästra Skånes Vatten och Avlopp AB	1 000	1 000	1 000	1 000
KommunassuransSyd	663	663	663	663
AB Sydsvatten	7 789	7 789	7 789	7 789
Kommuninvest	16 186	16 186	16 186	16 186
Övriga aktier och andelar	231	191	231	191
RSNV - Räddningstjänsten	377	377	377	377
Summa värdepapper, andelar m.m.	38 331	38 291	26 631	26 591
Långfristiga fordringar				
Förlagslån Kommuninvest				
NSVA				
Summa långfristiga fordringar				
12 Bidrag Söderåsbanan	22 536	21 284	22 536	21 284
13 Exploateringsverksamhet och förråd				
Ingående anskaffningsvärde	46 226	43 636	49 357	66 246
Årets utgifter	12 659	-4 385	12 659	-4 385
Minskning av förråd				-22 554
Reavinst/förlust exploateringsområde				
Årets tomtförsäljning	-15 249	-3 926	0	-3 926
AB Bjuvsbostäder			4 230	
Summa	43 636	35 325	66 246	35 381
14 Kortfristiga fordringar				
Kundfordringar	18 904	16 559	18 904	17 338
Interimsfordringar				
Upplupna skatteintäkter	78 678	107 130	78 678	107 130
Upplupna ränte-och övriga intäkter				
Förutbetalda kostnader	14 071	20 181	14 071	22 711
Fordran hos staten	2 787	7 032	2 787	7 035
Mervärdesskatt	31 958	22 220	31 958	22 220
Nästa års amortering				
Övriga fordringar	7 792	31 480	50 176	79 428
Eliminering			-37 320	-991
Summa	154 192	204 601	159 254	254 870
15 Kassa och Bank				
Kassa				
Plusgiro	5 365	3 226	5 365	3 226
Bank-checkräkning	38 174	24 267	98 561	67 626
Skattekonto	578	2 369	578	2 369
Övrigt-konto hos KPA				
Summa	44 117	29 862	104 504	73 221
16 Eget Kapital				
Skattefinansierad verksamhet	245 445	281 120	245 445	281 120
Avgiftsfinansierad verksamhet	9 521	11 507	9 521	11 507
Bjuvsbostäder			255 418	259 106
Bjuvs Stadsnät			6 774	7 266
Omsorg i Bjuv			0	-280

Not	KOMMUNEN		KONCERNEN		
	Summa eget kapital	254 966	292 627	517 158	558 719
17	Avsättningar för pensioner mm				
	Pensioner exkl garantipensioner ÖK-SAP	6 282	6 288	6 282	6 288
	Garantipensioner ÖK-SAP	933	513	933	513
	Löneskatt inkl ÖK-SAP	1 750	1 650	1 750	1 650
	Övriga avsättningar	19 495	19 495	21 416	21 103
	Summa avsättningar	28 460	27 946	30 831	29 554
	Förändringar i pensionsavsättningar				
	Ingående avsättning	8 974	8 965	8 974	8 965
	Pensionsutbetalningar exkl ÖK-SAP	-180	-135	-180	-135
	Pensionsutbetalningar ÖK-SAP	-438	-450	-438	-450
	Nyintjänadpension exkl ÖK-SAP				
	Ränteuppräknig	78	74	78	74
	Basbeloppsuppräknig	46	106	46	106
	Sänkning av diskonteringsränta				
	Övrigt	380	-8	380	-8
	Förändring löneskatt	105	-101	105	-101
	Utgående avsättning	8 965	8 451	8 965	8 451
18	Långfristiga skulder				
	Kommunen	786 473	927 329	786 473	927 329
	Nästa års amortering	-4 144	-6 144	-8 602	-6 144
	Bjuvsbostäder			144 016	169 929
	Bjuvs Stadsnät			29 718	25 368
	Summa	782 329	921 185	951 605	1 116 482
19	Kortfristiga skulder				
	Amorteringar på långfristiga lån	4 144	6 144	4 906	6 144
	Leverantörsskulder	51 540	65 854	58 434	79 437
	Semesterlöneskuld	27 579	26 714	27 579	35 152
	Pensionskostnad individuell del	15 787	14 347	15 787	21 868
	Upplupna löner	1 214	0	1 214	0
	Upplupna räntekostnader	714	1 350	714	1 350
	Särskild löneskatt	5 867	5 466	5 867	5 466
	Förutbetalda anslutningsavgifter	21 907	25 447	21 907	25 447
	Förutbetalda hyror		0	4 726	5 161
	Förutbetalda skatteintäkter	8 628	0	8 628	0
	Övrig skuld till staten	8 000	4 000	8 000	5 992
	Mervärdesskatt	534	67	534	67
	Upplupna leverantörsfakturor	0	6 130	0	6 130
	Övriga upplupna kostnader	37 170	58 067	41 095	69 786
	Övriga kortfristiga skulder	38 685	16 431	78 370	43 117
	Eliminering			-35 599	-991
	Summa	221 769	230 017	242 162	304 126
20	Borgensåtaganden				
	Bostadslån				
	Statliga bostadslån till egna hem				

Not	KOMMUNEN		KONCERNEN	
Ansvarsförbindelser.för statligkreditgaranti				
Bjuvsbostäder	322 576	169 928	322 576	169 928
Bjuvs Stadsnät	28 825	28 017	28 825	28 017
BjuvsTennisklubb	710	703	710	703
Skromberga Rytтарförening	402	401	402	401
Nordvästra Skånes Renhållnings AB NSR	14 476	11 011	14 476	11 011
NSR Underborgen HBGstad Bjuvsandel 7,7% av 73mnr.				
Sydvatten	36 206	43 948	36 206	43 948
Ängelholms flygplats	151	532	151	532
Summa	403 346	254 540	403 346	254 540
21 Ansvarsförbindelse,pensionsskuld före1998				
Ingående värde	106 217	100 141	106 217	100 141
Ränteuppräknig	768	583	768	583
Basbeloppsuppräknig	1 070	1 727	1 070	1 727
Åretsutbetalningar	-9 744	-7 656	-9 744	-7 656
Övrigt	1 829	742	1 829	742
Löneskatt		-1 117		-1 117
Utgående värde ansvarsförbindelse	100 141	94 420	100 141	94 420

Kassaflödesanalys

Not	KOMMUNEN		KONCERNEN	
	2021	2022	2021	2022
22 Ej rörelsekapitalpåverkande poster				
Övrigt	36 940	6 900	36 940	-33 905
Reavinst	3 536	-	3 536	-
Återföring nedskrivning mm	1 252	1 252	1 252	1 252
23 Förvärv av finansiella tillgångar				
Kommuninvest				
Ängelholms flygplats	-246	-	-246	-
Omsorg i Bjuv AB				
Aktiekapital Bjuvsstadsnät AB				
Summa	-246	0	-246	0
24 Nyupptagna lån				
Kommuninvest AB	60 371	145 000	60 371	190 000
Summa nyupptagna lån	60 371	145 000	60 371	190 000
25 Amortering av långfristiga skulder				
Kommuninvest AB	-4 000	-6 000	-4 000	-25 762
Ekeby sparbank	-144	-144	-144	-144
Amortering			-179 912	
Summa	-4 144	-6 144	-184 056	-25 906

DRIFT- OCH INVESTERINGSREDOVISNING

Driftredovisning

Nettokostnader nämnder och finansförvaltning

tkr	Utfall År 2020	Utfall År 2021	Utfall År 2022	Förändring jmf föregående år	Budget År 2022	Avvikelse
Kommunfullmäktige	-2 471	-2 518	-3 590	43	-3 362	-228
Kommunstyrelsen	-110 937	-111 244	-117 071	5	-128 454	11 383
varav utskottet för arbete och tillväxt	-48 780	-48 502	-45 252	-7	-50 402	5 150
Tekniska nämnden	-25 756	-29 309	-44 022	50	-33 097	-10 925
Barn- och utbildningsnämnden	-495 535	-501 602	-515 970	3	-519 084	3 114
Vård- och omsorgsnämnden	-232 081	-236 605	-249 385	5	-234 948	-14 437
Kultur- och fritidsnämnden	-33 441	-35 628	-34 187	-4	-34 610	423
Byggnadsnämnden	-4 077	-4 715	-5 510	17	-5 524	14
S:a skattefinansierad verksamhet	-904 298	-921 591	-969 735	5	-959 079	-10 656
Avgiftsfinansierad verksamhet						
Vatten och avlopp (VA)	4 769	5 364	-25	-100	-2 501	2 476
S:A STYRELSER OCH NÄMNDER	-899 529	-916 227	-969 760	6	-961 580	-8 180
Kommungemensamt						
Pensionskostnader	-11 556	-10 434	-10 166	-3	-9 015	-1 151
Intern ränta	10 846	10 946	9 597	-12	13 976	-4 379
Ej beslutade löneökningar						
Övrigt	1 996	-17 857	-11 323	-37	-10 219	-1 104
SUMMA VERKSAMHETER	-898 243	-933 572	-981 652	5	-966 838	-14 814
Finansiering						
Skatter och statsbidrag	923 112	973 788	1 024 541	5	1 000 916	23 625
Finansiella intäkter	2 817	60 487	2 414	-96	2 140	274
Finansiella kostnader	-3 804	-4 275	-7 641	79	-6 000	-1 641
S:a Skatter och finansnetto	922 125	1 030 000	1 019 314	-1	997 056	22 258
RESULTAT	23 884	96 428	37 662	-61	30 218	7 444
varav avgiftsfinansierad verksamhet	4 769	5 364	-25	-100	-2 500	2 475

Vart går skattepengarna?

För varje intjänad 100-lapp betalar invånarna i Bjuvs kommun 20,99 kronor i skatt till kommunen och ytterligare 11,18 kronor i skatt till regionen. Den totala kommunala skattesatsen i Bjuvs kommun på 32,17 procent hör till de lägre i landet. Största delen av kommunens skatteintäkter går till skola, vård och omsorg men det finns givetvis även mycket annat som ska finansieras. Här nedan kan du se hur en tänkt hundralapp i kommunalskatt fördelades mellan kommunens nämnder i 2022 års budget.



Investeringsredovisning

Allmänt om kommunens investeringar

Bjuvs kommun har en positiv befolkningstillväxt och många företag visar intresse för etablering i kommunen, vilket kräver satsningar på såväl nya förskolor som tomter för företagsetableringar och bostäder. För verksamhetsåret 2022 hade kommunen en Investeringsbudget på 295,5 mnkr. Utfallet blev 210,6 mnkr, vilket motsvarar en investeringsgrad på 71,3 procent. Kommunens största projekt under 2022 inkluderar investeringar inom VA 45,2 mnkr jämfört med budgeterat 50,9 mnkr, vilket ger en investeringsgrad på 88,7 procent.

Detaljerad information om alla kommunens projekt finns i bilaga till årsredovisningen.

Investeringsöversikt

tkr	Budget År 2022	Utfall År 2022	Avvikelse
Kommunfullmäktige	-100	-152	-52
Kommunstyrelsen	-62 434	-23 744	38 690
Barn- och utbildningsnämnden	-7 702	-5 830	1 872
Vård- och omsorgsnämnden	-2 750	-2 268	482
Kultur- och fritidsnämnden	-5 950	-5 355	595
Tekniska nämnden	-164 563	-128 049	36 514
Byggnadsnämnden	-1 036	-2	1 034
VA-verksamheten (NSVA)	-50 950	-45 178	5 772
Summa	-295 485	-210 578	84 907

Kommunens största investeringsprojekt

tkr	Investeringsprojekt	Budget År 2022	Utfall År 2022	Avvikelse
1	266 Ny investeringar NSVA	-39 720	-34 665	5 055
2	121 Ny fsk Lärkgatan 6 - 8 avd.	-27 268	-27 702	-434
3	158 Årlig investering Fastighetsinvesteringar	-25 000	-26 903	-1 903
4	149 Storgatan Bjuv - upprustning	-18 629	-14 560	4 069
5	125 LSS-boende fristående, Bjuv 4:4	-15 259	-475	14 784
6	193 Re-investering i asfaltbeläggning enligt RoSy	-15 000	-15 900	-900
7	120 Utredning Söderåsbanan	-14 784	-1 391	13 393
8	811 Utveckling av Selleberga	-10 000	-1 824	8 176
9	807 Billesholm stationsområde	-9 365	-14 244	-4 879
10	27 Reinvesteringar NSVA	-7 230	-5 693	1 537
Summa		-182 255	-143 357	38 898