



Ljungsgård 2:54 och 2:99

Joakim Frejd

Arkeologisk förundersökning i avgränsande syfte 2022
RAÄ L1989:6293
Ljungsgård 2:54 och 2:99
Södra Vrams socken
Bjuvs kommun
Skåne län

SYDSVENSK ARKEOLOGI
RAPPORT 2022:33



År	Generationer 25 år/gen.	Perioder	Kronozon	År	Generationer		
e.Kr.	18	historisk tid (HT)	nyare tid	e.Kr.	18 stickfigurer		
1550	8	senmedeltid (SMT)	historisk tid	1550	8 stickfigurer		
1350	6	högmedeltid (HMT)		1350	6 stickfigurer		
1200	6	tidigmedeltid (TMT)		1200	6 stickfigurer		
1050	10	vikingatid (VIK)		1050	10 stickfigurer		
800	10	vendeltid (VEND)	járnålder	subatlantisk	800	10 stickfigurer	
550	6	folkvandringstid (FVT)			550	6 stickfigurer	
400	8	yngre romersk järnålder (YRJÄ)			400	8 stickfigurer	
200	8	äldre romersk järnålder (ÄRJÄ)			200	8 stickfigurer	
Kr.f.	20	förromersk järnålder (FRJÄ)	äldre järnålder	Kr.f.	20 stickfigurer		
500	8	yngre bronsålder VI (YBÄ VI)	yngre bronsålder	bronsålder	500	8 stickfigurer	
700	8	yngre bronsålder V (YBÄ V)			700	8 stickfigurer	
900	8	yngre bronsålder IV (YBÄ IV)			900	8 stickfigurer	
1100	8	äldre bronsålder III (ÄBÄ III)			äldre bronsålder	1100	8 stickfigurer
1300	8	äldre bronsålder II (ÄBÄ II)				1300	8 stickfigurer
1500	8	äldre bronsålder I (ÄBÄ I)				1500	8 stickfigurer
1700	10	senneolitikum II (SN II)	senneolitikum	subboreal	1700	10 stickfigurer	
1950	14	senneolitikum I (SN I)			1950	14 stickfigurer	
2300	20	mellanneolitikum B (MN B)			mellanneolitikum	2300	20 stickfigurer
2800	20	mellanneolitikum A (MN A)				2800	20 stickfigurer
3300	8	tidigneolitikum II (TN II)	tidigneolitikum	3300	8 stickfigurer		
3500	20	tidigneolitikum I (TN I)		3500	20 stickfigurer		
4000	60	ertebollekultur	stenålder	atlantisk	4000	60 stickfigurer	
5500	40	kongemosekultur			5500	40 stickfigurer	
6500					6500		
6900			mesolitikum	boreal	6900		
8000	124	maglemosekultur			8000	124 stickfigurer	
9600			senpaleolitikum	yngre dryas	9600		
f.Kr.					f.Kr.		

Ljungsgård 2:54 och 2:99

Joakim Frejd

Utgiven av: Sydsvensk Arkeologi
Box 134
291 22 Kristianstad
044-13 58 00
www.sydsvenskarkeologi.se

Ljungsgård 2:54 och 2:99
Joakim Frejd

Arkeologisk förundersökning i avgränsande syfte 2022.
RAÄ L1989:6293
Ljungsgård 2:54 och 2:99
Södra Vrams socken, Bjuvs kommun i Skåne län
Sydsvensk Arkeologi Rapport 2022:33

© Sydsvensk Arkeologi 2022

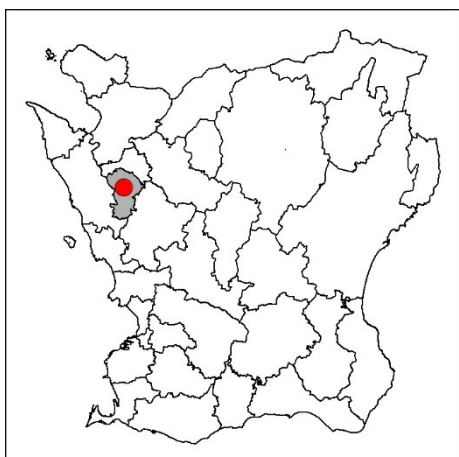
Grafisk form: Anders Gutehall

Omslagbilder: Diverse fältbilder. Fotograf: Joakim Frejd

Kartmaterial: Kartor ur allmänt kartmaterial, © Lantmäteriverket, I2014/00893

Innehåll

Sammanfattning	5
Inledning	6
Syfte och metod	7
SYFTE	7
METOD	7
Topografi och fornlämningsmiljö	8
TOPOGRAFI	8
FORNLÄMNINGSMILJÖ	8
Undersökningsresultat	9
DELOMRÅDE 1	11
DELOMRÅDE 2	12
DELOMRÅDE 3	14
Utvärdering	15
Referenser	16
Administrativa uppgifter	17
Bilagor	19
SCHAKTKARTA	19
SCHAKTBESKRIVNINGAR	20
ANLÄGGNINGSKARTOR	21
ANLÄGGNINGSBESKRIVNINGAR	24
FYNDLISTA	25
FYNDSPRIDNING	26



Figur 1. Undersökningsområdets (UO) läge i Skåne och Bjursås kommun.



Figur 2. UO:s läge mellan Bjursås och Billesholm. Terrängkartan. Skala 1:50 000.

Sammanfattning

Sydsvensk Arkeologi har genomfört en arkeologisk förundersökning i avgränsande syfte inom fastigheterna Ljungsgård 2:54 och 2:99, Bjuvs kommun. Undersökningsområdet omfattar delar av Ljungsgårds historiska bytomt (L1989:6293). Undersökningen genomfördes genom sökschaktning med bandburen grävmaskin med 1,8 m bred planeringsskopa samt metalldetektering. Undersökningen omfattade också en översiktlig studie av historiskt kartmaterial.

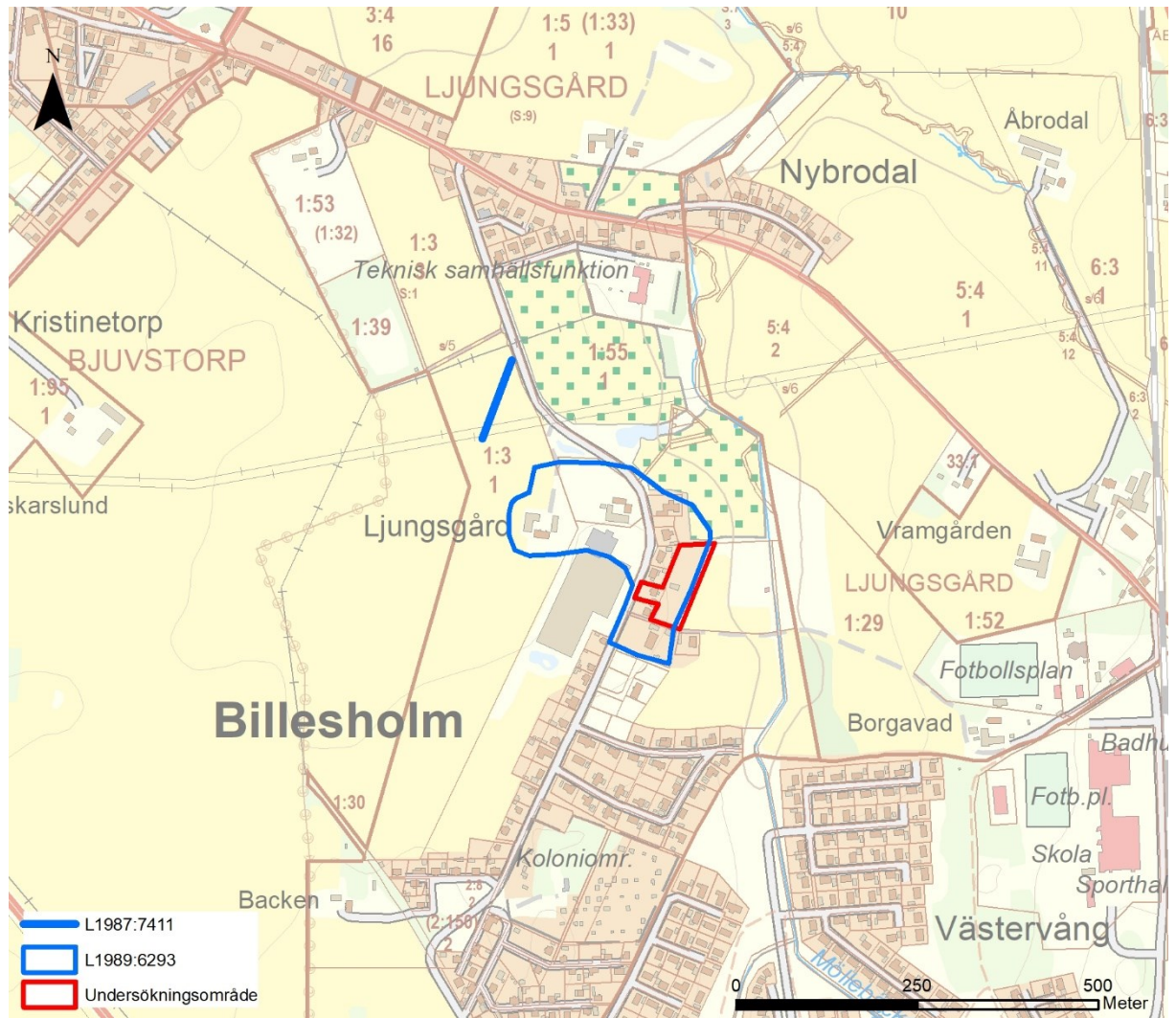
Undersökningen genomfördes enligt plan och sökschaktens sammanlagda yta uppgick till 563 m² (9,6 % av hela UO).

Undersökningen visade att det i norra delen av UO finns rester av den gård som syns på en skifteskarta från 1835 (delområde 1).

Söder därom påträffades lämningar av ett hus (syllstenar, raseringslager) som inte finns på tidigare nämnd karta (delområde 2). Inga daterande föremål påträffades men sannolikt rör det sig om bebyggelse äldre än 1835.

Söder om detta fanns en koncentration av stolphål, gropar samt en trolig brunn (delområde 3).

Sydsvensk Arkeologi AB förespråkar en fördjupad förundersökning i syfte att klarlägga datering och karaktär av lämningarna inom delområdena 2 och 3. Lämningarna inom område 1 verkar uteslutande härstamma från gården på 1835 års karta och behöver inte undersökas vidare. En fördjupad förundersökning bör kompletteras med historisk kartanalys utförd av kulturgeograf.



Figur 3.
Undersökningsområdet (röd linje) låg i östra delen av Ljungsgårds bytomt (blå linje). Skala 1:10 000.

Inledning

Bjuvs kommun planerar att exploatera ett cirka 6 000 m² stort område för bostäder. Eftersom området befinner sig inom Ljungsgårds historiska bytomt bedömde Länsstyrelsen att en arkeologisk förundersökning i avgränsande syfte var nödvändig. Sydsvensk Arkeologi fick 2022-04-04 uppdraget att genomföra undersökningen. Fältarbetet genomfördes 7–8 juni 2022. Föreliggande rapport presenterar undersökningsresultaten.



Figur 4. Schaktningen startade i undersökningsområdets norra del med ett kryssformat schakt över det förmodade läget för gården som syns på en skifteskarta från 1835. Foto från SV.

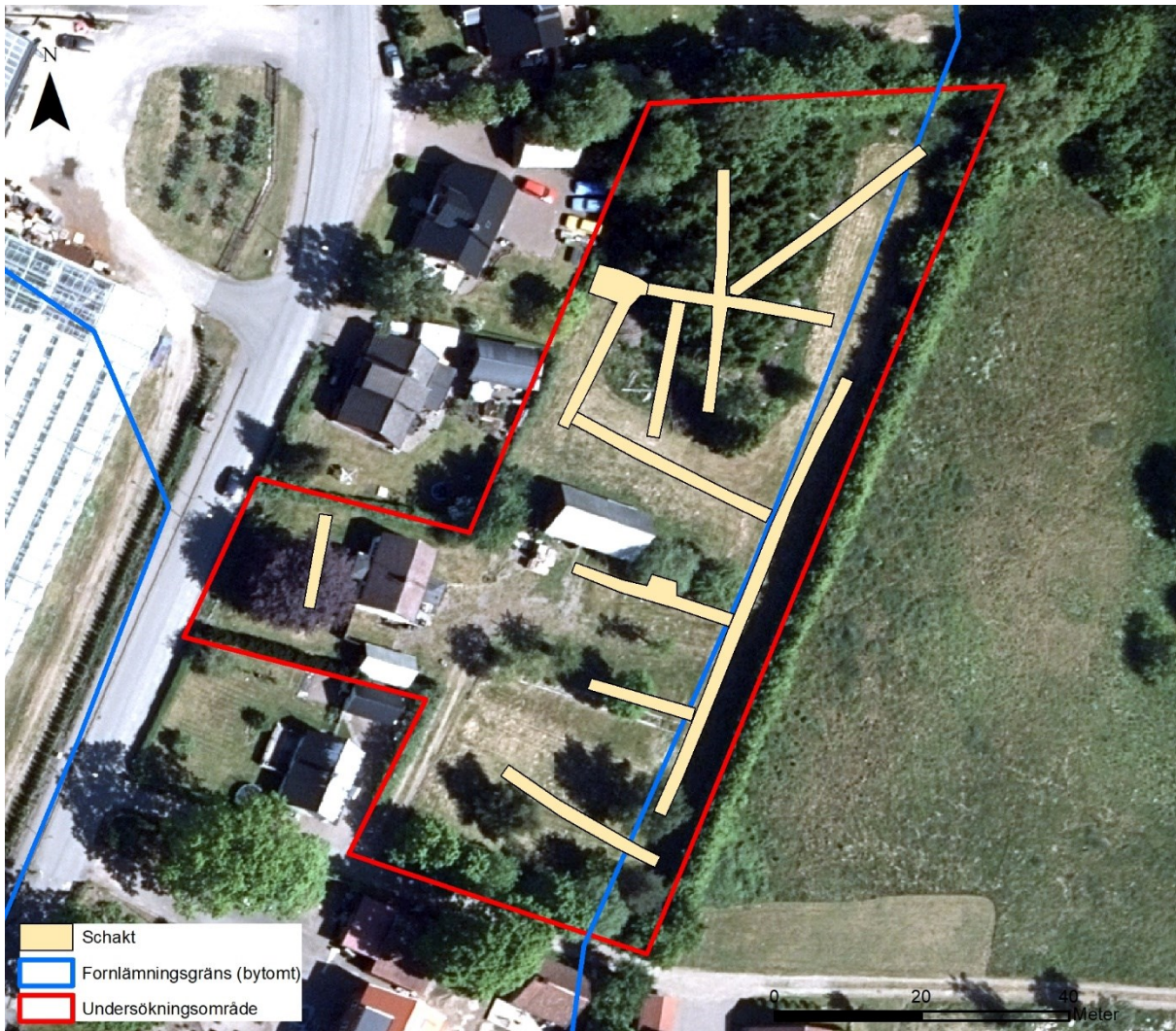
Syfte och metod

SYFTE

Förundersökningen skulle fastställa fornlämningens omfattning och ge Länsstyrelsen planeringsunderlag inför fortsatta åtgärder. Resultatet skulle också kunna användas av Bjuvs kommun som planeringsunderlag.

METOD

Förundersökningen genomfördes genom sökschaktning med bandburen grävmaskin med 1,8 m bred planeringsskopa och dokumentation av påträffade lämningar utfördes genom inmätning med RTK-GNSS, fotografering och fältdokumentation på papper och ritfilm. Dokumentationsmaterialet lagrades, bearbetades och analyserades i Intrasis. En översiktlig analys av historiska kartor gjordes också. Metalldetektering utfördes över påträffade arkeologiska objekt samt över matjorden från schakten.



Undersökningsresultat

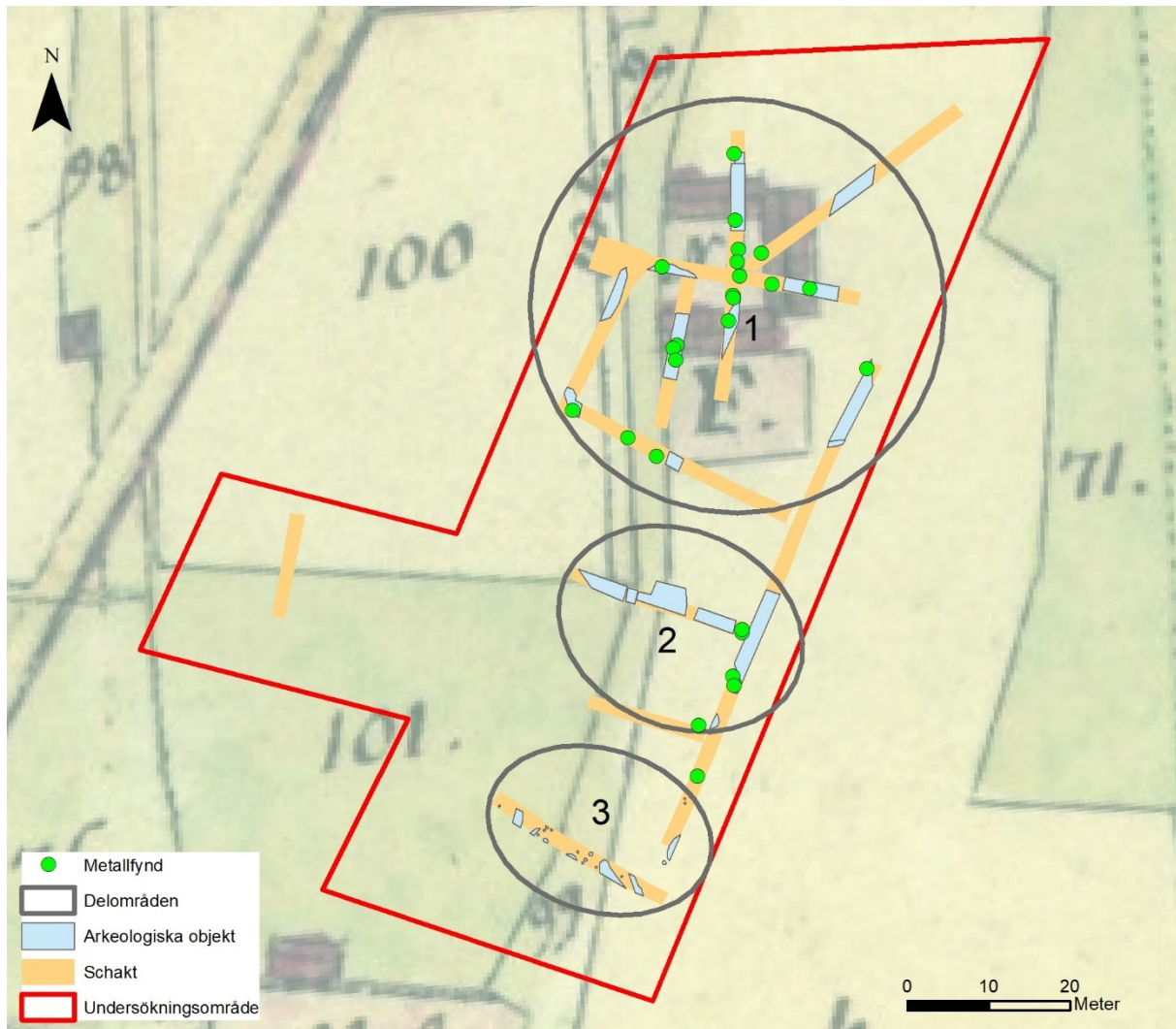
Undersökningen genomfördes enligt plan och sökschaktens sammanlagda yta uppgick till 563 m² (9,6 % av hela UO).

Undersökningen visade att det finns lämningar efter gården på 1835 års karta i norra delen av UO. Detta visade sig genom förekomsten av lergolv, kullerstenslagda ytor samt enstaka gropar och/eller lager. Här fanns också en koncentration av metallfynd samt mycket järnutslag i matjorden. Området är väl avgränsat och kallas delområde 1.

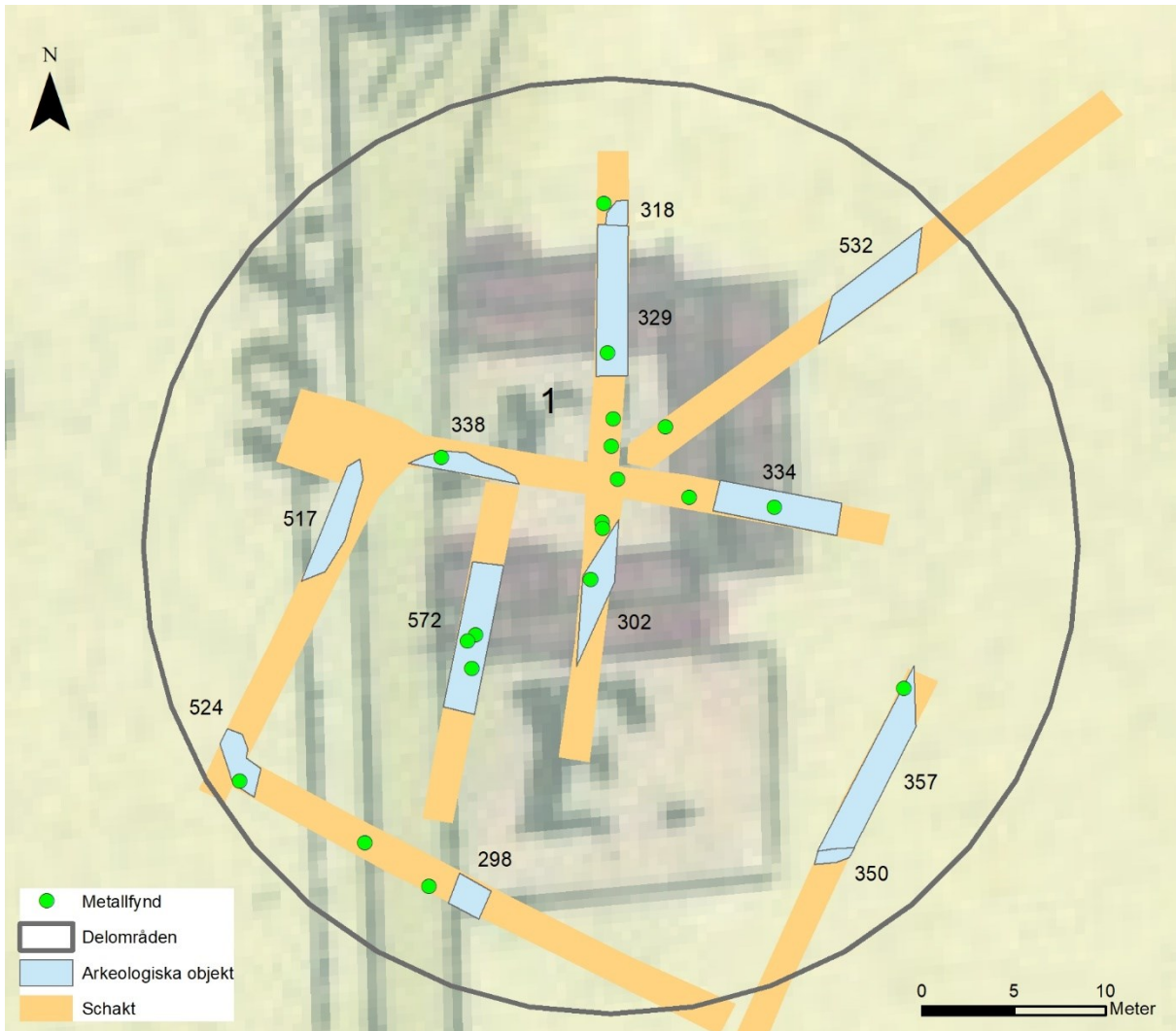
Söder om gårdslämningarna fanns på högsta höjden inom UO rester av en byggnad med stensyll samt öster om denna ett raseringslager med tegelstenar och taktegelpannor. Här fanns även en mindre koncentration av metallföremål. Teglet var av storstensmodell, möjligen medeltida. På kartan från 1835 finns inget hus på platsen. Möjligen rör det sig om rester av en äldre gård, kanske föregångaren till gården i norr.

Längst söderut fanns en koncentration av mindre gropar och stolphål samt en förmodad brunn. Möjligtvis rör det sig om ett aktivitetsområde kopplat till "huset på höjden".

Figur 6. Sammanlagt drogs 10 sökschakt inom undersökningsområdet. Skala 1:800.



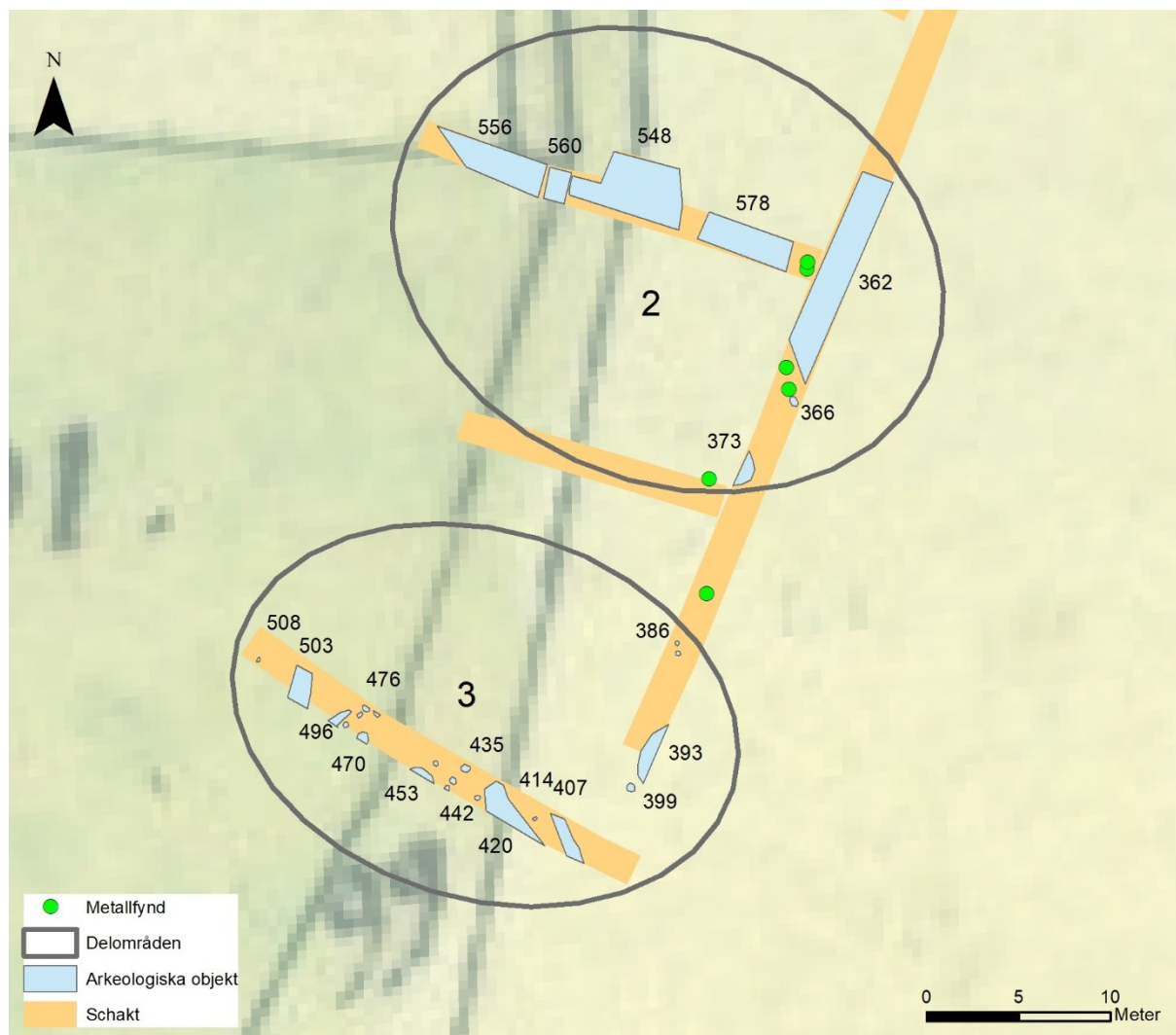
Figur 7. De påträffade anläggningarna och fynden inom undersökningsområdet koncentrerar sig till tre väl avgränsade områden. (Delområde 1, 2 och 3). Längst norrut (delområde 1) fanns rester av den gård som syns på skifteskartan från 1835. Här fanns inte tecken på äldre eller yngre faser. På högsta höjden inom ytan fanns raseringslager efter en tegelbyggnad samt syllstenar och en kullerstenslagd golvyta (delområde 2). Dateringen är oklar. Lämningarna kan höra till en byggnad äldre än 1835, men det går inte att utesluta en yngre datering. En fördjupad förundersökning skulle behövas för att klargöra vad lämningarna representerar. Längst söderut fanns ett antal anläggningar (stolphål, gropar, en eventuell brunn). Detta utgör delområde 3. Även här är dateringen oklar och det skulle behövas en fördjupad undersökning i syfte att klargöra detta. Skala 1:900.



DELOMRÅDE 1

Delområde 1 längst norrut utgörs av lämningar efter den gård som syns på skifteskartan från 1835. A329, A334, A532 och A572 har tolkats som golvlager i de olika längorna. A318 är rester av en kullerstensläggning. A338 är förmodligen en större grop. A357 är också en större grop, möjligen lertäkt. Matjordstjockleken var cirka 0,3–0,5 m och det fanns inga tecken på några mäktigare kulturlager. Förmodligen avspeglar lämningarna en relativt begränsad tidsperiod förlagd hypotetiskt till tidigt 1800-tal.

Figur 8.
Anläggningar inom
Delområde 1.
Skala 1:400.



Figur 9. Anläggningar inom delområdena 2 och 3. Skala 1:400.

DELOMRÅDE 2

Uppe på högsta höjden inom området (delområde 2) fanns rester av ett hus byggt på stensyllar (A548) med raseringslager med tegel åt öster (A578, A362). Innanför syllarna fanns ett kullerstenslagt golv. Ett mynt (1/4 skilling 1819–1830) påträffades strax öster om husgrunden. Mest sannolikt är kanske att det rör sig om lämningar äldre än 1835.



Figur 10. Framschaktning av byggnadslämningarna (A548 - syllstenar och kullerstengolv) inom område 2. Från V.



Figur 11. Raseringslagret (A362) med tegelrester inom område 2. Från NO.

Figur 12. Grop eller brunn (A373) i södra kanten av område 2. Från N.



DELOMRÅDE 3

Söder om huslämningarna fanns ett område med stolphål, gropar och en trolig brunn (A393). Dessa lämningar kan eventuellt kopplas till huset på höjden.

Figur 13. Stolphål (A379 och A386) inom område 3. Från N.





Figur 14. Förmodad brunn i SV hörnet av område 3. Från N.

Utvärdering

Sydsvensk Arkeologi AB förespråkar en fördjupad förundersökning i syfte att klarlägga dateringen av huslämningarna inom område 2. Lämningsarna inom område 1 verkar uteslutande härstamma från gården på 1835 års karta och kan behandlas extensivt om alls. En fördjupad förundersökning av delområdena 2 och 3 behövs för att klarlägga datering och komplexitet. Även en fördjupad kartanalys genomförd av kulturgeograf bör utföras för att fördjupa förståelsen av lämningarna.

Referenser

LITTERATUR

- Andersson, T. 2008. Överföringsledning till Bjuv. Skåne, Ekeby m.fl. socknar, Bjuvs kommun. Arkeologisk utredning steg 1. RAÄ, UV Syd Rapport 2008:18.
- Becker, N. 2008. Överföringsledning mellan Tjutebro och Ljungsgård. Arkeologisk utredning steg 2. Skåne, Ekeby, Risekatslösa och Södra Vrams socknar, Bjuvs kommun. RAÄ, UV Syd, Rapport 2008:36.
- Ejder, B. 2003. Skånes ortnamn. Luggude härad med Höganäs stad. Helsingborgs stad. Språk- och folkminnesinstitutet. Dialekt- och ortnamnsarkivet i Lund.

KARTOR

Laga skifte 1835. Södra Vrams socken. Ljungsgård nr 1-3.

INTERNET

KMR/Fornreg: <https://app.raa.se/open/fornsok/>

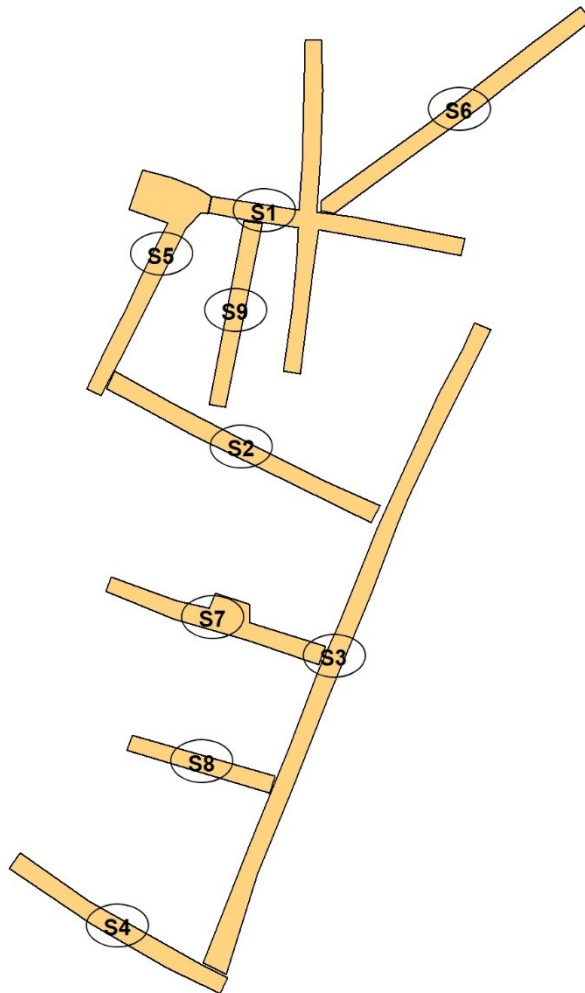
Lantmäteriet: <https://historiskakartor.lantmateriet.se/>

Administrativa uppgifter

Sydsvensk Arkeologi projektnr:	220022
Länsstyrelsen i Skåne dnr:	431-44413-2021
Datum för beslut:	2022-04-04
Län:	Skåne län
Kommun:	Bjuvs kommun
Socken:	Södra Vrams socken
Fastighet:	Ljungsgård 2:54 och 2:99
Koordinatsystem:	SWEREF 99TM
X koordinat:	6215331
Y koordinat:	373307
M ö.h.	Cirka 25–30 m ö.h.
Fältarbetstid:	2022-06-07–2022-06-08
Antal arbetsdagar:	2
Antal arkeologtimmar:	32
Antal maskintimmar:	24
Exploateringsyta:	5 873 m ²
Undersökt yta:	563 m ²
Platschef:	Joakim Frejd
Personal:	Claes B. Pettersson
Underkonsulter:	Hertz, Ramirent, Sydschakt
Företagare:	Bjuvs kommun
Tidigare undersökningar:	-
Fynd:	Samtliga fynd har gallrats
Dokumentationsmaterial:	Förvaras i Regionmuseets arkiv, Kristianstad

Bilagor

SCHAKTKARTA



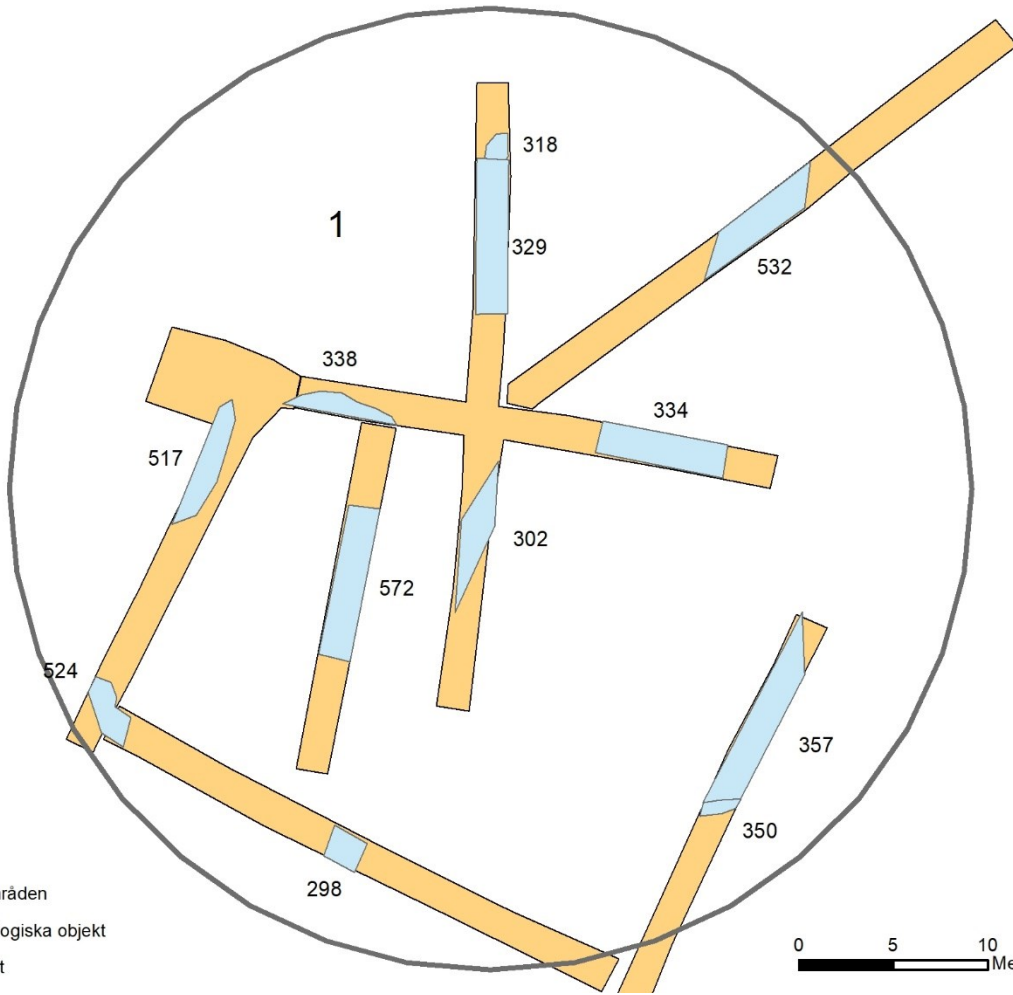
 Schakt

0 10 20
Meter

SCHAKTBESKRIVNINGAR

ID	Namn	Beskrivning
201	S1	Kryssformat schakt över gårdsläget enligt karta från 1835. Lergolv och kullerstensläggning (A318) i norra schaktdelen, lergolv i östra schaktdelen. Störning i södra schaktdelen. Metallföremål i fin koncentration över gårdsläget. Det var också generell mycket järnutslag vid detekteringen över matjorden. Matjordstjockleken var cirka 0,3-0,4 m och underlaget bestod av gulröd sand
224	S2	Schakt i NV-SÖ riktning tvärs över den väg som syns på kartan från 1835. I mitten av schaktet fanns en större svacka (T346) fylld med matjord. Den var som mest 1,8 m djup. Matjordstjockleken i övriga delar av schaktet var 0,3–0,5 m. I mitten av svackan fanns ett dike fyllt med svart, sotigt och kalkblandat material (A298).
234	S3	Längre schakt utmed UO:s östra gräns. Vid inledande schaktning/metalldetektering påträffades ett fåtal metallföremål. Vid fortsatt matjordsavbaning framträdde ett flertal anläggningar. Matjordsdjupet var 0,3–0,5 m.
252	S4	Schakt i V-Ö riktning i S delen av UO. Markant lerigt underlag med rödgul färg med ett flertal anläggningar.
282	S5	Schakt i NV delen av UO. Två stora störningar med kolliknade kalkblandat material, sannolikt sättningar orsakade av kollapsade gruvschakt som fyllts med restprodukter från kolbrytningen.
306	S6	Schakt draget diagonalt över läget för gården på skifteskartan från 1835. Cirka 0,5 m tjock matjord i NÖ delen, underlag av rödgul lera, I SV sandigare underlag och cirka 0,4 m tjock matjord.
537	S7	Schakt uppe på högsta läget inom UO. I detta påträffades en husgrund med syllstenar och kullerstenslagt golv samt kullerstenslagda ytor utanför.
564	S8	Matjordstjockleken var cirka 0,6 m och underlaget bestod av rödgul lera. Inga anläggningar fanns i schaktet.
568	S9	Matjordstjockleken var cirka 0,5 m och underlaget bestod av grågul, något sandig moränlera.
582	S10	Matjordstjockleken var cirka 0,5 m och underlaget bestod av rödgul moränlera.

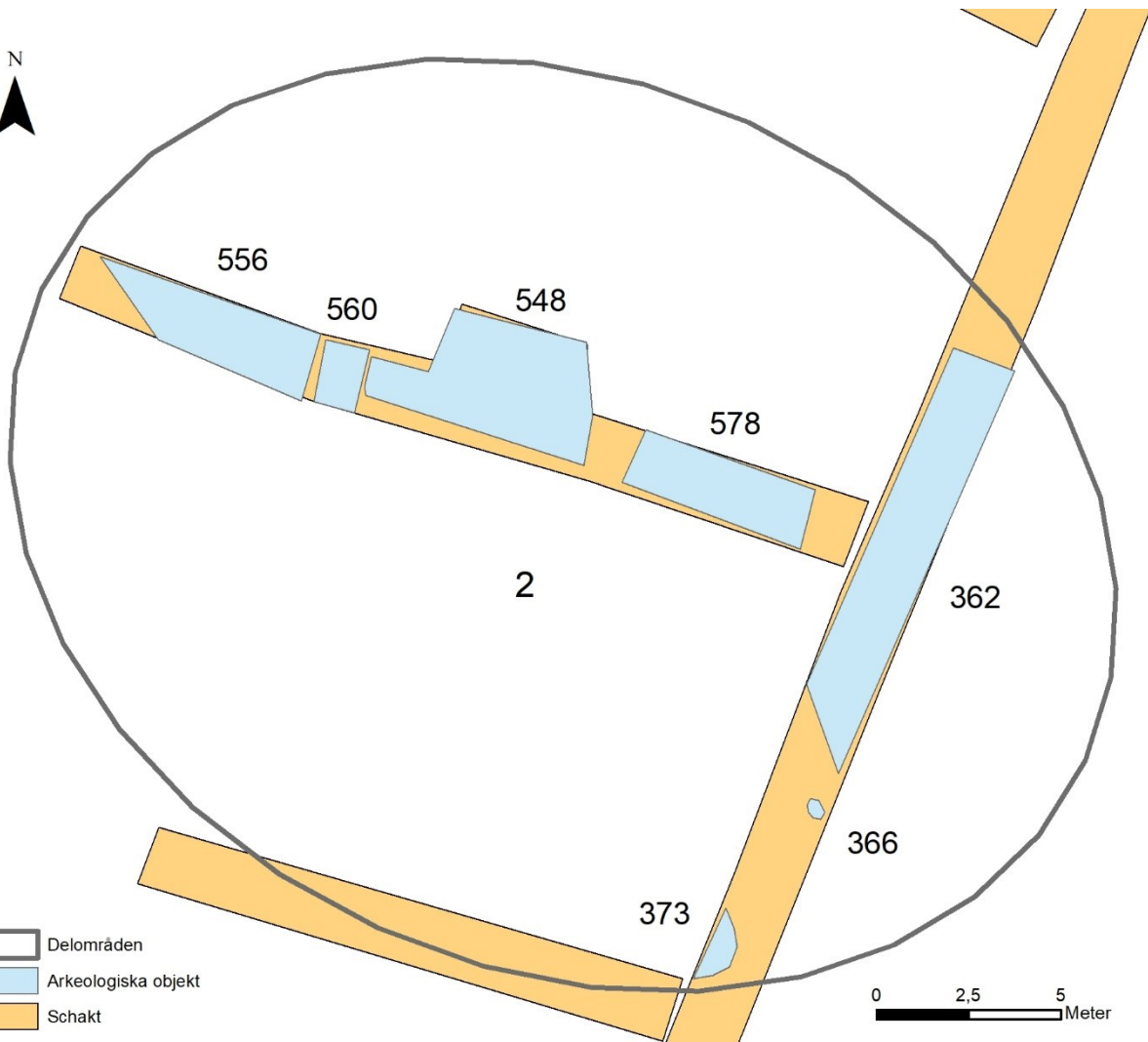
ANLÄGGNINGSKARTOR



Delområden
Arkeologiska objekt
Schakt

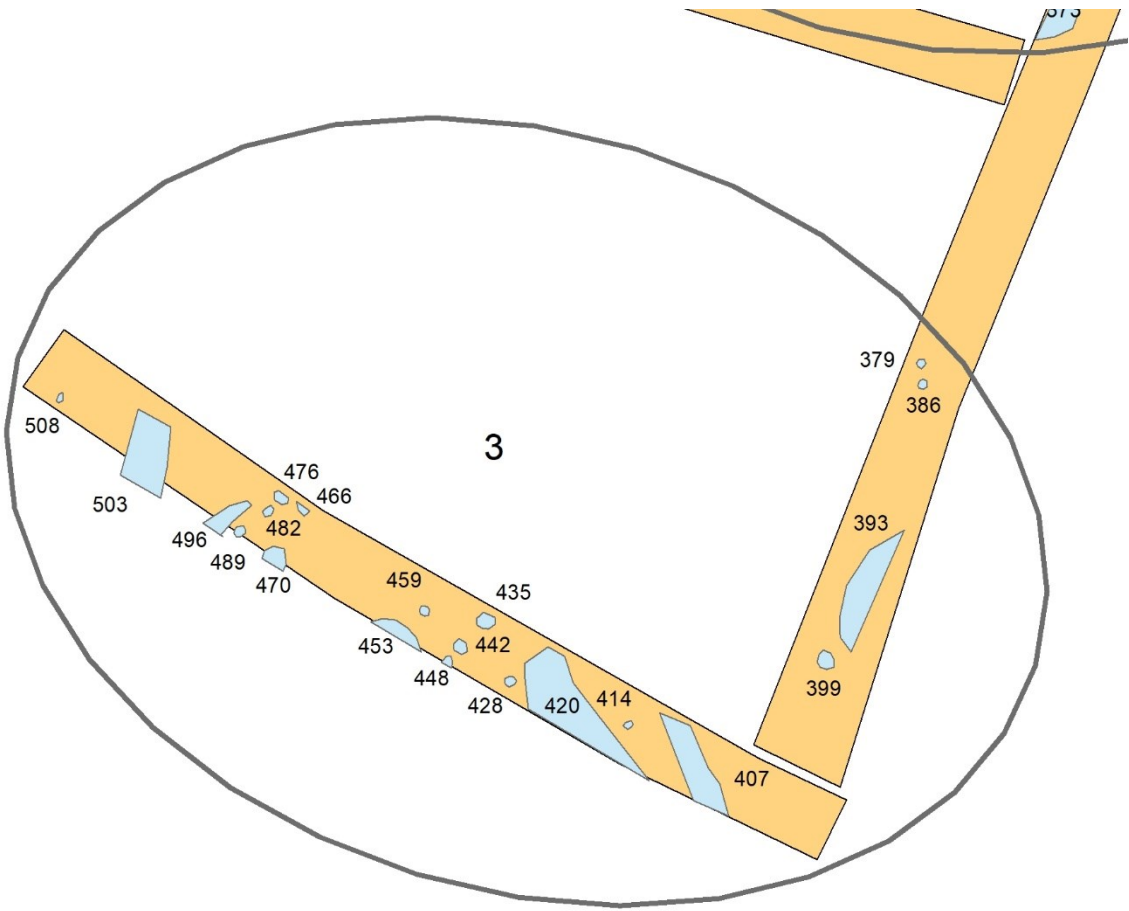
Område 1. Skala 1:400.

0 5 10
Meter

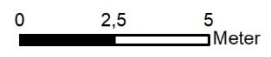


-  Delområden
-  Arkeologiska objekt
-  Schakt

Område 2. Skala 1:200.



-  Delområden
-  Arkeologiska objekt
-  Schakt



Område 3. Skala 1:200.

ANLÄGGNINGSBESKRIVNINGAR

ID	Typ	Beskrivning	Diam.
298	Dike	Kalkblandat, svart, sotigt, bränt material. Fyllning i dike. Sannolikt samma som A302.	
302	Dike	Kalkblandat, svart, sotigt, bränt material. Fyllning i dike. Sannolikt samma som A298.	
318	Stenläggning	Område med rester av kullerstensläggning med upp till 0,2 m stora stenar. Förmodat utanför gårdens norra länga.	
329	Golv	Lergolv. Grågul lera med träkol och tegelflis ovanpå samt ett par skärvor porslin och en enstaka glasbit (flaska). Förmodligen relaterat till 1835 års norra länga.	
334	Golv	Lergolv. Grågul lera med tunt brukningslager ovanpå. Enstaka träkolsbitar och tegelflis. Enstaka bitar fönsterglas och porslinsskärvor. Sannolikt relaterat till gårdens östra länga (bostadslängan?)	
338	Lager	Gropar/lager? Träkol och tegelflis i ytan.	
350	Lager	Område med gul lera. Möjligen kanten på en större lertäkt (A357) åt norr.	
357	Lager	Större svacka fylld med brungrått lerigt material. Fyllning i lertäkt? Område med brunnar? Enstaka tegelbitar i ytan.	
362	Lager	Raseringslager? Mycket tegel, trasiga tegelstenar och taktegelpannor. Tegelstenarna ser äldre ut (medeltida?). En del träkol. Lagret ligger på en höjd.	
366	Stenpackning	Samling stenar, den största cirka 0,3 m.	
373	Grop	Större grop eller möjligen en brunn. Mörkgrå lerig fyllning, rundade kanter.	
379	Stolphål	Rund brungrå lerig fläck. Möjligt stolphål.	0,24
386	Stolphål	Rund brungrå lerig fläck. Möjligt stolphål. Lite träkol.	0,24
393	Brunn	Brunn? Större grå lerig fläck med mycket sten i ytan (stora - minst 0,5 m).	
399	Stolphål	Stort stolphål, möjligen relaterat till brunnen (A393).	0,5
407	Dike	Dike/ränna. Fyllning av grått lerigt material.	
414	Stolphål	Möjligt stolphål, fyllning av grå lera med stenar.	0,22
420	Dike	Dike/ränna. Grått lerigt material i fyllningen.	
428	Stolphål	Fyllning av grå lera.	0,28
435	Grop	Mindre grop eller stort stolphål med grå lerfyllning.	0,4
442	Stolphål	Fyllning av grå lera med sten.	0,3
448	Stolphål	Stolphål.	0,3
453	Brunn	Brunn? Vattentillströmning i ytan, fyllning av grå lera, runda kanter.	
459	Stolphål	Fyllning av mörkgrå lera.	0,26
466	Stolphål	Stolphål? Ljusgrå fläck.	
470	Grop	Grop eller större stolphål?	
476	Stolphål	Stolphål? Ljusgrå fläck.	
482	Stolphål	Rund ljusgrå fläck.	0,22
489	Stolphål	Rund ljusgrå fläck.	0,3
496	Dike	Dike eller ränna.	
503	Dike	Fyllning av ljusgrå lera.	
508	Stolphål	Rund fläck, fyllning av ljusgrå lera.	0,24
517	Störning	Störning. Svacka fylld med kolliknande kalkblandat (?) material. Sannolikt sättning i marken (kollapsad gruvgång) som fyllts med restprodukter från kolbrytningen.	
524	Störning	Störning. Svacka fylld med kolliknande kalkblandat (?) material. Sannolikt sättning i marken (kollapsad gruvgång) som fyllts med restprodukter från kolbrytningen.	
532	Golv	Troligt lergolv i huslänga.	
548	Husgrund	Husgrund bestående av syllstenar och ett innanför liggande kullerstensgolv.	
556	Störning	Störning. Svacka fylld med kolliknande kalkblandat (?) material. Sannolikt sättning i marken (kollapsad gruvgång) som fyllts med restprodukter från kolbrytningen.	
560	Stenläggning	Kullerstensläggning direkt väster om husgrunden A548.	
572	Lager	Mörkbrunt lager med lite träkol och tegelflis. Enstaka stenar. Möjligen relaterat till södra längan tillhörande gården på skifteskarta från 1835.	
578	Stenläggning	Kullerstensläggning öster om husgrunden A578.	

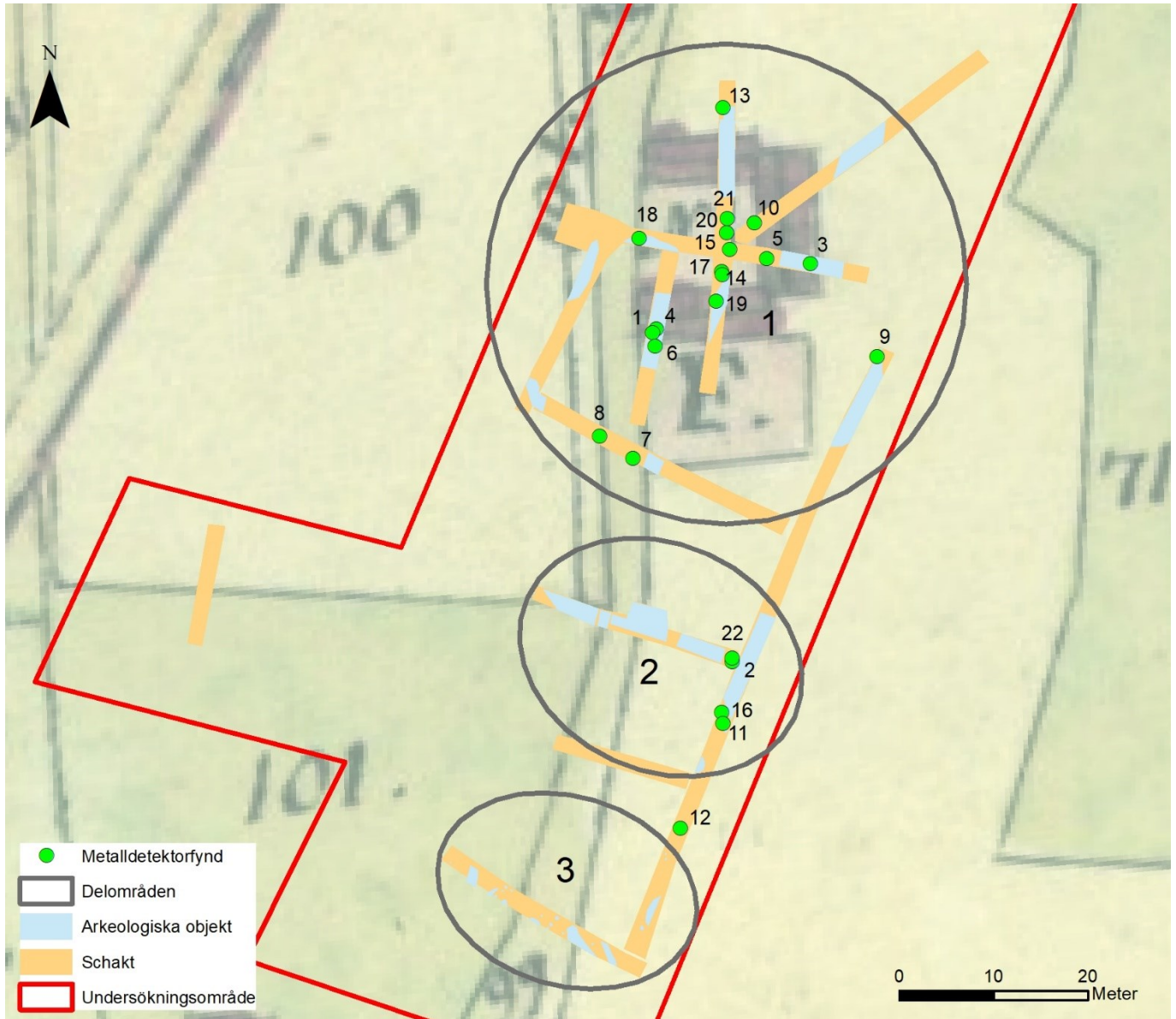
FYNDLISTA



Ett urval av de metallfynd som påträffades vid detektering.

Intrasisld	Fnr	Name	Antal	Vikt
200010	1	25 öre Oscar II 1876	1	2
200012	2	Carl XIV Johan 1/4 skilling (1819-1830)	1	4
200014	3	Med ankare (uniformsknapp?)	1	2
200016	4	Liten rund knapp	1	1
200018	5	Fönsterkrok?	1	30
200020	6	Band av kopparplåt	1	72
200022	7	Beslag?	1	5
200024	8	Nyckelhålsskydd?	1	2
200026	9	Fat av metall	1	14
200028	10	Föremål	1	3
200030	11	Blykula	1	8
200032	12	Blykula	1	7
200034	13	Klump	1	5
200036	14	Bleck	1	1
200038	15	Föremål	1	5
200040	16	Blyklump	1	13
200042	17	Föremål	1	5
200044	18	Klump	1	65
200046	19	Klump	1	10
200048	20	Klump	1	2
200050	21	Rör	1	8
200052	22	Spik	1	15

FYNDSPRIDNING



Spridningen av detektorfynd.

SYDSVENSK ARKEOLOGI RAPPORTSERIE 2022

1. Citadellstaden 1:1. Teaterparken Landskrona. Landskrona stad, Skåne län. Arkeologisk undersökning 2022. Joakim Frejd.
2. Bunkeflostrand 21:3 och 12:1. Bunkeflo socken, Malmö stad, Skåne län. Arkeologisk utredning 2021. Joakim Frejd.
3. Selleberga 17:1. Bjuvs socken, Bjuvs kommun, Skåne län. Arkeologisk utredning steg 1. Joakim Frejd.
4. RAÄ Västra Nöbbelöv 54:1 m.fl. Schaktningsövervakning. Arkeologisk undersökning 2020. Västra Nöbbelövs socken, Skurups kommun, Skåne län. Joakim Frejd.
5. Två gårdar i Gualöv. Arkeologisk utredning (AU2) 2021. Gualöv 61:113, Gualövs socken, Bromölla kommun i Skåne län. Claes Pettersson & Fredrik G. Larsson.
6. Trelleborg – Arrie. Arkeologisk utredning/avgränsande förundersökning 2021. Maglarp socken m.fl., Trelleborgs kommun m.fl., Skåne Län. Sebastian Liahaugen.
7. Vinslöv 129:89. Arkeologisk förundersökning i avgränsande syfte år 2021. Vinslöv socken, Hässleholm kommun, Skåne län. Ylva Wickberg.
8. Boplatser och järnframställning - Fornlämningar sydväst om Ljungbyhed. Arkeologisk förundersökning 2020. Riseberga socken, Klippan kommun, Skåne län. Sebastian Liahaugen.
9. Rosengård 173:3, område A & B. Arkeologisk undersökning 2019. Rosengård 173:3, Husie socken, Malmö kommun, Skåne län. Fredrik Grehn.
10. Bunkeflo 6:8. Arkeologisk förundersökning 2021. Bunkeflo socken, Malmö kommun, Skåne län. Therese Ohlsson.
11. Från Gärds Köpinge till Åhus - Inför ny dricksvattenledning. Arkeologisk utredning steg 1 år 2021. Köpinge, Kristianstad och Åhus socken, Kristianstad kommun, Skåne län. Ylva Wickberg med bidrag av Lars Persson.
12. Helsingborg 2020 – 2021 - Generellt beslut gällande fornlämning Helsingborg 42. Arkeologisk undersökning i form av schaktningsövervakning 2020-2021. Helsingborg stad och kommun, Skåne län. Thomas Linderöth och Anna Isberg.
13. Schaktövervakning vid Nosaby skola i Kristianstad, Arkeologisk schaktövervakning 2021, L1990:2567, Nosaby 20:26, Kristianstad kommun, Skåne län, Håkan Petersson.
14. Lockarp Bussdepå. Arkeologisk förundersökning 2021. Lockarp 27:15 & 31:1. Lockarp socken, Malmö kommun, Skåne län. Fredrik Grehn.
15. Gårdar i Yngsjö by. Fördjupad förundersökning av bytomt och mesolitisk boplatz våren 2020. Yngsjö 4:251. RAÄ fornlämning nr Åhus 114:1/L1990:3866 samt Åhus 94:1/L1990:4287. Claes Pettersson, Fredrik G. Larsson, Therese Ohlsson.
16. Skivarps 37:1. Arkeologisk förundersökning i avgränsande syfte 2022. Skivarps socken, Skurups kommun, Skåne län. Anna Isberg.
17. Håslöv 5:1 Arkeologisk förundersökning 2021. L1991:9306, Gustav Adolf socken, Kristianstad kommun, Skåne län. Fredrik Larsson.
18. Ängelholm 2:38. Del av gravmiljö. Arkeologisk förundersökning 2021. Fornlämning L1990:4517. Ängelholms socken, Ängelholms kommun, Skåne län. Kristian Brink.
19. Bunkeflostrand 155:4. Arkeologisk utredning 2022. Bunkeflo socken, Malmö kommun, Skåne län. Fredrik Grehn.
20. Eslöv Åkarp 33:4. Arkeologisk förundersökning i avgränsande syfte 2022. Reslövs socken, Eslövs kommun, Skåne län. Anna Isberg.
21. Skanör 12:7 m.fl. Arkeologisk utredning steg 1 2022. Skanör, Vellinge kommun, Skåne län. Sebastian Liahaugen med bidrag av Lars Persson.
22. Klinta 5:37. Arkeologisk förundersökning i avgränsande syfte 2022. Bosjöklöster socken, Höörs kommun, Skåne län. Anna Isberg.

23. Östra Sönnarslöv 90:2, 90:3. Stensättning i Östra Sönnarslöv. Kunskapsunderlag i form av arkeologisk utredning år 2022. L1989:586, Östra Sönnarslöv socken, Kristianstad kommun, Skåne län. Fredrik Larsson.
24. Hammar 8:17 arkeologisk utredning steg 2 år 2022. L1990:2698, L2022:4715, L2022:4717. Nosaby socken, Kristianstad kommun, Skåne län. Fredrik Larsson & Claes Pettersson.
25. Fodret 5 m fl. Arkeologisk undersökning 2019. RAÄ Tygelsjö 54:1. Fodret 5, 19 & Tygelsjö 17:1. Tygelsjö socken, Malmö kommun, Skåne län. Fredrik Grehn & Sebastian Boström.
26. Åsumtorp 54:36. Boplatslämningar från neolitikum och romersk järnålder. Arkeologisk undersökning 2020, Fornlämning L1986:8996, Norra Åsum socken, Kristianstad kommun, Skåne län. Kristian Brink.
27. Dricksvattenledning mellan Sturup och Skurup. Arkeologisk utredning steg 2, 2022. Svedala, Trelleborgs och Skurups kommun, Skåne län. Kristian Brink & Therese Ohlsson.
28. Residensets innergård. Schaktningsövervakning 2021. RÅA L1990:493/ L1990:969. Kv. Residenset 1, Kristianstads kommun i Skåne län. Claes Pettersson.
29. Magnarp 6:9. Arkeologisk utredning 2022. Barkåkra socken, Ängelholms kommun, Skåne län. Joakim Frejd.
30. Brandsberga 10:1 – En vikingatida by sydöst om Ljungbyhed. Arkeologisk undersökning 2021. Riseberga socken, Klippan kommun, Skåne län. Sebastian Liahaugen.
31. Tre schakt öster om Skräbeån. Arkeologisk schaktningsövervakning 2021. Ivetofta socken, Bromölla kommun, Skåne län. Sebastian Liahaugen.
32. Selleberga 17:1. Arkeologisk utredning (steg 2) 2022. Selleberga 17:1. Bjuvs socken. Bjuvs kommun. Skåne län. Joakim Frejd.
33. Ljungsgård 2:54 och 2:99. Arkeologisk förundersökning i avgränsande syfte 2022. RAÄ L1989:6293. Södra Vrams socken. Bjuvs kommun. Skåne län. Joakim Frejd.

DET UPPDRAGSARKEOLOGISKA SYSTEMET

Inom det uppdragsarkeologiska systemet utförs arkeologiska undersökningar som vilar på Kulturmiljölagen (1988: 950 – KML). Undersökningarna baseras på beslut av länsstyrelsen och utgör ett villkor för att en Företagare skall ges tillstånd för ingrepp i fast fornlämning.

Arkeologiska undersökningar kan göras i tre etapper: utredning, förundersökning och undersökning. De olika delarna är led i en process som i första hand syftar till att bevara fornlämningen, vilket är grundtanken i Kulturmiljölagen.

Den arkeologiska utredningen kan göras i två steg: Steg 1 innebär att befintligt underlagsmaterial sammanställs i form av en byråinventering och att en fältinventering genomförs. Steg 2 innebär sökschaktgrävning med grävmaskin. Syftet med den arkeologiska utredningen är att identifiera och lokalisera fornlämningar som berörs av ett arbetsföretag. Utredningen utgör ett beslutsunderlag till Länsstyrelsen inför prövning av tillstånd för ingrepp i fornlämning, och utgör även ett planeringsinstrument för Företagaren (den som avser utföra ett arbetsföretag).

Om det vid den arkeologiska utredningen påträffas under mark dolda fornlämningar, eller om det redan finns kända fornlämningar inom ett område, kan Länsstyrelsen besluta om en arkeologisk förundersökning. En arkeologisk förundersökning innebär som regel schaktgrävning med grävmaskin. Arbetet innebär att ett representativt urval av fornlämningen undersöks. Syftet med den arkeologiska förundersökningen är att avgränsa fornlämningen och fastställa dess vetenskapliga potential. Förundersökningen utgör ett beslutsunderlag till Länsstyrelsen inför prövning av tillstånd till ingrepp i fornlämning, och utgör även ett planeringsinstrument för Företagaren.

Baserat på resultat från förundersökningen gör Länsstyrelsen en bedömning om fornlämningen bedöms vara välbevarad och ha vetenskaplig potential för att gå vidare till en arkeologisk undersökning. Syftet med en arkeologisk undersökning är att undersöka, dokumentera, analysera och tolka lämningar och fynd för den aktuella fornlämningen, samt att besvara de vetenskapliga frågeställningar som fornlämningen anses ha potential att ge svar på. Efter en arkeologisk undersökning hävs lagskyddet enligt 2 kap. Kulturmiljölagen.

Inom det uppdragsarkeologiska systemet finns tre olika aktörer:
Länsstyrelsen prövar tillstånd, beslutar och utövar tillsyn (uppdragsgivare).
Företagaren söker om tillstånd och bekostar undersökningen.
Undersökaren utför arkeologiska undersökningar (uppdragstagare).

Detta är en mycket kortfattad beskrivning av det uppdragsarkeologiska systemet. En mer fullständig information kan hämtas under följande länk:
http://samla.raa.se/xmlui/bitstream/handle/raa/8473/Varia%202015_9.pdf?sequence=1
Här finns vägledning för tillämpningen av Kulturmiljölagen (1988:950), Uppdragsarkeologi (2 kap.) enligt Riksantikvarieämbetets föreskrifter och allmänna råd.

